

Universidade

Vestibular 1º/2015

Primeira Etapa

Sábado: 25/10/2014, às 14h

Católica

de Brasília

LEIA, COM ATENÇÃO, AS INSTRUÇÕES A SEGUIR.

- Você receberá do fiscal:
 - um caderno de questões com 30 (trinta) questões;
 - um cartão de respostas ótico personalizado;
 - uma folha de texto definitivo da redação.
- Verifique se a numeração das questões, a paginação do caderno de questões e os dados do cartão de respostas ótico e da folha de texto definitivo da redação estão corretos.
- Você dispõe de 4 (quatro) horas para fazer a prova e a redação, devendo controlar o tempo, pois não haverá prorrogação desse prazo. Esse tempo inclui a marcação do cartão de respostas ótico da prova e o preenchimento da folha de texto definitivo da redação.
- Somente será permitido levar o caderno de questões após 3 (três) horas do início da prova.
- Somente após decorrida 1 (uma) hora do início da prova, você poderá entregar seu cartão de respostas ótico e a folha de texto definitivo da redação e retirar-se da sala.
- Após o término da prova, entregue ao fiscal do IADES o cartão de respostas devidamente assinado e a folha de texto definitivo da redação.
- Deixe sobre a carteira apenas o documento de identidade e a caneta esferográfica de tinta preta ou azul, fabricada de material transparente.
- Não é permitida a utilização de qualquer aparelho eletrônico de comunicação. Desligue e guarde em embalagem fornecida pelo fiscal do IADES: máquina fotográfica; telefone celular; relógio; gravador; *bip*; receptor; *pager*; *notebook*; *tablet* eletrônico; *walkman*; aparelho portátil de armazenamento e de reprodução de músicas, vídeos e outros arquivos digitais; agenda eletrônica; *palmtop*; régua de cálculo; máquina de calcular e (ou) qualquer outro equipamento similar.
- Não é permitida a consulta a livros, dicionários, apontamentos e apostilas.
- Você somente poderá sair e retornar à sala de aplicação de provas se sua saída for acompanhada por fiscal do IADES.
- Não será permitida a utilização de lápis em nenhuma etapa da prova.

INSTRUÇÕES PARA A PROVA OBJETIVA

- A prova objetiva contém questões do **Tipo A** e questões do **Tipo B**.
- Nas questões do **Tipo A**, você deve julgar cada um dos 5 (cinco) itens como verdadeiros (V) ou falsos (F). Para os itens julgados como verdadeiros, assinale a coluna da esquerda e, para os itens julgados como falsos, assinale a coluna da direita.
- Nas questões do **Tipo B**, você deve encontrar uma resposta numérica, com valores entre 0 e 99. Assinale o algarismo das unidades na coluna da direita e o algarismo das dezenas na coluna da esquerda.

LÍNGUA PORTUGUESA

Questões de 1 a 8

Texto 1 para responder as questões de 1 a 4.

O Cortiço

1 Eram cinco horas da manhã e o cortiço acordava, abrindo, não os olhos, mas a sua infinidade de portas e janelas alinhadas.

4 Daí a pouco, em volta das bicas era um zunzum crescente; uma aglomeração tumultuosa de machos e fêmeas. Uns, após outros, lavavam a cara, incomodamente, debaixo do fio de água que escorria da altura de uns cinco palmos. O

7 chão inundava-se. As mulheres precisavam já prender as saias entre as coxas para não as molhar; via-se-lhes a tostada

10 nudez dos braços e do pescoço, que elas despiam, suspendendo o cabelo todo para o alto do casco; os homens, esses não se preocupavam em não molhar o pelo, ao contrário

13 metiam a cabeça bem debaixo da água e esfregavam com força as ventas e as barbas, fossando e fungando contra as palmas da mão.

16 O rumor crescia, condensando-se; o zunzum de todos os dias acentuava-se; já se não destacavam vozes dispersas, mas um só ruído compacto que enchia todo o cortiço.

19 Começavam a fazer compras na venda; ensarilhavam-se discussões e rezingas; ouviam-se gargalhadas e pragas; já se não falava, gritava-se. Sentia-se naquela fermentação

22 sanguínea, naquela gula viçosa de plantas rasteiras que mergulham os pés vigorosos na lama preta e nutriente da vida, o prazer animal de existir, a triunfante satisfação de

25 respirar sobre a terra.

AZEVEDO, Aluísio. *O Cortiço* (fragmento). São Paulo: Ática, 1987, com adaptações.

Questão 1

Com base na leitura compreensiva do texto, julgue os itens a seguir.

- 0.() O texto, predominantemente descritivo, estrutura-se em torno de construções linguísticas que visam a amenizar a cena retratada.
- 1.() Um pouco depois de acordarem, mulheres e homens puseram-se a lavar os rostos debaixo de um fio de água que escorria da altura de uns cinco palmos.
- 2.() Apenas as mulheres estavam preocupadas em não molhar o cabelo, por isso suspendiam-no para o alto da cabeça.
- 3.() As ações expressas pelos verbos destacados em “fossando e fungando contra as palmas da mão.” (linhas 14 e 15) referem-se ao ato de esfregar com força as ventas e as barbas.
- 4.() O último parágrafo ressalta, do ponto de vista da sonoridade, uma marcante característica do cortiço.

Questão 2

Relacionando a temática e a linguagem do texto aos movimentos literários brasileiros, julgue os itens a seguir.

- 0.() Como se observa no fragmento lido, a zoomorfização do ser humano, exposto a uma sobrevivência degradante, justifica o enquadramento do romance *O Cortiço* no Naturalismo.

- 1.() A ênfase dada à ação da natureza e do meio social sobre o ser humano, traço marcante do trecho lido, revela a influência das concepções realista e simbolista na produção literária do final do século 19.
- 2.() O interesse do autor pela exploração das individualidades que caracterizam o ser humano, sobretudo nos campos emocional e religioso, permite concluir que a sua obra transita do Naturalismo para o Pré-Modernismo.
- 3.() A exploração dos tipos humanos marginalizados socialmente, tema presente no fragmento, é retomada por certos romancistas da segunda geração do Modernismo.
- 4.() Assim como Aluísio Azevedo, que também escreveu *Macário*, outros dois importantes nomes da literatura de cunho social são Gregório de Matos, poeta barroco, e Paulo Coelho, romancista contemporâneo.

Questão 3

Acerca dos recursos estilísticos e do significado dos vocábulos empregados no texto, julgue os itens a seguir.

- 0.() Na passagem “o cortiço acordava, abrindo, não os olhos, mas a sua infinidade de portas e janelas alinhadas.” (linhas de 1 a 3), ocorrem, respectivamente, as figuras de linguagem catacrese e hipérbole.
- 1.() No trecho “Daí a pouco, em volta das bicas era um zunzum crescente” (linhas 4 e 5), utilizou-se a prosopopeia para se descrever o som provocado pelas vozes da multidão que se aglomerava em torno das bicas.
- 2.() Os vocábulos “rumor” (linha 16), “vozes” (linha 17) e “gargalhadas” (linha 20) remetem ao mesmo campo semântico.
- 3.() O trecho “As mulheres precisavam já prender as saias entre as coxas para não as molhar” (linhas 8 e 9) exemplifica a exploração da linguagem conotativa como recurso expressivo.
- 4.() Para aproximar os moradores do cortiço das “plantas rasteiras que mergulham os pés vigorosos na lama preta e nutriente da vida” (linhas de 22 a 24), o autor faz uso do eufemismo.

Questão 4

Considerando o período “Eram cinco horas da manhã e o cortiço acordava, abrindo, não os olhos, mas a sua infinidade de portas e janelas alinhadas.” (linhas de 1 a 3) e a norma-padrão, julgue os itens a seguir.

- 0.() Se o termo “cinco horas da manhã” fosse substituído por **meia-noite**, o verbo da primeira oração deveria permanecer na terceira pessoa do plural.
- 1.() A construção **Devia ser cinco horas da manhã** poderia substituir a primeira oração.
- 2.() A redação **e, acordando, o cortiço abria a sua infinidade de portas e janelas alinhadas, e não os olhos**, poderia substituir “e o cortiço acordava, abrindo, não os olhos, mas a sua infinidade de portas e janelas alinhadas.”
- 3.() Caso o termo destacado em “portas e janelas alinhadas” fosse substituído por **portões**, a nova redação poderia tanto ser **portões e janelas alinhadas** quanto **portões e janelas alinhados**.
- 4.() O emprego da vírgula diante de “mas” é facultativo.

Textos 2 e 3 para responder as questões de 5 a 8.

Texto 2



Disponível em: <<http://comunicatudo.blogspot.com.br/2010/11/ensaio-sobre-guerra-carioca.html>>. Acesso em: 2/10/2014.

Texto 3

Maior favela da América Latina: Sol Nascente toma posto da Rocinha

(28/9/2013) Pela primeira vez, os condomínios Pôr do Sol e Sol Nascente foram estudados isoladamente dos outros espaços de Ceilândia. Juntas, as duas ocupações possuem 78.912 moradores. O número aponta o crescimento da população na região — que não conta com sistema de saneamento básico, entre outros problemas de infraestrutura. No Censo de 2010, do Instituto Brasileiro de Geografia e Estatística (IBGE), a população era de 56.483 pessoas. Com a nova marca, o Distrito Federal passa a abrir a maior favela do País — à frente da internacionalmente famosa Rocinha, no Rio de Janeiro, que conta com 69.161 habitantes, de acordo com a pesquisa nacional de 2010 — não há números atualizados do crescimento da favela carioca.

O crescimento vertiginoso foi apontado pela Pesquisa Distrital por Amostra de Domicílios (Pdad), divulgada ontem pela Companhia de Planejamento do Distrito Federal (Codeplan). O levantamento mostrou também que as duas localidades detêm os piores indicadores de infraestrutura de toda a capital. Apenas 6,1% das residências são ligadas à rede de esgoto. Os caminhões de lixo não atendem 54,15% dos domicílios, e 94% das ruas não são pavimentadas. “O que mais nos chamou a atenção na pesquisa foi o tamanho do Pôr do Sol e do Sol Nascente. A população supera muito a de outros bairros populares. A Estrutural, por exemplo, tem 30 mil habitantes. Além disso, por serem ocupações mais recentes, elas estão em uma situação muito ruim de infraestrutura. O Estado ainda não chegou lá em muitos pontos, e a demanda por infraestrutura é grande.”, afirmou o presidente da Codeplan, Júlio Miragaya.

FURQUIM, Gabriella. *Maior favela da América Latina: Sol Nascente toma posto da Rocinha* (fragmento).

Disponível em: <<http://www.correiobraziliense.com.br>>. Acesso em: 2/10/2014, com adaptações.

Questão 5

Com base na leitura dos Textos 2 e 3, julgue os itens a seguir.

- 0.() O Texto 3 apresenta, de certo modo, informações que podem justificar o fato retratado no Texto 2.
- 1.() Apenas o Texto 2 tem como propósito principal revelar a opinião do autor acerca do fato abordado.

- 2.() Somente o Texto 3 propõe uma solução para o problema retratado por ambos.
- 3.() Os dados da Pesquisa Distrital por Amostra de Domicílios, aliados à fala de Júlio Miragaya, no Texto 3, relacionam-se, principalmente, com a imagem, no Texto 2, do corpo caído no chão.
- 4.() Ambos os textos, implícita ou explicitamente, procuram fazer uma comparação entre a qualidade de vida dos moradores de uma favela e dos moradores de um bairro de classe média.

Questão 6

A respeito das questões morfossintáticas referentes ao período “Pela primeira vez, os condomínios Pôr do Sol e Sol Nascente foram estudados isoladamente dos outros espaços de Ceilândia.” (linhas de 1 a 3 do Texto 3), julgue os itens a seguir.

- 0.() Ocorreria mudança na classificação do sujeito caso a construção “foram estudados” fosse substituída por **estudaram**.
- 1.() Por expressar uma ação sofrida pelo sujeito, o predicado classifica-se como verbal.
- 2.() O termo “Pela primeira vez”, por se relacionar com o substantivo “condomínios”, exerce a função de aposto.
- 3.() O deslocamento de “Pela primeira vez” para depois do termo “de Ceilândia” não provocaria alteração sintática na oração.
- 4.() Os termos “outros” e “de Ceilândia” desempenham funções diferentes em relação ao vocábulo “espaços”.

Questão 7

Considerando a norma-padrão e a preservação do sentido original do período “O crescimento vertiginoso foi apontado pela Pesquisa Distrital por Amostra de Domicílios (Pdad), divulgada ontem pela Companhia de Planejamento do Distrito Federal (Codeplan).” (linhas de 14 a 17 do Texto 3), julgue os itens a seguir.

- 0.() O crescimento vertiginoso foi apontado pela Pesquisa Distrital por Amostra de Domicílios (Pdad), cuja foi divulgada ontem pela Companhia de Planejamento do Distrito Federal (Codeplan).
- 1.() A Pesquisa Distrital por Amostra de Domicílios (Pdad), na qual foi divulgada ontem pela Companhia de Planejamento do Distrito Federal (Codeplan), aponta o crescimento vertiginoso.
- 2.() Embora tenha sido divulgada ontem pela Codeplan, Companhia de Planejamento do Distrito Federal, a Pesquisa Distrital por Amostra de Domicílios (Pdad) aponta para o crescimento vertiginoso.
- 3.() O crescimento vertiginoso foi apontado pela Pesquisa Distrital por Amostra de Domicílios (Pdad), que foi divulgada ontem pela Companhia de Planejamento do Distrito Federal (Codeplan).
- 4.() O crescimento vertiginoso, que foi apontado pela Pesquisa Distrital por Amostra de Domicílios (Pdad), divulgaram ontem pela Companhia de Planejamento do Distrito Federal (Codeplan).

Questão 8

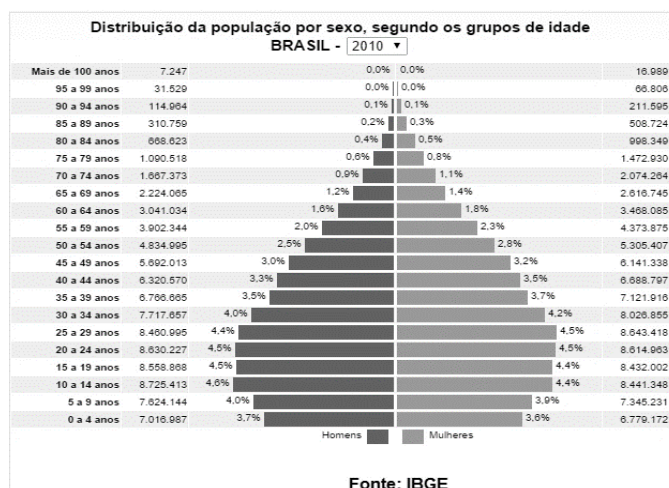
Quanto às questões gramaticais do período “Apenas 6,1% das residências são ligadas à rede de esgoto.” (linhas 19 e 20 do Texto 3), julgue os itens a seguir.

- 0.() O sinal indicativo de crase foi empregado indevidamente.
- 1.() Se o substantivo “rede” estivesse determinado por um pronome possessivo, o uso do sinal indicativo de crase seria facultativo.
- 2.() Os vocábulos residente e residência são acentuados graficamente porque derivam do substantivo “residência”.
- 3.() A construção “são ligadas” poderia ser substituída tanto por ligam-se quanto por se ligam.
- 4.() Outra redação possível seria Apenas 6,1% das residências tem rede de esgoto.

CONHECIMENTOS GERAIS

Questões de 9 a 15

Questão 9



(Figura ampliada na página 16)

Com base na observação da pirâmide etária brasileira, julgue os itens a seguir.

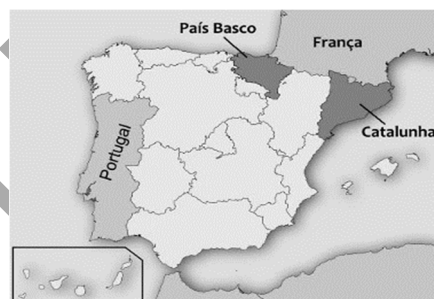
- 0.() O Brasil, conforme demonstrado na figura, apresenta uma tendência de altas taxas de natalidade, o que equivale a dizer que ainda se vive uma explosão demográfica.
- 1.() A redução da base da pirâmide e o seu alargamento considerável no meio indicam, respectivamente, a diminuição das taxas de natalidade e o aumento da expectativa de vida.
- 2.() Nos dados apresentados no topo da pirâmide, fica evidente a maior longevidade entre os homens quando comparados às mulheres.
- 3.() O Brasil, como se pode observar, apresenta uma pirâmide etária típica de país subdesenvolvido agrário.
- 4.() O Brasil, de acordo com os dados apresentados, está na última fase de transição demográfica, o que significa dizer que começa a indicar crescimento vegetativo negativo.

Questão 10

No dia 27 de setembro de 2014, Artur Mas, presidente catalão, assinou um decreto convocatório para consulta pública não vinculativa a respeito da autodeterminação da região, e o governo catalão depois convocou 5,4 milhões de catalães para comparecerem às 10.800 urnas que devem ser dispostas para que exerçam seu direito de voto. A proposta deve custar em torno de nove milhões de euros para a consulta, para a qual estão chamados também cerca de 2.500 catalães residentes no exterior e estrangeiros que possuem entre um e três anos de residência na Catalunha e que solicitem participação no pleito.

Mariano Rajoy, presidente da Espanha, lamentou que a liderança catalã tenha imposto uma iniciativa que “transborda a democracia”, “divide os catalães” e “não pode ver a luz”. O governo espanhol considera o referendo ilegal porque vai contra a Constituição do país, segundo a qual uma convocação desse tipo só pode ser feita pelo governo central e em todo o território espanhol.

Disponível em: <<http://noticias.br.msn.com/mundo/governo-espanhol-aprova-recursos-para-evitar-referendo-na-catalunha-1>>.
Acesso em: 29/9/2014, com adaptações.



Disponível em: <<http://www.brasilecola.com>>.

Acerca das questões separatistas na Espanha, julgue os itens a seguir.

- 0.() Estima-se que a nacionalidade do povo catalão tenha se constituído na Europa, por volta do século 12, e que sua autonomia foi destituída, de forma definitiva, ao final da Guerra da Sucessão Espanhola (1702-1714).
- 1.() O povo catalão conseguiu, com a ajuda do general Franco, aprovar a criação de uma república autônoma no ano de 1932. Esse processo durou pouco, já que a Espanha retomou a democracia e acabou com todos os movimentos e ideais separatistas.
- 2.() Com o objetivo de acalmar o desejo de separação dos catalães, o governo espanhol aprovou a criação de um estado, e o idioma catalão passou a ser novamente reconhecido, sendo, inclusive, adotado como uma das línguas oficiais da Espanha.
- 3.() No País Basco, a história tem sido diferente dos catalães. O grupo ETA (Euskadi Ta Askatasuna: Pátria Basca e Liberdade, em basco), criado em 1970, é um grupo pacífico, de ações políticas, e já realizou várias consultas populares a respeito da independência do povo basco. No entanto, a maioria do povo demonstra o desejo de continuar ligado à Espanha.
- 4.() O grupo ETA, no País Basco, perdeu o apoio da própria população, uma vez que ela não aprova a forma violenta utilizada pelo grupo na busca pela liberdade.

Questão 11

O uso da violência física ou psicológica sempre esteve presente na história da humanidade, em nome de uma ideologia, de uma religião, como forma de dominação, de personalismo, entre outros tantos motivos injustificáveis. Incontáveis vezes fizeram-se o uso de torturas físicas, assassinatos, coerção e ameaças para levar o medo a opositores, reais ou imaginários. Por outro lado, grupos organizados também usaram – e usam até os nossos dias – mecanismos e ações para impor medo e terror às populações ou aos governos. Nos últimos 100 anos, o terror tem sido cada vez mais utilizado como forma de ação estratégica e política.

RICARDO, S.; SUTTI, P. *As Diversas Faces do Terrorismo*. Ed. Harbra, com adaptações.

A respeito da questão do terrorismo no mundo, julgue os itens a seguir.

- 0.() O Iraque, mesmo após a retirada das tropas norte-americanas, ainda vive um clima de terror. Grupos rivais, sunitas e xiitas disputam o poder local.
- 1.() A rede terrorista Al Qaeda tornou-se reconhecida internacionalmente a partir dos ataques realizados em 11 de setembro de 2001, nos Estados Unidos da América.
- 2.() O “terrorismo de Estado” é praticado por grupos armados que não possuem nacionalidade ou território e que se escondem por detrás de uma máscara.
- 3.() O grupo terrorista denominado “estado islâmico” iniciou suas atividades no Iraque e era formado por sunitas insurgentes. Esse grupo expandiu suas atividades para outros territórios, como a Síria e a Somália, e hoje conta com integrantes de várias nacionalidades.
- 4.() O Hamas é um grupo terrorista que teve origem na Palestina e luta contra a ocupação de Israel na região da Faixa de Gaza.

Questão 12

A Segunda Guerra Mundial marcou o declínio das potências europeias, muitas delas destruídas com a guerra, e também o surgimento de duas novas superpotências mundiais. De um lado, os Estados Unidos da América (EUA), capitalista, e de outro, a União das Repúblicas Socialistas Soviéticas (URSS), socialista. Com o fim da guerra, uma correlação de forças se estabeleceu, de forma antagônica, entre as duas superpotências. Com relação a esse antagonismo entre as duas superpotências, julgue os itens a seguir.

- 0.() Em uma conferência realizada entre os vencedores da guerra, na cidade ucraniana de Yalta, foram estabelecidas as bases para a criação da Organização do Tratado do Atlântico Norte (OTAN), uma organização militar para a defesa dos interesses dos países vitoriosos.
- 1.() A URSS saiu fortalecida da Conferência de Yalta, mantendo assim uma dominação territorial na maior parte do Leste Europeu.

- 2.() A Conferência de Potsdam (subúrbio de Berlim) reuniu, mais uma vez, os aliados, vencedores da Grande Guerra (1945). Nessa ocasião, a URSS realizou testes nucleares, detonando com sucesso bombas atômicas em áreas desérticas. Esse fato lhe conferiu a supremacia militar diante dos EUA e da Inglaterra, e a dominação do território europeu pelas tropas soviéticas.
- 3.() Durante a Conferência de Potsdam, em 8 de maio de 1945, os vencedores da guerra decidiram, em consenso, a partilha da cidade de Berlim, respeitando-se a ocupação feita pelos exércitos da URSS, dos EUA, da Inglaterra e da França.
- 4.() A Conferência de Potsdam marcou o início da Guerra Fria, quando começou uma intensa disputa ideológica entre EUA e URSS, em busca de maiores áreas de influência, objetivando a hegemonia mundial.

Questão 13

Os conflitos originados pelo Tratado de Versalhes (1919), que disseminou um forte sentimento nacionalista após o fim da Primeira Guerra Mundial, culminando no totalitarismo nazifascista, exacerbaram-se com os efeitos da grande crise de 1929. Além disso, a “política do apaziguamento”, adotada por alguns líderes políticos do período entre guerras e que se caracterizou por concessões para evitar um confronto, não conseguiu garantir a paz internacional.

VICENTINO, C; DORIGO, G. *História para o Ensino Médio*. Ed. Scipione, p. 446, com adaptações.

Quanto ao período de preparação para a Segunda Guerra Mundial, julgue os itens a seguir.

- 0.() A Liga das Nações representou o esforço das maiores nações do mundo, um órgão forte e reconhecido internacionalmente, que visava a defender os interesses dos países mais frágeis, evitando invasões nos territórios deles.
- 1.() Nesse período de preparação para a Segunda Guerra Mundial, Madrid, Berlim e Tóquio assinaram o Pacto Anti-Komintern para combater o comunismo internacional. Essa aliança ficou conhecida, mais tarde, como países do eixo.
- 2.() Em 1931, o Japão invadiu a Manchúria (China) e dominou também várias ilhas do Pacífico. O imperialismo japonês testava seus armamentos.
- 3.() A Alemanha de Hitler assinou acordo com os soviéticos. Esse acordo garantiu neutralidade soviética aos ataques alemães no Leste Europeu. A recompensa soviética viria com a anexação de territórios dos Estados Bálticos, da Finlândia e parte da Polônia.
- 4.() França e Inglaterra haviam assumido o compromisso público de conter o expansionismo alemão. Após a invasão da Polônia pelas tropas nazistas, França e Inglaterra reagiram, dando início à Segunda Guerra Mundial.

Questão 14

Em julho de 2014, o conflito entre Israel e palestinos se acirrou depois que três adolescentes israelenses foram mortos na Cisjordânia. Os israelenses revidaram e teve início uma troca de foguetes entre o Estado Judeu e o Hamas, grupo fundamentalista islâmico que controla a Faixa de Gaza. Até o final de julho, cerca de 700 palestinos e 30 israelenses morreram na ofensiva.

REVISTA Atualidades. Ed. Abril, 2014, p. 51, com adaptações.

No que se refere aos conflitos na Palestina, julgue os itens a seguir.

- 0.() A “intifada” é o nome popular da reação dos judeus contra os palestinos que invadiram as suas terras, destruindo as cidades. A primeira “intifada” foi realizada usando pedras que eram atiradas contra os palestinos.
- 1.() A Guerra do Yom Kippur (1973) foi organizada por forças árabes para atacar Israel. A coalização árabe foi liderada por Egito e Síria contra Israel.
- 2.() Tanto os judeus quanto os palestinos consideram Jerusalém a sua capital. A disputa pela cidade sagrada só aumenta a distância entre eles.
- 3.() Yasser Arafat foi o maior líder judeu durante as décadas de 1960 e 1970. Buscou acordos de paz entre Israel e palestinos; por isso, ganhou o Prêmio Nobel da Paz.
- 4.() O primeiro ministro de Israel, Ariel Sharon (2001-2006), construiu um muro de aproximadamente 700 quilômetros na fronteira entre Israel e Cisjordânia e, com isso, limitou a circulação de palestinos na região, além de garantir o controle de Israel em territórios que deveriam ser entregues aos palestinos pelos Acordos de Oslo (1993).

Questão 15

Visando à criação de condições de estabilidade e bem-estar necessárias para a convivência pacífica entre as nações (...) as Nações Unidas devem promover: padrões de vida mais elevados, pleno emprego e condições de progresso econômico e social e desenvolvimento (...)

ONU. Carta das Nações Unidas. Art. 55, com adaptações.

Acerca do papel da Organização das Nações Unidas (ONU) na geopolítica das nações, julgue os itens a seguir.

- 0.() Até hoje, as principais decisões da ONU são tomadas exclusivamente por membros permanentes do Conselho de Segurança. São eles: Estados Unidos da América (EUA), União das Repúblicas Socialistas Soviéticas (URSS), Reino Unido, França, China, Índia e Brasil.
- 1.() Os países que são membros permanentes do Conselho de Segurança da ONU têm a prerrogativa de aprovar sanções econômicas e intervenções militares em qualquer país.
- 2.() Alemanha e Japão não fazem parte do Conselho de Segurança da ONU. Esse fato é uma herança da Segunda Guerra Mundial.

- 3.() A conferência de Bretton Woods, em 1944, criou o Fundo Monetário Internacional (FMI) e o Banco Mundial, organizações financeiras filantrópicas, que visam a acabar com a miséria no planeta.
- 4.() O balanço do poder no mundo está sendo alterado nos últimos tempos, pois a China, a Rússia e o Irã estão ampliando suas influências e desafiando a hegemonia dos EUA.

MATEMÁTICA

Questões de 16 a 23

Questão 16

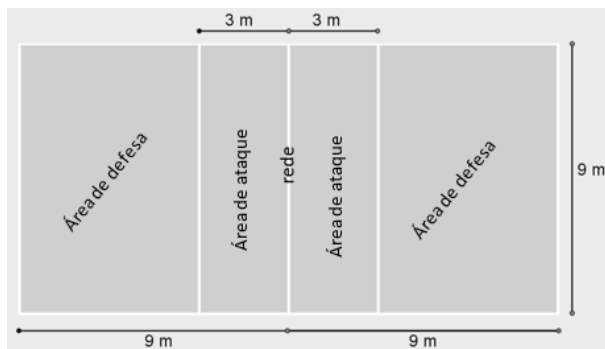
Um campeonato de futebol é formado por 10 times. O critério é o de pontos corridos com turno e retorno, ou seja, cada time enfrenta todos os demais duas vezes, e o campeão será o time que obtiver a maior soma de pontos ao final de todas as rodadas. Em caso de vitória, o time ganha 3 pontos; em caso de empate, 1 ponto e, em caso de derrota, não ganha nem perde pontos. As rodadas ocorrem sempre aos domingos, são definidas por sorteio e, em cada uma, todos os times participam.

Considerando essa situação, julgue os itens a seguir.

- 0.() O campeonato descrito é formado por 20 rodadas.
- 1.() Em cada rodada, serão disputadas 5 partidas.
- 2.() Em todo o campeonato, serão disputadas 90 partidas.
- 3.() O time que, ao final do campeonato, vencer 8 partidas e perder 4 somará 31 pontos.
- 4.() No campeonato descrito, é impossível duas equipes apresentarem o mesmo número de pontos ao final.

Área livre

Questão 17



Considerando que a imagem retrata uma quadra oficial de vôlei, esporte que é disputado com seis jogadores em quadra para cada time, julgue os itens a seguir.

- 0.() A quadra de vôlei é representada por um retângulo de área 162 m^2 .
- 1.() A média da área ocupada por jogador é maior que 13 m^2 .
- 2.() O retângulo que representa a área de defesa tem o dobro da área do retângulo que representa a área de ataque.
- 3.() A área de ataque e a área de defesa de cada time são representadas por dois retângulos semelhantes.
- 4.() Um técnico solicitou uma maquete da quadra na escala 400:1, para utilização em treinamentos. Nessas condições, a área da quadra representada na maquete será maior que 1.000 cm^2 .

Questão 18



Disponível em:
<http://www.ciencia.iao.usp.br/dados/snef/_capoeirasjogamfisicawagn.trabalho.pdf>. Acesso em: 8/10/2014.

A figura apresentada indica que o centro de massa do corpo de um atleta que pratica saltos ornamentais descreve uma trajetória parabólica, representada por uma função da forma $f(x) = ax^2 + bx + c$, quando esse executa um salto a partir de um trampolim.

Considere que a parábola referenciada está em um sistema de coordenadas cartesianas, graduado em metros, cujo eixo das ordenadas coincide com o eixo de simetria da parábola, e o eixo das abscissas coincide com a linha imaginária que passa pelo trampolim. Considerando ainda que, no momento em que o atleta inicia o salto, o centro de massa está no ponto com coordenadas $(-2, 3)$ e que a altura máxima atingida pelo centro de massa é 5 metros, julgue os itens a seguir.

- 0.() Em algum momento, o centro de massa do atleta passará pelo ponto de coordenadas $(2, 3)$.
- 1.() Na expressão da função associada à parábola, o coeficiente a é igual a -2 .
- 2.() Na expressão da função associada à parábola, o coeficiente c é igual a 0.
- 3.() No momento em que o centro de massa do atleta toca a água, ele está sobre um ponto da parábola cuja ordenada é negativa.
- 4.() A função associada à parábola que descreve o movimento do centro de massa do atleta é $f(x) = -2x + 5$.

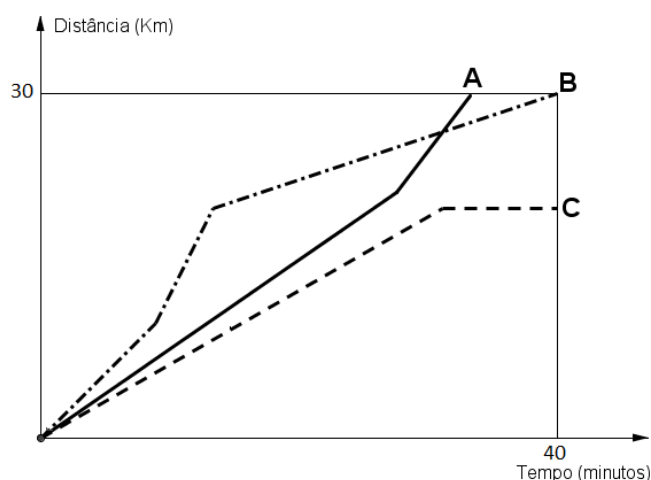
Área livre

Questão 19

Com o objetivo de melhorar a qualidade de vida de um paciente sedentário, um cardiologista propôs um programa de caminhada da seguinte forma: no primeiro dia, o paciente deveria caminhar 500 metros e, a partir do segundo dia, caminhar sempre 80 metros a mais que no dia anterior, até chegar à distância percorrida diariamente igual a 3.620 metros, quando deveria cessar o acréscimo de 80 metros diários. Considerando essa situação hipotética, julgue os itens a seguir.

- 0.() No 10º dia após o início do programa, o paciente caminhou 1.300 metros.
- 1.() A distância total percorrida pelo paciente, nos 15 primeiros dias do programa, é maior que 16 quilômetros.
- 2.() O paciente conseguirá caminhar 3.620 metros no 30º dia após o início do programa.
- 3.() No 36º e no 37º dia após o início do programa, o paciente caminhou a mesma distância.
- 4.() No 46º dia após o início do programa, o paciente caminhou 80 metros a mais que o caminhado no dia anterior.

Questão 20



Considerando que o gráfico apresentado descreve aproximadamente o que se passou em uma corrida de bicicletas de que participaram três atletas (A, B e C), julgue os itens a seguir.

- 0.() A corrida foi vencida pelo atleta B.
- 1.() O atleta A completou o percurso em 40 minutos.
- 2.() O atleta C não completou a prova.
- 3.() Em algum momento, o atleta A ultrapassou o atleta B.
- 4.() A velocidade média de um dos competidores foi 45 Km/h.

Questão 21

$$A = \begin{bmatrix} 2 & 2 & 3 \\ 0 & 0 & 4 \\ 1 & 1 & 2 \end{bmatrix}$$

Na matriz $A = (a_{ij})$ representada, cada elemento a_{ij} indica o número de gols marcados no jogo entre as equipes i e j , quando $i \neq j$, e o número de vitórias da equipe i quando $i = j$. Considerando essa situação hipotética, julgue os itens a seguir.

- 0.() Nessa situação, estão representadas três equipes diferentes.
- 1.() Cada equipe jogou uma única vez com as demais.
- 2.() As equipes 1 e 2 empataram pelo menos uma vez.
- 3.() Não houve empates entre as equipes 1 e 3.
- 4.() Duas partidas terminaram em zero a zero.

Questão 22

O elenco de uma equipe de futsal constitui-se de três goleiros e seis jogadores de linha. Considerando que cada equipe de futsal é formada por um goleiro e quatro jogadores de linha, quantas equipes diferentes podem ser formadas com esse elenco?

Marque a resposta na folha de respostas, desprezando, se houver, a parte decimal do resultado final.

Questão 23

Uma esfera utilizada para a prova de arremesso de peso tem 6,2496 kg de massa e diâmetro igual a 12 cm. Considerando $\pi = 3,1$, determine a densidade da esfera, em g/cm^3 .

Marque a resposta na folha de respostas, desprezando, se houver, a parte decimal do resultado final.

CIÊNCIAS (Biologia, Física e Química) Questões de 24 a 30

Questão 24

O Brasil, por meio das suas proporções continentais, ocupa diferentes áreas climáticas e possui uma imensa diversidade ecológica, classificando-se, assim, como um país megadiverso. Acerca da diversidade da vida, julgue os itens a seguir.

- 0.() Em razão da diversidade biológica, diferentes organismos reagem a um mesmo estímulo de formas diferentes. A interação com o meio ambiente ocorre devido ao fenômeno da excitabilidade.
- 1.() Os organismos integrantes do reino Protista são autótrofos unicelulares, como as diatomáceas e os heterótrofos pluricelulares, como os parasitas.
- 2.() A enorme diversidade trouxe a necessidade de classificar os seres vivos. Essa classificação baseia-se hoje em três grandes domínios: Archaea, Prokarya e Eukarya.

- 3.() É correto dizer que o surgimento da diversidade biológica se deu por meio do processo de especiação dos organismos no processo evolutivo.
- 4.() O reino constituído por organismos pluricelulares heterótrofos, isolados ou coloniais, fixos ou móveis, de vida livre ou parasita é o Fungi.

Área livre

Questão 25

Charles Darwin, a partir da publicação de seu livro *A Origem das Espécies*, iniciou a história da biologia evolutiva. Quanto à origem e à evolução da vida, julgue os itens a seguir.

- 0.() Segundo a teoria da evolução, as espécies são passíveis de modificação e originam-se de espécies preexistentes.
- 1.() Lamarck supunha que a adaptação das espécies às condições do meio ambiente era desencadeada pelas alterações ambientais, as quais geravam uma necessidade de modificação no organismo.
- 2.() As mutações podem ocorrer de forma espontânea ou provocada.
- 3.() A variabilidade genética pode ser aumentada por meio da mutação e reprodução sexuada.
- 4.() As teorias de Darwin e Lamarck abordam, de forma semelhante, as influências do ambiente nas mudanças ocorrentes nas espécies.

Questão 26

Os ácidos nucleicos são responsáveis pelo controle dos processos vitais básicos em todos os seres vivos, sendo as maiores moléculas encontradas no mundo vivo. A respeito da identidade dos seres vivos, julgue os itens a seguir.

- 0.() A molécula de DNA é formada por duas cadeias de bases nitrogenadas unidas por polipeptídeos.
- 1.() A seguinte sequência de bases constitui parte de uma molécula de RNA: AGC AGA AGG AGU AUC.
- 2.() Os principais constituintes das células animais são componentes orgânicos e inorgânicos, sendo que todos são obtidos do meio ambiente.
- 3.() A maneira mais eficiente de armazenar energia nos animais ocorre sob a forma de glicogênio.
- 4.() Amido, sacarose e glicogênio, apesar de serem todos constituídos por moléculas de glicose, apresentam diferença quanto à conformação espacial e ao tipo de ligação entre as glicoses.

Questão 27

Calor é um tipo de energia que pode ser transformada em outra forma de energia, como, por exemplo, em energia mecânica. Os aparelhos que efetuam essa transformação, ou seja, que tornam possível a realização de trabalho a partir do calor, são chamados de máquinas térmicas. Uma máquina térmica ideal, operando em ciclos, executa 20 ciclos por segundo. Em cada ciclo, essa máquina retira 500 J da fonte quente e cede 300 J à fonte fria. Com base nessas informações, julgue os itens a seguir.

- 0.() Os motores de automóveis, ônibus e caminhões são exemplos de máquinas térmicas que transformam calor em trabalho.
- 1.() Uma máquina térmica ideal apresenta todos os processos reversíveis, e as transferências de energia são realizadas sem perdas causadas, por exemplo, por atrito.

- 2.() O rendimento da máquina térmica citada no texto é de 40%.
- 3.() A potência máxima da máquina térmica citada no texto é de 2.000 J/s.
- 4.() A máquina térmica citada no texto opera com uma fonte fria a 27 °C. Dessa forma, a temperatura da fonte quente é de 200 K.

Área livre

Questão 28

João colocou pequenos explosivos em uma caixa de madeira de 2 kg de massa. Em seguida, ele empurrou essa caixa sobre a superfície de um lago congelado perfeitamente liso, ou seja, sem atrito. A velocidade com que a caixa desliza é de 2 m/s no sentido positivo de um eixo x . Após alguns instantes, a caixa explode em dois pedaços. Um pedaço de massa $m_1 = 0,4$ kg se move no sentido positivo do eixo x , com $v_1 = 3$ m/s. Qual é a velocidade do segundo pedaço, que possui massa $m_2 = 1,6$ kg?

Multiplique o resultado obtido por 10.

Marque a resposta na folha de respostas, desprezando, se houver, a parte decimal do resultado final.

Questão 29

As décadas que permearam o final do século 19 e início do século 20 foram marcadas por uma revolução na compreensão da matéria microscópica. Isso se deu pelos trabalhos de vários cientistas: Thomson, Rutherford, Bohr, Planck, Einstein, De Broglie, Heisenberg, Schrödinger, Lewis, entre outros. Com o empenho, assim, da física e da química, descobriu-se que a matéria possui um comportamento dual, de modo que elétrons podem ser tratados como “nuvens eletrônicas” que possuem probabilidade de estarem em dadas posições, os “orbitais eletrônicos”. Acerca dos orbitais e das ligações químicas, julgue os itens a seguir.

- 0.() Lewis propôs a regra do octeto, de maneira que os átomos dos variados elementos químicos reagem entre si, de forma a terem uma configuração eletrônica de um gás nobre.
- 1.() Lewis propôs a regra do octeto, de modo que os átomos dos variados elementos químicos reagem entre si, de maneira a terem uma configuração eletrônica de um gás perfeito.
- 2.() O entendimento da configuração eletrônica dos átomos proporciona uma percepção microscópica das propriedades periódicas dos elementos.
- 3.() As ligações químicas entre ametais e metais têm caráter altamente eletrostático; são as chamadas ligações covalentes.
- 4.() Quando um átomo é excitado, seus elétrons podem assumir energias maiores. Quando tais elétrons retornam aos seus estados fundamentais, há liberação de luz.

Questão 30

Em um laboratório de química, foi pedido a um aluno para preparar 250 mL de uma solução 0,2 mol/L de hidróxido de sódio. Que massa, em gramas, esse aluno deve recolher de modo a preparar tal solução, considerando que sua pureza (em massa) é de 50%?

Dados: Na = 23 g/mol; H = 1 g/mol; O = 16 g/mol.

Marque a resposta na folha de respostas, desprezando, se houver, a parte decimal do resultado final.

REDAÇÃO

CrITÉrios de correção	Pontuação
Norma culta <ul style="list-style-type: none">• Organização sintática (mecanismos de articulação frasal: subordinação, coordenação; paralelismos sintático e semântico; concordância nominal e verbal; regência nominal e verbal).• Aspectos gráficos (pontuação; ortografia; emprego de maiúsculas; acentuação gráfica).	20
Tema/Texto <ul style="list-style-type: none">• Adequação ao tema (pertinência quanto ao tema proposto)*.• Adequação à proposta (pertinência quanto ao gênero proposto)*.• Organização textual (paragrafação; periodização).	20
Argumentação <ul style="list-style-type: none">• Especificação do tema, conhecimento do assunto, seleção de ideias distribuídas de forma lógica, concatenadas e sem fragmentação.• Apresentação de informações, fatos e opiniões pertinentes ao tema, com articulação e consistência de raciocínio, sem contradição, estabelecendo um diálogo contemporâneo.	20
Coesão/Coerência <ul style="list-style-type: none">• Coesão textual (retomada pronominal; substituição lexical; elipses; emprego de anafóricos; emprego de articuladores/conjunções; emprego de tempos e modos verbais; emprego de processos lexicais: sinonímia, antonímia, hiperonímia, hiponímia).• Coerência argumentativa (seleção e ordenação de argumentos; relações de implicação ou de adequação entre premissas e as conclusões que delas se tiram ou entre afirmações e as consequências que delas decorrem).	20
Elaboração crítica <ul style="list-style-type: none">• Elaboração de proposta de intervenção relacionada ao tema abordado.• Pertinência dos argumentos selecionados fundamentados em informações de apoio, estabelecendo relações lógicas, que visem propor valores e conceitos.	20

* Em caso de inadequação ao tema ou à proposta, o candidato perde integralmente os 20 pontos referentes aos critérios Tema/Texto.

Orientação:

- Escolha apenas uma das duas propostas, apresentadas a seguir, para desenvolver sua redação, com extensão máxima de 30 (trinta) linhas.
- O texto deverá ser manuscrito, em letra legível, com caneta esferográfica azul ou preta.
- A folha de redação não poderá ser assinada, rubricada nem conter qualquer palavra ou marca que a identifique, sob pena de anulação do texto.

PROPOSTA 1

Leia atentamente os textos a seguir.

Texto 1

Por muito tempo, as favelas foram vistas como causas dos problemas sociais, e não como consequência deles. No entanto, essa visão mudou nos últimos anos. A sociedade entendeu que esse tipo de moradia não é um movimento transitório, mas, pelo contrário, integra a vida da cidade, abriga grande parte da mão de obra e constitui verdadeiros centros da cultura carioca.

Disponível em: <<http://soulbrasileiro.com.br/main/rio-de-janeiro/favelas/introducao-19/>>.
Acesso em: 2/10/2014, fragmento, com adaptações.

Texto 2

Da falta de saneamento básico à ausência de asfalto, os obstáculos variam – até a localização do assentamento pode ser um problema. “As favelas costumam surgir em regiões que outros empreendimentos imobiliários não ocuparam: sob pontes e viadutos, à beira de córregos ou em encostas de morros”, diz Alex Abiko, professor de engenharia civil da USP. A urbanização de favelas no Brasil é recente. Nos anos de 1960, os moradores eram simplesmente removidos. Depois, por volta dos anos de 1980, programas do governo passaram a resolver questões pontuais, como redes de água. Hoje, os projetos incluem não só infraestrutura, mas também melhora na qualidade de vida.

Disponível em: <<http://planetasustentavel.abril.com.br/noticia/cidade/qualidade-de-vida-favela-urbanizacao-saneamento-493951.shtml>>.
Acesso em: 2/10/2014, fragmento, com adaptações.

Considerando que os textos apresentados e os da Prova de Língua Portuguesa têm caráter meramente motivador, redija um texto dissertativo-argumentativo acerca do seguinte tema:

Como melhorar a qualidade de vida nas favelas brasileiras?

PROPOSTA 2

Leia atentamente os textos a seguir.

Texto 1

Morador de favela teme preconceito e oculta o endereço, revela pesquisa

Rio de Janeiro – Quase a metade dos jovens que vivem em favelas evita dizer o local onde mora ao frequentar espaços fora de suas comunidades, segundo pesquisa a respeito de aspectos econômicos e sociais das favelas brasileiras, divulgada pelo Instituto Data Popular, em parceria com a Central Única de Favelas. O estudo aponta que 49% dos entrevistados preferem não revelar que moram em favelas por medo de sofrer preconceito e que 75% acreditam que quem vive em favela sofre preconceito.

VILLELA, Flávia. *Morador de favela teme preconceito e oculta endereço* (fragmento). Disponível em: <<http://www.ebc.com.br/noticias/brasil/2013/02/morador-de-favela-teme-preconceito-e-oculta-o-endereco>>. Acesso em: 2/10/2014, com adaptações.

Texto 2

Favela

(...)
Favela, ô
Favela que me viu nascer
Eu abro o meu peito e canto o amor por você.
Favela, ô
Favela que me viu nascer
Só quem te conhece por dentro
Pode te entender.

O povo que sobe a ladeira
Ajuda a fazer mutirão
Divide a sobra da feira
E reparte o pão.

Como é que essa gente tão boa
É vista como marginal
Eu acho que a sociedade
Tá enxergando mal
Entendo esse mundo complexo
Favela é a minha raiz
Sem rumo, sem tino, sem nexo
E ainda feliz.
Nem toda maldade humana
Está em quem porta um fuzil
Tem gente de terno e gravata
Matando o Brasil acima de tudo

SAPUCAY, Leandro. Disponível em: <<http://www.vagalume.com.br/arlindo-cruz/favela.html#ixzz3F35WroBB>>. Acesso em: 2/10/2014, fragmento.

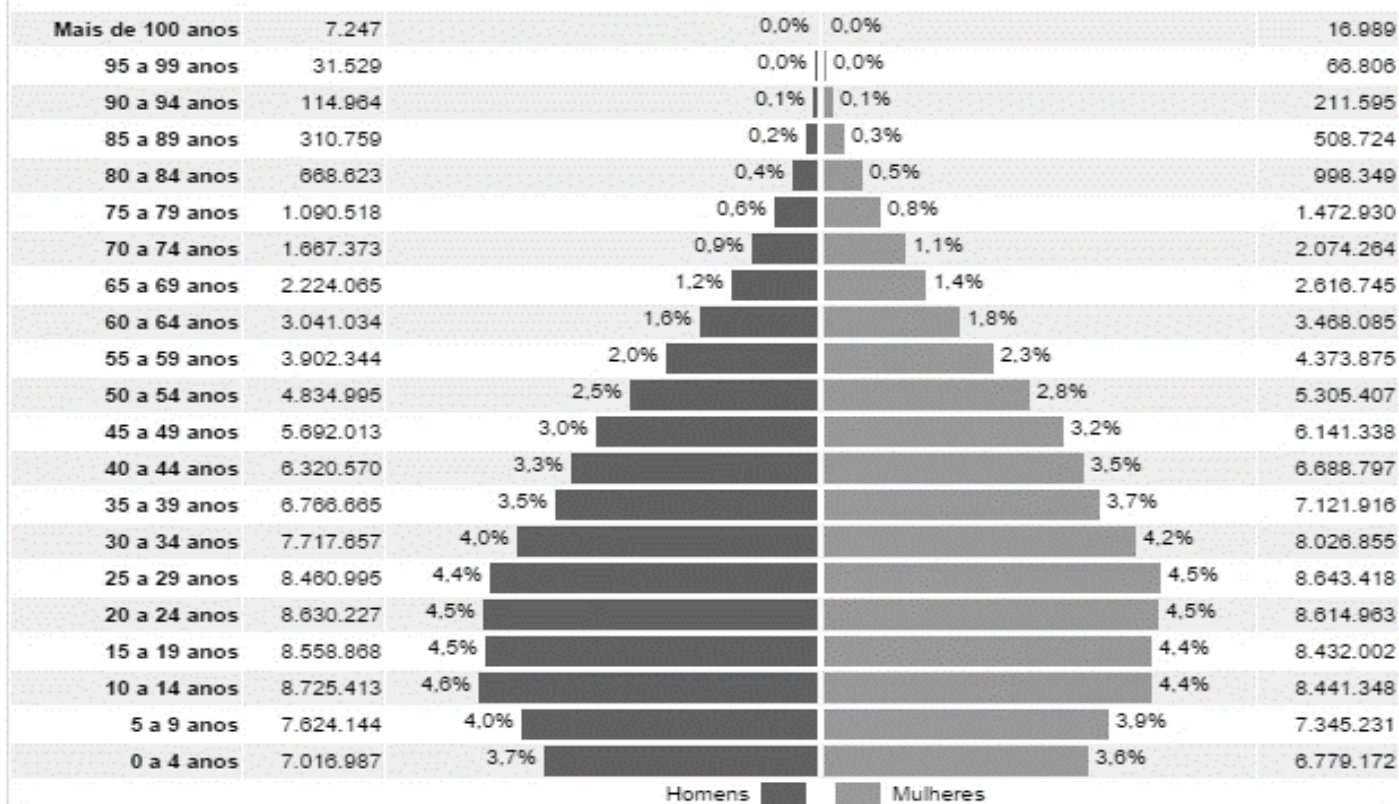
Considerando que os textos apresentados e os da Prova de Língua Portuguesa têm caráter meramente motivador, redija um texto dissertativo-argumentativo a respeito do seguinte tema:

O preconceito aumenta a distância entre os moradores de favela e o direito à cidadania.

RASCUNHO

1	
2	
3	
4	
5	
6	
7	
8	
9	
10	
11	
12	
13	
14	
15	
16	
17	
18	
19	
20	
21	
22	
23	
24	
25	
26	
27	
28	
29	
30	
31	
32	
33	
34	
35	

Distribuição da população por sexo, segundo os grupos de idade BRASIL - 2010 ▾



Fonte: IBGE

Figura ampliada da questão 9