



## Processo Seletivo 2014/2

### Ensino Superior– *Campus Palmas*

#### INSTRUÇÕES

Caro(a) Candidato(a),

Você tem em mãos o caderno de provas que compõem o processo seletivo para o Ensino Superior 2014/2. Esse caderno tem o total de 26 páginas numeradas. Confira sua prova e solicite uma nova prova se faltar alguma página. As provas somam 60 questões: 18 englobam a Área 1 (Língua Portuguesa e Língua Inglesa), 18 englobam a Área 2 (Matemática e Física), 12 englobam a Área 3 (Biologia e Química) e 12 englobam a Área 4 (História e Geografia). Cada questão contém cinco alternativas e apenas uma delas deverá ser escolhida.

Você receberá também uma folha de respostas e uma folha de redação. Essas folhas não poderão ter rasuras, emendas ou dobraduras, pois isso impossibilitaria sua leitura. Lembre-se: **a folha de respostas e a de redação são nominais e insubstituíveis e não será fornecida outra cópia desta, exceto por erro de impressão.**

Recomendamos que você:

1. Leia com atenção todas as questões e, inicialmente, marque no seu caderno de provas a alternativa que julgar correta.
2. Ao passar a alternativa escolhida para a folha de respostas, observe bem o número da questão e a letra escolhida. A marcação de mais de uma alternativa anula essa questão.

Não será permitido, sob argumento algum, o uso de aparelhos de comunicação – telefones celulares, por exemplo – durante a realização das provas. Para rascunho, utilize o verso das páginas do caderno de provas.

Após as 16h o candidato poderá sair, porém sem o seu caderno de provas. Após as 16h30min você poderá levar consigo o seu caderno de provas.

Instruções:

1. A prova terá duração máxima de quatro horas.
2. Assine a folha de respostas no local indicado, tendo o cuidado de não ultrapassar os limites.
3. Na folha de respostas, preencha todo o espaço correspondente à alternativa, não ultrapassando seus limites e evitando borrões.

1	2	13	14	15	16	17	18
1	2	5	6	7	8	9	10
1	2	13	14	15	16	17	18
1	2	31	32	33	34	35	36
1	2	49	50	51	52	53	54
1	2	81	82	83	84	85	86
1	2	114,8	118,7	121,8	127,6	126,9	131,3
1	2	204,4	207,2	209,0	(209)	(210)	(222)
1	2	200,6	197,0	192,2	195,1	192,2	(266)
1	2	107,9	106,4	102,9	108	(265)	
1	2	47	46	45	77	109	
1	2	63,5	58,7	58,9	78	108	
1	2	29	28	27	79	107	
1	2	65,4	63,5	55,8	76	106	
1	2	30	30	26	75	105	
1	2	69,7	72,6	74,9	74	104	
1	2	112,4	112,4	101,1	73	103	
1	2	114,8	118,7	121,8	72	102	
1	2	204,4	207,2	209,0	71	101	
1	2	200,6	197,0	192,2	70	100	
1	2	107,9	106,4	102,9	69	99	
1	2	47	46	45	68	98	
1	2	63,5	58,7	58,9	67	97	
1	2	29	28	27	66	96	
1	2	65,4	63,5	55,8	65	95	
1	2	30	30	26	64	94	
1	2	69,7	72,6	74,9	63	93	
1	2	112,4	112,4	101,1	62	92	
1	2	114,8	118,7	121,8	61	91	
1	2	204,4	207,2	209,0	60	90	
1	2	200,6	197,0	192,2	59	89	
1	2	107,9	106,4	102,9	58	88	
1	2	47	46	45	57	87	
1	2	63,5	58,7	58,9	56	86	
1	2	29	28	27	55	85	
1	2	65,4	63,5	55,8	54	84	
1	2	30	30	26	53	83	
1	2	69,7	72,6	74,9	52	82	
1	2	112,4	112,4	101,1	51	81	
1	2	114,8	118,7	121,8	50	80	
1	2	204,4	207,2	209,0	49	79	
1	2	200,6	197,0	192,2	48	78	
1	2	107,9	106,4	102,9	47	77	
1	2	47	46	45	46	76	
1	2	63,5	58,7	58,9	45	75	
1	2	29	28	27	44	74	
1	2	65,4	63,5	55,8	43	73	
1	2	30	30	26	42	72	
1	2	69,7	72,6	74,9	41	71	
1	2	112,4	112,4	101,1	40	70	
1	2	114,8	118,7	121,8	39	69	
1	2	204,4	207,2	209,0	38	68	
1	2	200,6	197,0	192,2	37	67	
1	2	107,9	106,4	102,9	36	66	
1	2	47	46	45	35	65	
1	2	63,5	58,7	58,9	34	64	
1	2	29	28	27	33	63	
1	2	65,4	63,5	55,8	32	62	
1	2	30	30	26	31	61	
1	2	69,7	72,6	74,9	30	60	
1	2	112,4	112,4	101,1	29	59	
1	2	114,8	118,7	121,8	28	58	
1	2	204,4	207,2	209,0	27	57	
1	2	200,6	197,0	192,2	26	56	
1	2	107,9	106,4	102,9	25	55	
1	2	47	46	45	24	54	
1	2	63,5	58,7	58,9	23	53	
1	2	29	28	27	22	52	
1	2	65,4	63,5	55,8	21	51	
1	2	30	30	26	20	50	
1	2	69,7	72,6	74,9	19	49	
1	2	112,4	112,4	101,1	18	48	
1	2	114,8	118,7	121,8	17	47	
1	2	204,4	207,2	209,0	16	46	
1	2	200,6	197,0	192,2	15	45	
1	2	107,9	106,4	102,9	14	44	
1	2	47	46	45	13	43	
1	2	63,5	58,7	58,9	12	42	
1	2	29	28	27	11	41	
1	2	65,4	63,5	55,8	10	40	
1	2	30	30	26	9	39	
1	2	69,7	72,6	74,9	8	38	
1	2	112,4	112,4	101,1	7	37	
1	2	114,8	118,7	121,8	6	36	
1	2	204,4	207,2	209,0	5	35	
1	2	200,6	197,0	192,2	4	34	
1	2	107,9	106,4	102,9	3	33	
1	2	47	46	45	2	32	
1	2	63,5	58,7	58,9	1	31	
1	2	29	28	27	0	30	
1	2	65,4	63,5	55,8	-1	29	
1	2	30	30	26	-2	28	
1	2	69,7	72,6	74,9	-3	27	
1	2	112,4	112,4	101,1	-4	26	
1	2	114,8	118,7	121,8	-5	25	
1	2	204,4	207,2	209,0	-6	24	
1	2	200,6	197,0	192,2	-7	23	
1	2	107,9	106,4	102,9	-8	22	
1	2	47	46	45	-9	21	
1	2	63,5	58,7	58,9	-10	20	
1	2	29	28	27	-11	19	
1	2	65,4	63,5	55,8	-12	18	
1	2	30	30	26	-13	17	
1	2	69,7	72,6	74,9	-14	16	
1	2	112,4	112,4	101,1	-15	15	
1	2	114,8	118,7	121,8	-16	14	
1	2	204,4	207,2	209,0	-17	13	
1	2	200,6	197,0	192,2	-18	12	
1	2	107,9	106,4	102,9	-19	11	
1	2	47	46	45	-20	10	
1	2	63,5	58,7	58,9	-21	9	
1	2	29	28	27	-22	8	
1	2	65,4	63,5	55,8	-23	7	
1	2	30	30	26	-24	6	
1	2	69,7	72,6	74,9	-25	5	
1	2	112,4	112,4	101,1	-26	4	
1	2	114,8	118,7	121,8	-27	3	
1	2	204,4	207,2	209,0	-28	2	
1	2	200,6	197,0	192,2	-29	1	
1	2	107,9	106,4	102,9	-30	0	
1	2	47	46	45	-31	-1	
1	2	63,5	58,7	58,9	-32	-2	
1	2	29	28	27	-33	-3	
1	2	65,4	63,5	55,8	-34	-4	
1	2	30	30	26	-35	-5	
1	2	69,7	72,6	74,9	-36	-6	
1	2	112,4	112,4	101,1	-37	-7	
1	2	114,8	118,7	121,8	-38	-8	
1	2	204,4	207,2	209,0	-39	-9	
1	2	200,6	197,0	192,2	-40	-10	
1	2	107,9	106,4	102,9	-41	-11	
1	2	47	46	45	-42	-12	
1	2	63,5	58,7	58,9	-43	-13	
1	2	29	28	27	-44	-14	
1	2	65,4	63,5	55,8	-45	-15	
1	2	30	30	26	-46	-16	
1	2	69,7	72,6	74,9	-47	-17	
1	2	112,4	112,4	101,1	-48	-18	
1	2	114,8	118,7	121,8	-49	-19	
1	2	204,4	207,2	209,0	-50	-20	
1	2	200,6	197,0	192,2	-51	-21	
1	2	107,9	106,4	102,9	-52	-22	
1	2	47	46	45	-53	-23	
1	2	63,5	58,7	58,9	-54	-24	
1	2	29	28	27	-55	-25	
1	2	65,4	63,5	55,8	-56	-26	
1	2	30	30	26	-57	-27	
1	2	69,7	72,6	74,9	-58	-28	
1	2	112,4	112,4	101,1	-59	-29	
1	2	114,8	118,7	121,8	-60	-30	
1	2	204,4	207,2	209,0	-61	-31	
1	2	200,6	197,0	192,2	-62	-32	
1	2	107,9	106,4	102,9	-63	-33	
1	2	47	46	45	-64	-34	
1	2	63,5	58,7	58,9	-65	-35	
1	2	29	28	27	-66	-36	
1	2	65,4	63,5	55,8	-67	-37	
1	2	30	30	26	-68	-38	
1	2	69,7	72,6	74,9	-69	-39	
1	2	112,4	112,4	101,1	-70	-40	
1	2	114,8	118,7	121,8	-71	-41	
1	2	204,4	207,2	209,0	-72	-42	
1	2	200,6	197,0	192,2	-73	-43	
1	2	107,9	106,4	102,9	-74	-44	
1	2	47	46	45	-75	-45	
1	2	63,5	58,7	58,9	-76	-46	
1	2	29	28	27	-77	-47	
1	2	65,4	63,5	55,8	-78	-48	
1	2	30	30	26	-79	-49	
1	2	69,7	72,6	74,9	-80	-50	
1	2	112,4	112,4	101,1	-81	-51	
1	2	114,8	118,7	121,8	-82	-52	
1	2	204,4	207,2	209,0	-83	-53	
1	2	200,6	197,0	192,2	-84	-54	
1	2	107,9	106,4	102,9	-85	-55	
1	2	47	46	45	-86	-56	
1	2	63,5	58,7	58,9	-87	-57	
1	2	29	28	27	-88	-58	
1	2	65,4	63,5	55,8	-89	-59	
1	2	30	30	26	-90	-60	
1	2	69,7	72,6	74,9	-91	-61	
1	2	112,4	112,4	101,1	-92	-62	
1	2	114,8	118,7	121,8	-93	-63	
1	2	204,4	207,2	209,0	-94	-64	
1	2	200,6	197,0	192,2	-95	-65	
1	2	107,9	106,4	102,9	-96	-66	
1	2	47	46	45	-97	-67	
1	2	63,5	58,7	58,9	-98	-68	
1	2	29	28	27	-99	-69	
1	2	65,4	63,5	55,8	-100	-70	
1	2	30	30	26	-101	-71	
1	2	69,7	72,6	74,9	-102	-72	
1	2	112,4	112,4	101,1	-103	-73	
1	2	114,8	118,7	121,8	-104	-74	
1	2	204,4	207,2	209,0	-105	-75	
1	2	200,6	197,0</				

**QUESTÕES DE LÍNGUA PORTUGUESA****Questão 1****Texto I**

“Daí a pouco, em volta das bicas, era um zumzum crescente; uma aglomeração tumultuosa de machos e fêmeas. Uns, após outros, lavavam a cara, incomodamente, debaixo do fio de água que escorria da altura de uns cinco palmos. O chão inundava-se. As mulheres precisavam já prender as saias entre as coxas para não as molhar; via-se-lhes a tostada nudez dos braços e do pescoço, que elas despiam, suspendendo o cabelo todo para o alto do casco; os homens, esses não se preocupavam em não molhar o pelo, ao contrário, metiam a cabeça bem debaixo da água e esfregavam com força as ventas e as barbas, fossando e fungando contra as palmas da mão. As portas das latrinas não descansavam, era um abrir e fechar de cada instante, um entrar e sair sem tréguas. Não se demoravam lá dentro e vinham ainda amarrando as calças ou as saias; as crianças não se davam ao trabalho de lá ir, despachavam-se ali mesmo, no capinzal dos fundos, por detrás da estalagem ou no recanto das hortas.” (AZEVEDO, Aluísio. *O Cortiço*)

O romance *O Cortiço* é exemplar na exploração das características do Naturalismo. Todas as alternativas abaixo as contemplam, com exceção de uma. Aponte-a:

- a) O narrador descreve as reações das personagens a partir da sondagem psicológica.
- b) O homem, por suas reações instintivas, é comparado a animais (animalização).
- c) As descrições de ambiente, reações dos personagens, são minuciosas.
- d) A narrativa privilegia o coletivo, em detrimento da individualidade.
- e) A miséria, a condição social desfavorável, é temática recorrente no movimento literário.

**Questão 2**

Estabelecendo uma possível relação entre o quadrinho a seguir e o trecho de *O Cortiço* (texto I, da questão anterior), poder-se-ia concluir que:



- I – Ambos podem ser considerados Realistas.
- II – Os quadrinhos trazem o homem em condição trágica, contrariamente à visão romântica da realidade, própria do Naturalismo, por ser um movimento literário oitocentista.
- III – Não apresentariam nenhuma relação por conter, nos quadrinhos, uma situação humorística.
- IV – Ambos têm na paisagem um importante elemento da narrativa, pelo que expressam da condição do homem e de sua relação com o seu meio.

- a) Todos os itens estão corretos.
- b) Os itens I, II e IV estão incorretos.
- c) Apenas o item II está incorreto.
- d) Todos os itens estão incorretos.
- e) Apenas os itens I e IV estão corretos.

### Questão 3

Leia com atenção o quadrinho a seguir:



O comentário da segunda personagem provoca uma quebra de expectativa e, consequentemente, provoca uma situação de humor. Pode-se inferir, a partir desse comentário, que:

- a) Político é sempre desonesto e nunca honra o mandado que seus eleitores lhe confiam.
- b) A classe política seria, moralmente, pior que uma prostituta, a ponto desta cuidar-se para que o envolvimento com um deles não manche sua reputação.
- c) A classe política não é representada, na sua maioria, por homens desonestos.
- d) Ao entrar para a política, os indivíduos praticam uma espécie de prostituição moral.
- e) A classe política é tão pouco confiável quanto uma prostituta.

### Questão 4

Os trechos a seguir, com algumas adaptações, são extraídos de obras críticas literárias. Aponte a alternativa em que esses trechos se relacionam com sua escola literária, respectivamente.

I - “Concentrando-se mais no coletivo do que no individual, a obra consegue dar força e relevo a toda uma comunidade, que movimenta e faz vibrar – palpitante no todo, via em suas partículas, com um senso simultâneo de movimento do todo e da vida de cada parte.” (PACHECO, João)

II - “Esses escritores, por sua vez, ao voltar-se para dentro de seu “ego” iniciam uma viagem interior de imprevisíveis resultados, no encalço das mais profundas camadas da sua psique. Compreende-se, porém, que essa sondagem nos abismos interiores acabou ultrapassando o nível de razoabilidade em que, afinal de contas, se colocavam os românticos, mesmo os mais descabelados e furiosos.” (MOISÉS, Massaud)

III - “A correspondência faz-se íntima na poesia dos estudantes boêmios, que se entregam ao *spleen* de Byron e ao *mal du siècle* de Musset, vivendo na província uma existência doentia e artificial, desgarrada de qualquer projeto histórico e perdida no próprio narcisismo (...)” (BOSI, Alfredo)

IV – A poesia pastoral, como *tema*, talvez esteja vinculada ao desenvolvimento da cultura urbana, que, opondo as linhas artificiais da cidade à paisagem natural, transforma o campo num bem perdido que encarna facilmente os sentimentos de frustração. (BOSI, Alfredo)

- a) Naturalismo, Simbolismo, Romantismo de Segunda Geração, Arcadismo.
- b) Barroco, Simbolismo, Arcadismo, Romantismo Nacionalista.
- c) Naturalismo, Simbolismo, Romantismo de Segunda Geração, Barroco.
- d) Simbolismo, Naturalismo, Arcadismo, Barroco.
- e) Naturalismo, Arcadismo, Simbolismo, Parnasianismo.

### Questão 5

Características literárias não se restringem a uma determinada escola ou período histórico. Observe os trechos de música abaixo e aponte a opção em que os itens estabeleçam relação com as características das escolas, respectivamente.

I - “E eu sem você / sou só desamor  
um barco sem mar / um campo sem flor  
Tristeza que vai / tristeza que vem  
Sem você meu amor eu não sou  
ninguém”  
(*Samba em prelúdio*, de Vinicius de Moraes e Baden Powell)

II - “Peste bubônica/Câncer, pneumonia

Raiva, rubéola/Tuberculose e anemia  
 Rancor, cisticercose/Caxumba, difteria  
 Encefalite, faringite/Gripe e leucemia...  
 E o pulso ainda pulsa”  
 (*Pulso, dos Titãs*)

III – “Porém, o capitalismo me obrigou a ser bem sucedido  
 Acredito que o sonho de todo pobre é ser rico  
 Em busca do meu sonho de consumo  
 Procurei dar uma solução rápida e fácil pros meus problemas:  
 O crime  
 Mas é um dinheiro amaldiçoado  
 Quanto mais eu ganhava, mais eu gastava  
 Logo fui cobrado pela lei da natureza, *vish*  
 14 anos de reclusão  
 Barato é loco, barato é loco”  
 (*A vida é um desafio, dos Racionais Mc`s*)

- a) Romantismo, Barroco, Realismo.
- b) Naturalismo, Simbolismo, Parnasianismo.
- c) Barroco, Romantismo, Naturalismo.
- d) Romantismo, Naturalismo, Simbolismo.
- e) Romantismo, Naturalismo, Realismo.

As questões 6 e 7 devem ser respondidas a partir do texto a seguir.

## Texto II

### O separatismo assusta

Agora, às vésperas do aniversário de 100 anos do início da 1ª Guerra Mundial, um novo movimento em busca de autonomia faz a Europa e o mundo recordarem como o separatismo pode ser um fator desestabilizador do *status quo* geopolítico e econômico. A decisão da Crimeia de se separar da Ucrânia e se unir à Rússia obedece a dinâmicas e razões distintas dos movimentos clássicos de separação – afinal de contas, os habitantes da península não querem a independência –, mas suas consequências podem ser tão desastrosas quanto qualquer movimento separatista tradicional. Até agora, felizmente, a disputa pela Crimeia envolveu apenas ameaças, blefes e demonstrações de força. A Rússia anexou a região que é sede histórica de sua marinha de guerra sem disparar um tiro e as forças

ocidentais, que apoiam a decisão do governo central de Kiev de promover uma espécie de separatismo cultural e econômico da Rússia, permanecem apenas na retórica. Isso não significa, no entanto, que as coisas não possam sair do controle. Como mostra a história, muitas vezes basta apenas um tiro de pistola para que toda a ordem vigente se desfaça.

A decisão dos habitantes da Crimeia de escolher por conta própria os destinos da região em que vivem não tem impacto apenas nos mapas da Europa Oriental. O sucesso da empreitada dá mais fôlego para diversos grupos ocidentais que pretendem redesenhar o mapa-múndi. Apenas na Europa, três países enfrentam, nesse momento, pressão crescente de parte de seus habitantes por independência. A Escócia decide nos próximos meses se permanece ou não no Reino Unido; a Catalunha amplia a pressão para se separar da Espanha; e até a romântica Veneza faz soar os tambores do separatismo. Do outro lado do Atlântico, a província canadense de Quebec tenta, mais uma vez, tornar-se o mais novo país norte-americano. Mais do que nunca, o separatismo mostra não ser um problema enfrentado apenas por países da África ou da Ásia, como China ou Sudão, que se dividiu há pouco tempo.

(...)

(BARBOZA, Mariana Queiroz. Disponível em: [www.istoe.com.br](http://www.istoe.com.br). Acesso em 15.05.2014)

### Questão 6

A despeito das inferências do texto, aponte a alternativa INCORRETA.

- a) Não houve necessidade de conflito armado para que a Rússia procedesse à anexação.
- b) Decisões locais de separatismo provocam impactos para além de sua região.
- c) Não houve, por parte do resto da Europa, atitude concreta de oposição em relação à decisão da Crimeia.
- d) A decisão da Crimeia de se separar da Ucrânia obedece às mesmas motivações de qualquer movimento separatista.
- e) Mesmo antes da anexação, procedida pela Rússia, este país já ocupava, militarmente, a região.

**Questão 7**

Ainda sobre as inferências do texto II, assinale os itens conforme sejam os mesmos Falsos ou Verdadeiros e aponte a alternativa **correta**.

I – A Crimeia foi ao plebiscito com anseio de independência territorial.

II – Movimentos separatistas costumam provocar instabilidade geopolítica e econômica.

III – A Ucrânia, com apoio da Europa Ocidental, deseja manter, com a Rússia, apenas uma relação cultural e econômica.

IV – A decisão da Crimeia tem o mesmo objetivo, por exemplo, da Escócia e da Catalunha.

- a) Apenas os itens I e II estão corretos.
- b) Apenas o item II está correto.
- c) Todos os itens estão corretos.
- d) Apenas os itens I, II e IV estão corretos.
- e) Todos os itens estão incorretos.

**Questão 8**

As letras de músicas, em muitos casos, se aproximam da linguagem coloquial, buscando expressar, através de sua linguagem, a identidade de determinado grupo ou de determinada época. Pode, ainda, o compositor se utilizar da chamada “licença poética” para compor suas letras. O fato é que, por uma razão ou outra, são comuns casos de letras que não estão em conformidade com a língua portuguesa culta. Identifique os itens onde há essa ocorrência, independentemente de entendermos sua intencionalidade ou não.

I - “As razões que me impedem de estar com você  
Vai além de te amar, vai além do querer  
Vai saber, vai saber”

(*O que você vai fazer*, Fernando e Sorocaba)

II - “Nem tudo é como você quer

Nem tudo pode ser perfeito

Pode ser fácil se você

Ver o mundo de outro jeito”

(*Não olhe para trás*, Capital Inicial)

III – “Quem sabe eu ainda sou uma garotinha”

(*Malandragem*, Cazuza e Frejat)

IV – “Molha eu, seca eu

Deixa que eu seja o céu”

(*Beija eu*, Marisa Monte)

Nos exemplos acima temos, respectivamente, erros de:

- a) Concordância, tempo verbal, tempo verbal, utilização do pronome.
- b) Regência, concordância, utilização do pronome, tempo verbal.
- c) Ortografia, concordância, regência.
- d) Tempo verbal, utilização do pronome, concordância.
- e) Utilização de pronome, regência, concordância.

**Questão 9**

Assinale o item em que as palavras sejam acentuadas pela mesma regra de *véspera*, *aniversário*, *saída* e *café*.

- a) Áspero, presépio, ataúde, Pelé.
- b) Espírito, saída, saúde, Caicó.
- c) Consequência, próspero, próprio, cajá.
- d) Império, caída, cárcere, parábola.
- e) Prática, bromélia, Pará, armazém.

**Questão 10**

Assinale a alternativa em que a preposição “de” exprime a mesma ideia que apresenta em “Davi descendente de família muito distinta”.

- a) Este doce de abóbora é mineiro.
- b) Jerônimo tomava uma xícara de café bem grosso.
- c) A mulher ganhou do esposo um colar de diamantes.
- d) Aquela é a casa de Alexandre.
- e) Joana e Antônio são de Araguaína.



**Questão 11**

*Passaram-se semanas. Jerônimo tomava agora, todas as manhãs, uma xícara de café bem grosso, à moda da Ritinha, e tragava dois dedos de parati, "pra cortar a friagem".* (trecho do livro *O Cortiço*).

Com relação ao texto acima, é **incorreto** afirmar que

- a) o termo **semanas** é sujeito da oração "passaram-se semanas".
- b) a forma verbal **tomava** está conjugada no tempo pretérito imperfeito.
- c) o verbo **tragava** na oração "tragava dois dedos de parati" pode ser flexionado no plural, sem afrontar a norma culta da língua.
- d) **pra** é a forma coloquial da preposição **para**.
- e) a expressão **dois dedos** pode ser considerada uma figura de linguagem denominada catacrese.

**Questão 12**

Marque a única alternativa em que apresenta erro de regência (verbal ou nominal).

- a) Fomos todos juntos ao cinema no último sábado.
- b) Devemos ter muito respeito por nossos irmãos.
- c) As crianças devem obedecer aos pais.
- d) Ela está muito apaixonada em um rapaz da faculdade.
- e) Chegarei a Roma em dezembro de 2015.

**QUESTÕES DE LÍNGUA INGLESA****Questão 13**

Marque a alternativa **correta**, que melhor preencha cada uma das lacunas abaixo (I, II e III), do Texto 1, a seguir:

**Texto 1: Bullfrog productions**

Founder Peter Molyneux, now 36, started designing games when he (I) 16. His first success, Populous, lets players build a civilization from bare earth. It sold 3 million copies (II) it was released in 1988. Buoyed by hits like last year's Magic Carpet (simulate Aladdin's flight), Bullfrog was purchased in January (III) Electronic Arts of America for \$64 million.

- a) (I) is, (II) what, (III) at.
- b) (I) were, (II), how, (III) on.
- c) (I) was, (II) when, (III) by.
- d) (I) be, (II) that, (III) to.
- e) (I) are, (II) there, (III) in.

---

Responda as questões 14, 15 e 16 de acordo com o Texto 2.

**Texto 2: A full Day in Salvador – an unforgettable experience**

Go first to the Largo do Pelourinho, declared by UNESCO as South America's most important colonial complex. Its eight neighboring streets are reminiscent of Brazilian life during the 16<sup>th</sup> and 17<sup>th</sup> centuries. Then, take the Lacerda elevator (a landmark of Salvador) down to lower part of the city to find the "Mercado Modelo" with its numerous art, handicraft and souvenir shops. At last, feel the faith of a very religious people – visit the Nosso Senhor do Bonfim church and the renown São

Francisco “golden church”, considered the most beautiful baroque building in Latin America.

**Questão 14**

Conforme o Texto 2, a UNESCO declarou que:

- a) Largo do Pelourinho is the most important colonial complex.
- b) São Francisco church is the most beautiful baroque building in Latin America.
- c) Lacerda elevator was built by Carlos Lacerda.
- d) São Francisco church is the most beautiful baroque building in Nosso Senhor do Bonfim.
- e) Lacerda elevator was built by Pelourinho.

**Questão 15**

Conforme o Texto 2, o Largo do Pelourinho e suas ruas vizinhas são remanescentes do(s):

- a) Séculos 17 e 18.
- b) Séculos 19 e 20.
- c) Séculos 16 e 17.
- d) Século 16.
- e) Século 17.

**Questão 16**

Marque a alternativa **correta** relacionada ao pronome **its** que se encontra na terceira frase do Texto 2:

- a) Refere-se ao Elevador Lacerda.
- b) Refere-se ao Mercado Modelo.
- c) Refere-se à UNESCO.
- d) Refere-se ao Nosso Senhor do Bonfim.
- e) Refere-se ao Pelourinho.

De acordo com o Texto 3, a seguir, responda as questões 17 e 18.

**Texto 3: American Hawaii Cruises**

The real Hawaii. To discover it, you have to see Oahu, Maui, Kauai, and the Big Island of Hawaii. And the best way to see four islands in seven days is an American Hawaii Cruise. So call us for a free brochure that tells you all about our special offers. Or see your travel agent for more information.

**Questão 17**

Com base no Texto 3, marque a alternativa **correta**. Oahu, Maui, Kauai e The Big Island of Hawaii são:

- a) Nomes de navios.
- b) Nomes de agentes de viagens.
- c) Nomes de agências de viagens.
- d) Nomes de ilhas.
- e) Nomes de praias famosas.

**Questão 18**

De acordo com o Texto 3, o Cruzeiro Americano Havaiano possibilita ao turista:

- a) Ver todo o oceano.
- b) Ver todo o Havaí em quatro dias.
- c) Ter mais informações sobre os catálogos de viagem.
- d) Obter catálogos gratuitos para viajar.
- e) Ver quatro ilhas em setes dias.



**QUESTÕES DE MATEMÁTICA****Questão 19**

Maria irá depositar mensalmente 400 reais em um banco que remunera à taxa de juros simples de 5% ao mês, durante o período de um ano. Calcule quanto ela terá no total imediatamente após o 12º depósito.

- a) 4800 reais.
- b) 6120 reais.
- c) 620 reais.
- d) 5720 reais.
- e) 6000 reais.

**Questão 20**

Do total de 25 professores de uma escola de música, 9 dão aulas de violino, 11 dão aulas de flauta, 12 dão aulas de piano. Há apenas um professor que dá aulas dos três instrumentos mencionados anteriormente. Há 3 professores que dão aula de violino e de flauta. 5 professores dão aulas de piano e flauta. 5 professores dão aulas de piano, porém não dão aulas de violino nem flauta.

Calcule quantos professores não dão aulas sequer de um dos três instrumentos mencionados.

- a) 5
- b) 1
- c) 3
- d) 4
- e) 9

RASCUNHO

**Questão 21**

Determine o coeficiente de  $m^{13}$  no desenvolvimento de  $(m + 2)^{15}$ .

- a) 450
- b) 120
- c) 180
- d) 420
- e) 360

**Questão 22**

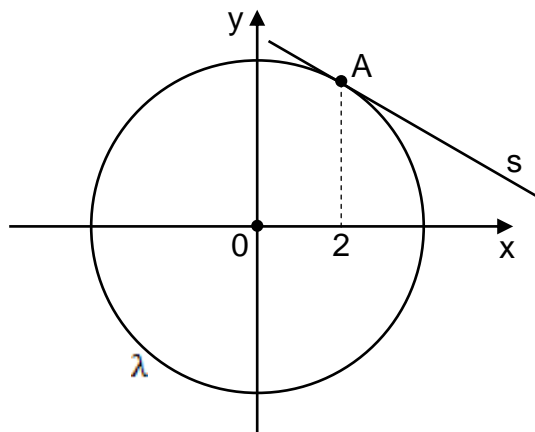
Tomando os números complexos  $z_1 = \left( \frac{1+i}{1-2i} \right)^2$  e  $z_2 = \frac{8}{5}$ , calcule o valor de  $|z_1| + |z_2|$ .

- a) 2
- b)  $\frac{23}{5}$
- c)  $-\frac{7}{5}$
- d) 0
- e)  $\frac{18}{5}$

RASCUNHO

**Questão 23**

A reta  $s$  da figura abaixo tangencia a circunferência  $\lambda$  no ponto  $A$  de abscissa 2. A circunferência  $\lambda$  tem raio igual a 4 e centro na origem.



Determine a equação da reta  $s$ .

- a)  $x + \sqrt{3}y - 4 = 0$
- b)  $x + y - 4 = 0$
- c)  $\sqrt{3}x - 8 = 0$
- d)  $x + \frac{y}{3} - 8 = 0$
- e)  $x + \sqrt{3}y - 8 = 0$

**Questão 24**

Um colecionador tinha 25 chaveiros. Como hoje ele adquiriu mais 3 chaveiros, ele tem hoje um total de 28 chaveiros em sua coleção. Amanhã, ele irá adquirir mais 6 chaveiros para agregar a sua coleção. Daqui a dois dias, ele irá adquirir mais 12 chaveiros. Dessa forma, a quantidade de chaveiros que ele adquirirá a cada dia para juntar a sua coleção formará uma progressão geométrica de razão 2.

Daqui a quantos dias a coleção será de um total de 6166 chaveiros?

- a) 15 dias

- b) 10 dias
- c) 8 dias
- d) 21 dias
- e) 12 dias

**Questão 25**

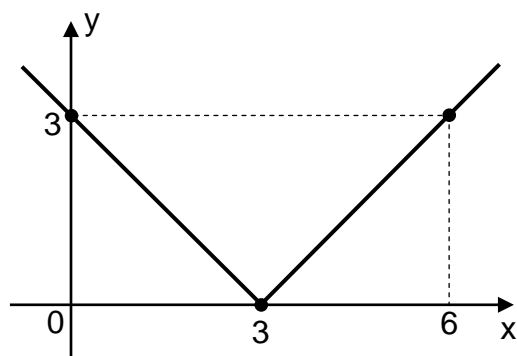
Sabendo que  $b^{\frac{1}{2}} + b^{-\frac{1}{2}} = \frac{11}{4}$ , calcule o valor de  $b + \frac{1}{b}$ .

- a)  $\frac{3}{4}$
- b)  $\frac{89}{16}$
- c)  $\frac{16}{11}$
- d)  $\frac{4}{11}$
- e)  $\frac{\sqrt{11}}{2}$

RASCUNHO

**Questão 26**

Determine a qual função  $f$  de  $\mathbb{R}$  em  $\mathbb{R}$  o gráfico abaixo pode representar.



- a)  $f(x) = |x| - 3$
- b)  $f(x) = |x| + 3$
- c)  $f(x) = |x - 3|$
- d)  $f(x) = |x + 3|$
- e)  $f(x) = ||x| - 3|$

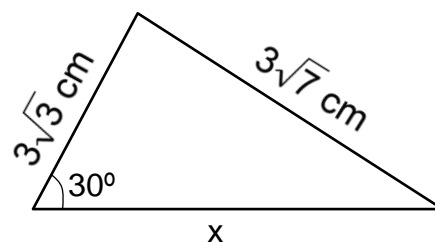
**Questão 27**

Para que valores de  $p$  uma função quadrática  $f$  dada por  $f(x) = x^2 - 6x + \frac{5p}{2}$  assumiria apenas valores positivos?

- a)  $p < \frac{18}{5}$
- b)  $p > \frac{12}{5}$
- c)  $p < \frac{12}{5}$
- d)  $p > \frac{18}{5}$
- e)  $p = \frac{12}{5}$

**Questão 28**

Calcule a medida  $x$  do lado do triângulo da figura abaixo.



- a)  $x = 12 \text{ cm}$
- b)  $x = 3 \text{ cm}$
- c)  $x = 3\sqrt{10 - 3\sqrt{7}} \text{ cm}$
- d)  $x = 3\sqrt{10} \text{ cm}$
- e)  $x = 6 \text{ cm}$

RASCUNHO

**QUESTÕES DE FÍSICA****Questão 29**

O tempo de reação dos motoristas equivale ao intervalo de tempo transcorrido entre a percepção de um evento e a reação adotada pelo motorista, que é, em média, de cerca de 0,8 segundos. Além disso, a desaceleração média máxima a que podem ser submetidos os ocupantes de um veículo que estejam sem cinto de segurança ou em pé é de  $3,0 \text{ m/s}^2$ . Valores superiores a esse podem fazer com que os mesmos sejam arremessados ou percam o equilíbrio.

Com base nessas informações, considere um motorista que se desloca em uma via retilínea e plana, cuja velocidade máxima seja de  $50 \text{ km/h}$ , e avista um pedestre que inicia a travessia na faixa de pedestres a sua frente. A distância mínima para que o motorista, que se desloca em movimento uniforme no limite máximo permitido para a via, aviste o pedestre e consiga parar com segurança, isto é, antes da faixa e sem causar danos aos ocupantes do veículo, é de aproximadamente:

- a) 32,2 m
- b) 21,1 m
- c) 11,1 m
- d) 1,43 m
- e) 43,3 m

**Questão 30**

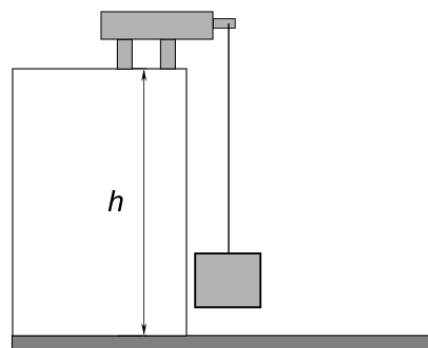
A ideia de movimento foi discutida durante séculos, desde os gregos, com Aristóteles e suas concepções filosóficas, até Isaac Newton e a operacionalização dos conceitos de força e movimento. Com base nas leis de Newton para o movimento de uma partícula pontual, podemos afirmar que

- a) no movimento retilíneo e uniforme é necessária a ação de uma força constante atuando sobre a partícula.

- b) no movimento retilíneo e uniforme não é necessária a ação de uma força atuando sobre a partícula.
- c) qualquer que seja o tipo de movimento, não é necessária a ação de uma força atuando sobre a partícula.
- d) qualquer que seja o tipo de movimento, é necessária a ação de uma força atuando sobre a partícula.
- e) qualquer que seja o tipo de movimento, sempre haverá a ação de uma força de origem desconhecida.

**Questão 31**

A figura abaixo ilustra uma máquina elétrica utilizada para levantar objetos pesados até uma altura desejada. Sabe-se que essa máquina possui uma potência total de  $1500 \text{ W}$  e um rendimento de  $60\%$ , sendo utilizada para levantar uma caixa cuja massa é de  $300 \text{ kg}$  até a uma altura  $h$ , ficando ligada por um intervalo de tempo de 5 minutos.



Considerando-se que toda a potência útil da máquina seja utilizada para levantar a caixa, e adotando-se a aceleração gravitacional no local igual a  $10 \text{ m/s}^2$ , a altura  $h$  na qual a caixa é levantada é de

- a) 150 m
- b) 120 m
- c) 80 m
- d) 90 m
- e) 100 m

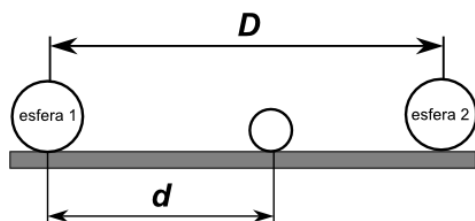
**Questão 32**

Os gases podem sofrer transformações, variando-se basicamente três grandezas: pressão, volume e temperatura. A lei de Boyle, que recebeu esse nome em homenagem ao físico e químico Robert Boyle que estudou as transformações dos gases à temperatura constante, nos diz que a pressão e o volume de um gás ideal são inversamente proporcionais nesse regime. Com base nessas informações, considere um gás ideal que se encontra inicialmente submetido a uma pressão de 2 atm e ocupa um volume de 6,0 m<sup>3</sup> de um cilindro hermeticamente fechado e isolado termicamente. A pressão desse gás, em unidades do Sistema Internacional, se o volume do cilindro em que se encontra o gás for reduzido para 30,0 litros será de

- a)  $4,0 \times 10^5 \text{ Pa}$
- b)  $4,0 \times 10^7 \text{ Pa}$
- c)  $4,0 \times 10^{-1} \text{ Pa}$
- d)  $3,6 \times 10^5 \text{ Pa}$
- e)  $3,6 \times 10^7 \text{ Pa}$

**Questão 33**

Uma pequena esfera carregada é mantida em repouso apenas pela ação da força elétrica entre duas outras pequenas esferas também carregadas e fixas como mostra a figura abaixo.



Sabe-se que a carga da esfera 1 é  $+Q$ , a carga da esfera central é  $-q$ , a distância entre a esfera 1 e a esfera 2 é  $D$  e a distância entre a esfera 1 e a esfera central é  $d$ . Podemos afirmar, portanto, que a carga da esfera 2 é de

- a)  $-Q \left( \frac{D}{d} - 1 \right)^2$

- b)  $+Q(D - d)^2$
- c)  $-Q(D - d)^2$
- d)  $+Q(D - 1)^2$
- e)  $+Q \left( \frac{D}{d} - 1 \right)^2$

**Questão 34**

Em regiões com elevadas temperaturas é comum o uso de condicionadores de ar para climatização do ambiente. Entretanto, condicionadores de ar são dispositivos que geram grande consumo de energia elétrica.

Sabe-se que a conta de energia elétrica de uma residência, num determinado mês, foi de R\$ 70,00 e que o preço do *kWh* foi de R\$ 0,50 naquele mês. No mês seguinte, essa mesma residência instalou um condicionador de ar, cuja potência nominal é de 800 W, e que só funcionava por um período de 8 horas por dia durante todo o mês. Considerando-se um mês de 30 dias, que o valor do *kWh* não se alterou de um mês para outro e que os demais equipamentos elétricos não tiveram seu consumo alterado, podemos afirmar que a conta de luz do mês em que foi instalado o condicionador de ar foi de

- a) R\$ 166,00
- b) R\$ 96,00
- c) R\$ 384,00
- d) R\$ 156,00
- e) R\$ 86,00

RASCUNHO

**Questão 35**

Um movimento harmônico é aquele em que repetições periódicas de um determinado fenômeno ocorrem em intervalos de tempo regulares. Um exemplo de movimento harmônico característico é o sistema massa-mola em que uma determinada massa presa a uma mola oscila em torno de uma posição de equilíbrio inicial e que é classificado como Movimento Harmônico Simples (MHS). Podemos afirmar que no sistema massa-mola ideal, isto é, aquele caracterizado como um movimento harmônico simples,

- a) o período de oscilação é dependente da massa do corpo que oscila, mas não da amplitude de oscilação do sistema.
- b) o período de oscilação não depende da massa do corpo que oscila e nem da amplitude de oscilação do sistema.
- c) o período de oscilação depende tanto da massa do corpo que oscila quanto da amplitude de oscilação do sistema.
- d) o período de oscilação é dependente da massa do corpo que oscila, mas não depende da constante elástica da mola.
- e) o período de oscilação depende apenas da aceleração gravitacional do local e da constante elástica da mola.

**Questão 36**

É cada vez mais comum a abordagem cinematográfica de efeitos ou procedimentos que acontecem no espaço sideral. Várias críticas surgem a diversos filmes e séries que não abordam esses fenômenos de maneira correta do ponto de vista físico. A propagação do som é sempre questão que aparece frequentemente nesse contexto, e desse modo, podemos afirmar que:

- a) O som é uma onda mecânica cuja velocidade de propagação não depende do meio em que ela se propaga, sendo que sua propagação em um meio diferente do ar não é possível.
- b) O som é uma onda eletromagnética cuja velocidade de propagação depende do meio

em que ele se propaga, sendo que a presença de um meio material é condição indispensável para que a mesma ocorra.

- c) O som é uma onda mecânica cuja velocidade de propagação depende do meio em que ela se propaga, sendo que a presença de um meio material é condição indispensável para que a mesma ocorra.
- d) O som é uma onda eletromagnética cuja velocidade de propagação não depende do meio em que ela se propaga, sendo que sua propagação em um meio diferente do ar não é possível.
- e) O som é uma onda mecânica cuja velocidade de propagação não depende do meio em que se propaga podendo, portanto, se propagar em qualquer meio.

**QUESTÕES DE BIOLOGIA****Questão 37**

O segundo tipo de câncer que mais mata mulheres é o papilomavírus humano (HPV). Porém, recentemente no Brasil os testes de uma vacina a partir de material viral para a prevenção desse mal tiveram resultados positivos.

Com base em seus conhecimentos sobre vacinas, marque a alternativa **correta**:

- a) Os anticorpos produzidos pelo organismo da mulher tem memória muito curta, por isso deve-se vacinar anualmente contra o HPV.
- b) As vacinas não devem ser usadas quando a pessoa estiver com febre baixa ou desnutrida.
- c) Ao usar vacina proveniente de material viral, o organismo do paciente analisa os fragmentos do vírus e produz anticorpos contra o invasor.
- d) As vacinas contra o HPV existentes no mercado também tratam o câncer de útero.
- e) Não existem vacinas produzidas a partir de material proveniente de bactérias.

**Questão 38**

Sobre a gripe A ou gripe suína e/ou sua cepa, é possível inferir que:

- a) a transmissão da gripe suína para o homem ocorre através da ingestão da carne de porco.
- b) os sintomas dessa gripe são semelhantes ao da dengue hemorrágica.
- c) o vírus que penetra na célula humana é de DNA e, portanto, precisa da transcriptase reversa para coordenar a síntese de uma nova fita de DNA.
- d) provavelmente ela surgiu a partir do momento que o porco foi contaminado por vírus que causam as gripes humana, aviária e suína.
- e) é o DNA recém-formado na célula que vai comandar a síntese de novas fitas de DNAs virais.

**Questão 39**

Com base no esquema a seguir, qual(is) a(s) característica(s) que existe(m) na maioria das cobras venenosas?

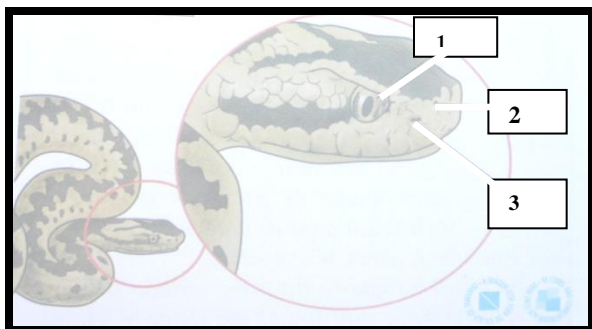


Figura 2 – Esquema da cabeça de uma cobra peçonhenta.  
Fonte: adaptado de Pezzi, Gowdak & Mattos, 2010.

- a) a 2.
- b) a 3.
- c) a 1.
- d) a 1 e a 3.
- e) a 1 e a 2.

**Questão 40**

Quanto mais distantes estão os genes, maior é a chance de ocorrer crossing-over, e consequentemente maior é o percentual de permutação. Sabendo disso, se em um cromossomo houver a seguinte frequência de permutação entre os genes A, B, C e D: A-B → 45%; A-C → 20%; C-B → 25%; B-D → 5%; C-D → 20% e A-D → 40%, qual a posição dos genes no cromossomo?

- a) A—C—D-B.
- b) A—B.
- c) A—D-B.
- d) A—C; C—D e B-D.
- e) A—C; C—D e D-B.

**Questão 41**

Baseado na teoria sintética da evolução, são fatores que tendem a aumentar a variabilidade genética da população:

- a) permutação, seleção natural e princípio do fundador.
- b) princípio do fundador, seleção natural e deriva genética.
- c) imigração, seleção natural e princípio do fundador.
- d) imigração, seleção natural e deriva genética.
- e) mutação gênica e cromossômica, além da permutação.



**Questão 42**

Alterações antropogênicas como o desmatamento podem influenciar a dinâmica de populações de reservatórios e vetores de doenças, favorecendo a transmissão das mesmas ao homem.

Entre os vetores a seguir, qual é aquele que tem comprovada capacidade de se alimentar em humanos e em diferentes animais domésticos como cão, gato etc., além de apresentar notável adaptação a ambientes modificados pelo homem?

- a) Haemagogus sp.
- b) Anopheles aquasalis.
- c) Lutzomyia longipalpis.
- d) Panstrongilus megistus.
- e) Rhodnius prolixus.

**QUESTÕES DE QUÍMICA****Questão 43**

O estudo da isomeria é de grande importância para químicos e farmacêuticos. Recorrendo a seus conceitos, podemos afirmar que, o composto 3-metilbutanal é isômero de função do:

- a) 2-metil-butanal.
- b) 2-metil- 3- pentanona.
- c) 3-pentanona.
- d) Butanal.
- e) 2,3-butanodiol.

**Questão 44**

Os ésteres são utilizados na indústria alimentícia, para imitar o gosto e o cheiro característico de frutas. Já na natureza, são encontrados em essências de frutas, óleos, gorduras e ceras, como a cera de abelha, por exemplo. Da reação de esterificação entre o ácido propanóico e o etanol, resultam os produtos orgânicos:

- a) propanoato de etila e água.
- b) propanol e água.

- c) propanal e água.
- d) etanoato de propila e água.
- e) butanoato de metila e água.

**Questão 45**

O ácido bórico é um composto inorgânico que apresenta propriedades antibactericidas e antifúngicas. Além disso, também é utilizado na industrialização de xampus e condicionadores. Sendo assim, sua fórmula química e sua massa molar correspondem a:

- a)  $\text{H}_3\text{BO}_2$ ; 61, 83g/mol.
- b)  $\text{H}_2\text{BO}_4$ ; 77,01g/mol.
- c)  $\text{H}_2\text{B}_4\text{O}_3$ ; 94,00g/mol.
- d)  $\text{HBO}$ ; 28,09g/mol.
- e)  $\text{H}_3\text{BO}_3$ ; 61,83g/mol.

**Questão 46**

O ácido sulfúrico é muito empregado na indústria química em diversos processos. Em virtude disso, o quantitativo de produção desse ácido em uma nação, é um dos indicadores de sua força industrial.

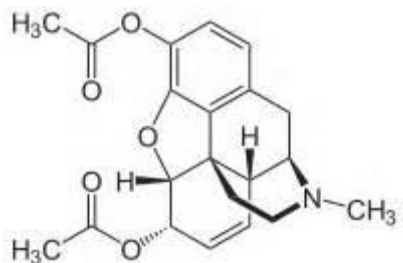
Em nosso cotidiano, ele aparece, na maioria das vezes na forma de solução. Sendo assim, qual a concentração em mol/L de uma solução que contém 49 g de ácido sulfúrico em 500  $\text{cm}^3$  de solução?

- a) 1 mol/L.
- b) 0,1 mol/L.
- c) 00,1 mol/L.
- d) 2 mols/L.
- e) 1,5 mol/L.

**Questão 47**

Drogas como cocaína, morfina e heroína já levaram a óbito muitas celebridades do mundo artístico. Recentemente, com 46 anos de idade, morreu o ator Phillip Seymour Hoffman, com suspeita de overdose de heroína. O ator estava no auge de sua carreira, já havia participado de 50 filmes e em 2006 ganhou o Oscar de melhor ator

pelo filme “Capote”. Com relação à fórmula estrutural da heroína, a seguir, analise as afirmativas:



- I. A fórmula molecular da heroína é  $C_{19}H_{20}NO_5$
- II. Trata-se de uma cadeia cíclica, heterogênea, aromática e saturada.
- III. Trata-se de uma cadeia mista, heterogênea, aromática e insaturada.
- IV. Possui 01 carbono quaternário e 11 secundários.

Escolha a alternativa **correta**.

- a) Estão corretos os itens I e II.
- b) Estão corretos os itens II e III.
- c) Estão corretos os itens III e IV.
- d) Estão corretos os itens I e IV.
- e) Somente o item II está correto.

#### Questão 48

Considerando os pontos de ebulição das seguintes substâncias:

- I.  $C_4H_{10}$  (butano)
- II.  $H_2O$  (água)
- III.  $C_3H_8O$  (metoxietano)

Marque a alternativa que mostra a sequência **correta**, em ordem crescente de pontos de ebulição:

- a) II; III, I.
- b) I; II; III.
- c) III, II; I.
- d) I; III; II.
- e) III; I; II.

#### QUESTÕES DE HISTÓRIA

##### Questão 49



"O Nascimento de Vênus" (Sandro Botticelli, têmpera), Fonte: <http://www.arte.seed.gov.br/modules/galeria/detalhe.php>, acesso em 15/05/2014

O Renascimento foi o movimento cultural que expressou esteticamente a transição da Idade Média para a Idade Moderna. Qual característica desse movimento pode ser identificada na obra acima?

- a) Teocentrismo.
- b) Resgate de temas da cultura greco-romana.
- c) Valorização da ação humana sobre o mundo.
- d) Crítica à presença opressora da religião na vida das pessoas.
- e) Retomada dos valores medievais de honra e fidelidade.

##### Questão 50

Acerca da Revolução dos Cravos, ocorrida em Portugal, em 1974, analise as seguintes afirmações:

- I. Foi um movimento articulado por militares insatisfeitos com o regime de feições totalitárias imposto pelo ditador Antônio Salazar.
- II. Não contou com apoio popular, uma vez que as camadas populares se beneficiavam da política paternalista de Salazar.
- III. Sofreu dura repressão das forças militares que viam no movimento a ameaça da

implantação de um regime socialista em Portugal.

- IV. Contribuiu para o desenvolvimento do processo de emancipação das colônias portuguesas na África.
- V. Deu início a mudanças internas que promoveram a democratização do país, como liberdade de associação política, desmantelamento da polícia política e anistia aos presos políticos.

Está correto o que se afirma nos itens

- a) II, III e IV.
- b) I, II e IV.
- c) III, IV e V.
- d) I, IV e V.
- e) II, III e V.

### Questão 51

Desde o surgimento do discurso autonomista ainda em meados do século XIX até a criação do Estado do Tocantins na década de 1980 podem ser identificados vários aspectos que definiram aquele processo histórico, à exceção do(a)

- a) presença da questão indígena, expressa no impasse referente à delimitação dos territórios a serem ocupados pelas etnias carajá e javaé.
- b) articulação de entidades como a CENOG (Casa do Estudante do Norte Goiano) e a CONORTE (Comissão de Estudo dos Problemas do Norte Goiano) que discutiam a necessidade da emancipação.
- c) denúncia da situação de descaso com a qual era tratado o norte goiano, o que podia ser constatado, por exemplo, na reduzida representatividade política.
- d) na década de 1980, no contexto da redemocratização política do país, o projeto autonomista recuperou seu vigor com a atuação de parlamentares vinculados ao norte de Goiás.
- e) veto do então presidente Sarney que se fundamentava em questões de ordem econômica, afirmando que o desmembramento do norte de Goiás representaria um agravamento das desigualdades regionais.

### Questão 52

Antes da chegada dos europeus em terras americanas, estas já eram habitadas por uma diversidade de povos indígenas. Ao se estabelecer uma comparação entre os povos pré-colombianos e os povos pré-cabralinos, pode-se afirmar que

- a) ambos caracterizavam-se por adotarem práticas religiosas politeístas, contudo os povos pré-cabralinos diferenciavam-se por praticarem sacrifícios humanos.
- b) tanto pré-colombianos quanto pré-cabralinos possuíam sociedades rigidamente hierarquizadas e formaram impérios militarizados.
- c) os povos pré-colombianos caracterizavam-se por terem constituído sociedades agrárias com uma incipiente comercialização de excedentes agrícolas, enquanto que os povos pré-cabralinos praticavam a caça, a pesca e uma agricultura de subsistência.
- d) ao contrário dos povos pré-cabralinos, que se destacavam por serem sedentários e por terem construído cidades, os povos pré-colombianos caracterizavam-se pelo nomadismo.
- e) do ponto de vista político, entre os povos pré-colombianos o poder encontrava-se fragmentado entre as várias cidades-estados, já entre os povos pré-cabralinos vigorava uma estrutura na qual o poder estava concentrado nas mãos do pajé.

### Questão 53

Havia um CAVALEIRO, um homem digno,  
Que sempre, tendo as armas como signo,  
Amou a lealdade e a cortesia,  
A honra e a franqueza da cavalaria  
Nas guerras de seu amo lutou bem,  
E mais distante não andou ninguém,  
Entre os pagãos ou pela cristandade;  
E sempre honrado por sua dignidade.  
Já vira Alexandria prisioneira;  
Muitas vezes tomara a cabeceira,  
Precedendo às demais nações na Prússia;  
A Lituânia visitara, e a Rússia,  
Onde cristão tão nobre não se vira.  
Em Granada, no cerco de Algecira,

Estivera também, e em Belmaria.  
Passou depois por Ayas e Atalia.  
[...]  
Era forte o MOLEIRO, era um colosso,  
De músculo era grande, e grande de osso,  
E onde lutasse, no país inteiro,  
Sempre levava o prêmio do cameiro.  
Era entroncado, largo atrás e à frente.  
Tirava qualquer porta do batente,  
Ou na testa a quebrava em disparada.  
A barba era uma pá, larga e arruivada,  
Como porca ou raposa no matiz.  
Havia, no espigão de seu nariz,  
Verruga de pelugem tão vermelha  
Quanto as cerdas que a porca tem na orelha,  
Suas narinas, antros de negrura.  
Tinha broquei e espada na cintura.  
A boca era fornalha desmedida.  
Só matracava casos de má vida,  
[...]  
Roubava o trigo, e nisto se servia  
De seu polegar de ouro, por Jesus.

(CHAUCER, Geoffrey, *Contos da Cantuária*. São Paulo: Companhia das Letras, 2013, p. 50-117)

O trecho acima pertence à obra medieval *Contos da Cantuária*, de autoria do poeta britânico Geoffrey Chaucer. Tendo como referência seus conhecimentos sobre o feudalismo e o que se pode inferir da análise do trecho, é **correto** afirmar:

- a) Apesar da diversidade de funções sociais que exerciam, os estamentos que compunham a sociedade feudal coexistiam sem choques de interesses.
- b) A partir da descrição contida no trecho acima, é possível afirmar que o moleiro era um integrante da nobreza.
- c) Embora houvesse frequentes choques de interesses envolvendo a nobreza e o campesinato, a sociedade feudal apresentava considerável mobilidade social.
- d) A mediação do clero foi determinante no sentido de impedir que ocorressem conflitos, tendo como protagonistas a nobreza e o campesinato.
- e) A sociedade feudal caracterizava-se pela rígida hierarquia e pela reduzida mobilidade social.

#### Questão 54

“[...] que várias vezes seguidas procederam à imersão da cabeça do interrogando, a boca aberta, num tambor de gasolina cheio d’água, conhecida essa modalidade como ‘banho chinês’ [...]”

“[...] que, inclusive, ameaçaram de tortura seus dois filhos; que torturaram seu marido também; que seu marido foi obrigado a assistir todas as torturas que fizeram consigo; que também sua irmã foi obrigada a assistir suas torturas; [...]”

“[...] que amarraram-no numa forquilha com as mãos para trás e começaram a bater em todo o seu corpo e colocaram-no, durante duas horas, em pé com os pés em cima de duas latas de leite condensado e dois tições de fogo debaixo dos pés.”

*Apud*: WRIGHT, James (org.) *Brasil: nunca mais*. Petrópolis: Vozes, 1985, p. 39-48)

“Nossos acusadores reclamam com frequência de nossos interrogatórios. Alegam que presos inocentes eram mantidos horas sob tensão, sem dormir, sendo interrogados. Reclamam, também, de nossas ‘invasões de lares’, sem mandado judicial. É necessário explicar, porém, que não se consegue combater o terrorismo amparado nas leis normais, eficientes para um cidadão comum. Os terroristas não eram cidadãos comuns.”

(Coronel USTRA, Carlos Alberto Brilhante.

Rompendo o silêncio. Brasília: Editera, 1987, p. 157)

Sobre a ditadura militar no Brasil (1964-1985) e suas estratégias de repressão e censura, **não** é correto afirmar:

- a) Militares e alguns grupos civis de direita buscavam em seus discursos legitimar a adoção da tortura no combate aos focos de resistência à ditadura.
- b) Um bem estruturado aparato repressivo foi desenvolvido para combater a atuação da oposição armada, sendo que a adoção de práticas cruéis, desumanas e degradantes era comum.
- c) Fundamentando-se na ideologia da segurança nacional, foram suprimidas, pelo AI-5, as garantias e direitos civis dos cidadãos, sob o argumento de combate ao terrorismo.

- d) As ações das polícias e do Exército, financiadas por industriais brasileiros e por multinacionais, foram articuladas dando origem às denominadas Operações Bandeirantes (OBAN), responsáveis por sessões de torturas em violentos interrogatórios.
- e) O governo do general Castelo Branco pode ser apontado como o período de auge da repressão, pois nele foi decretado o AI-5 que institucionalizou a tortura contra os opositores do regime.

### QUESTÕES DE GEOGRAFIA

#### Questão 55

Ao longo da história os grupos humanos gradativamente foram transformando a natureza com o objetivo de garantir a subsistência. Assim, podemos dizer que mesmo em um meio natural, aparentemente intocado, existem relações políticas econômicas, culturais e ambientais que nem sempre são visíveis pela paisagem.

A respeito desse tema, podemos afirmar:

- I) Paisagem é somente a aparência da realidade, aquilo que nossa percepção, especialmente a visual, capta.
- II) Paisagem é somente os elementos naturais que não sofreram a transformação humana.
- III) Espaço geográfico é formado pela associação entre a sociedade e a paisagem.
- IV) O espaço contém apenas objetos culturais, pois é fruto das relações humanas que se desenvolveram no decorrer da história.

Escolha a alternativa **correta**.

- a) Somente os itens I, III e IV estão corretos.
- b) Somente os itens I e III estão corretos.
- c) Somente os itens II e III estão corretos.
- d) Somente os itens II, III e IV estão corretos.
- e) Somente o item III está correto.

#### Questão 56

Uma projeção cartográfica é o resultado de um conjunto de operações que permite representar no plano, por meio de paralelos e meridianos, os fenômenos que estão dispostos na superfície esférica. As projeções podem ser classificadas em conformes, equivalentes e equidistantes, agrupadas nas categorias: cilíndricas, cônicas ou azimutais. Assim, nosso planeta é um só, mas pode ser visto de perspectivas diferentes.



<http://educacao.uol.com.br/disciplinas/geografia/projecoes-cartograficas-cilindrica-conica-e-azimutal.htm> Acesso em 18 de maio 2014.

Com base na projeção acima, é **correto** afirmar que

- a) o mapa está errado, porque o norte é apresentado normalmente no topo do mapa, não há outra forma certa de representar o mundo, mesmo que cada uma delas expressa o seu ponto de vista de um país ou de um povo.
- b) o mapa está correto, porque essa projeção (de Peters) se caracteriza por apresentar as formas terrestres sem distorções, porém com alteração do tamanho de suas áreas.
- c) o mapa está correto, porque o costume de colocar o norte no topo do mapa, com a Europa no centro, é apenas uma convenção, pois não há forma certa ou errada de representar o mundo, mas cada

uma delas expressa o seu ponto de vista de um país ou de um povo.

- d) o mapa está errado, porque possui uma visão eurocêntrica do mundo que atende aos anseios dos Estados subdesenvolvidos que se tornaram independentes após a segunda Guerra Mundial.
- e) o mapa não serve como referência de localização, porque representa o mundo de forma “invertida”.

### Questão 57

De acordo com Roberto Lobato Correa (1995, p.7-8), “o espaço urbano de uma grande cidade capitalista constitui-se, em um primeiro momento de sua apreensão, no conjunto de diferentes usos da terra justapostos entre si [...], a prática do poder e da ideologia”

Assim, podemos afirmar que

- a) em países em desenvolvimento, a urbanização se produziu com apoio da industrialização e em ritmo controlado, de modo que o crescimento das cidades é hoje três vezes mais acelerados do que nos países industrializados.
- b) as cidades, sobretudo nos países desenvolvidos, continuam a crescer em ritmo vertiginoso, fato que repercute significativamente na agricultura, em detrimento do abastecimento alimentar.
- c) nos países em desenvolvimento, a urbanização tem contribuído de maneira significativa para a sustentabilidade ambiental, a captação de recursos, a repartição geográfica da população e as estruturas socioprofissionais.
- d) em regiões como a Europa, as cidades se desenvolveram em ritmo moderado, como consequência lógica da industrialização. Esta conferiu importância crescente aos empregos e aos grupos socioprofissionais ligados à indústria e aos serviços.
- e) a urbanização mundial é resultante apenas do êxodo rural descontrolado provocado pelos problemas vividos no campo, tais como,

a má distribuição de terras agrícolas e a ausência de políticas públicas para manter o pequeno agricultor no campo.

### Questão 58

De acordo com Nascimento (2013), a população indígena do Tocantins é composta pelas etnias: Apinajé, Xerente, Javaé -Karajá, Krahô, Xambioá, e Krahô- Kanela. Essas etnias estão concentradas, respectivamente, nos municípios de

- a) Natividade, Miracema, Formoso do Araguaia, Itacajá, Santa Teresa e Lagoa da Confusão.
- b) Natividade, Monte do Carmo, Arraias, Paranã, Santa Fé e Tocantínia.
- c) Monte do Carmo, Natividade, Arraias, Paranã, Cachoeirinha e Tocantínia.
- d) Cachoeirinha, Tocantínia, Formoso do Araguaia, Monte do Carmo, Arraias e Paranã.
- e) Cachoeirinha, Tocantínia, Formoso do Araguaia, Itacajá, Santa Fé e Lagoa da Confusão.

### Questão 59

O território tocantinense possui terrenos cobertos pelos Biomas Floresta Amazônica e Cerrado e algumas manchas da Floresta Estacional Decidual e Semidecidual. (NASCIMENTO, Júnio Batista do. TOCANTINS: História & Geografia. Goiânia: Kelps, 2013)

A respeito da Floresta Estacional Decidual e Semidecidual em território tocantinense, é **correto** afirmar que

- a) a Floresta Estacional Decidual ocorre em torno de 2% do território tocantinense em duas localidades: na serra Geral e na Ilha do Bananal.
- b) a Floresta Estacional Semidecidual ocorre em torno de 80% do território tocantinense e cobre a região central do estado.

- c) a Floresta Estacional Semidecidual ocorre em torno de 0,6% do território tocaninense e cobre a região central do estado.
- d) a Floresta Estacional Decidual ocorre em torno de 0,6% do território tocaninense em uma área de transição no extremo norte do Estado.
- e) a Floresta Estacional Semidecidual e a Floresta Estacional Decidual possuem as mesmas características e ambas se localizam em uma área de transição no extremo norte do Estado.

<b>Questão 60</b>
-------------------

A concentração espacial da população brasileira nas últimas cinco décadas restringe-se às regiões Nordeste, Sudeste e Sul do país. Os fatores determinantes para essa concentração são:

- a) histórico-cultural no nordeste e o econômico no sul e sudeste.
- b) histórico-cultural no sul e sudeste e o econômico no nordeste.
- c) natural no sul e sudeste e econômico no nordeste.
- d) somente econômico para o sul, sudeste e nordeste.
- e) somente histórico-cultural para o sul, sudeste e nordeste.



## Textos para elaboração da Redação

### TEXTO 1

**Cobradora de ônibus e manicure são vítimas de preconceito racial no DF. No salão, cliente se negou a ser atendida por uma manicure negra.**

**Passageira começou a xingar cobradora por causa de uma pane elétrica.**

Duas histórias de preconceito racial marcaram o fim de semana no Distrito Federal. No salão de beleza, a cliente se negou a ser atendida por uma manicure negra, que hoje, na entrevista, não quis que seu rosto aparecesse. “Falou que eu já era preta demais para arrumar a unha dela, não queria gente dessa raça falando com ela, por que que gente dessa raça insiste em falar com ela.”

As outras clientes do salão reagiram. Saíram em defesa da manicure. A recepcionista gravou tudo. Pressionada, a cliente tentou fugir, mas foi impedida. A polícia foi chamada:

Cliente: Perguntei para você por que que pessoas que têm sua cor ficam olhando pra mim. Foi isso que eu perguntei, tá? Eu devo ser muito bonita para você ficar olhando pra mim.

O outro caso foi dentro de um ônibus. A cobradora conta que uma pane elétrica travou as portas. Uma passageira que queria sair começou a xingar Claudinéia Gomes. “Ela queria que eu desse o nome do motorista a ela e como eu não dei, ela me chamou de negra ordinária dizendo que eu estava acoitando o motorista.”

O caso do ônibus nem registrado na polícia foi. Ninguém sabe quem é a mulher que ofendeu a cobradora. Já a agressora da manicure foi presa em flagrante. Louise Garcia é australiana, vive no Brasil há cinco anos e conseguiu um *habeas corpus*. Vai responder o processo por crime de racismo em liberdade.

A delegada Mabel Alves de Faria disse que a australiana também implicou com dois policiais negros. “O que chamou a atenção foi a postura dela, não querendo, não assumindo a possibilidade de se dirigir, de falar com eles, da mesma forma que ela já havia agido no salão.”

A equipe do Jornal Hoje tentou conversar com a australiana e o advogado dela, mas eles não responderam.

Disponível em: <http://g1.globo.com/jornal-hoje/noticia/2014/02/cobradora-de-onibus-e-manicure-sao-vitimas-de-preconceito-racial-no-df.html>. Edição do dia 17/02/2014- 14h 11- Acesso em: 20 mai 2014.

**TEXTO 2****Criança é vítima de preconceito racial em concessionária de carros no RJ****Casal afirma que filho foi expulso pelo gerente da loja por ser negro.****Renata Capucci** Rio de Janeiro

Uma família afirma ter sido vítima de preconceito racial em uma concessionária de carros de luxo, no Rio de Janeiro. Priscilla Celeste e o marido Ronald Munk estavam na loja com o filho adotivo, de sete anos, que é negro, para comprar um carro. Eles afirmam que o gerente expulsou o menino do local. O caso ganhou repercussão na internet, depois de ser divulgado pelo G1, o portal de notícias da Globo.

"Meu filho se aproximou e ficou do lado do pai, não falou nada, não falou uma palavra. Quando ele viu meu filho do lado do meu marido, ele falou: 'sai daqui da loja, pode sair, isso aqui não é lugar pra você'. Antes dele concluir a frase, eu peguei meu filho pela mão e saí. Foi quando meu marido disse que aquele menino era o nosso filho".

É assim que a professora Priscilla descreve o episódio, que aconteceu no dia 12 de janeiro, dentro da Autokraft, concessionária da BMW na Barra da Tijuca, zona oeste da cidade. O casal esperou uma retratação da loja, que não chegou. Mandou então um e-mail para a montadora, que pediu desculpas pelo episódio, mas deixou claro que não responde pela concessionária.

Uma semana depois, o casal recebeu um pedido de desculpas da loja, que chamou o caso de um "mal-entendido". Na quarta-feira (23), Antônio Bastos, um representante da Autokraft deu explicações: "Após o incidente, o gerente esclareceu que, por vezes, circulam crianças desacompanhadas na loja. Elas entram e tentam vender uma bala. Ele foi inábil no exemplo, mas essa criança não sofreu nenhum ato discriminatório de racismo ou preconceito", garante...

O casal não registrou ocorrência na delegacia e vai se reunir com advogados para decidir se entra na Justiça. "Processar criminalmente é uma opção que a gente ainda tem e a gente está avaliando. O nosso intuito não é a punição de um indivíduo, o nosso intuito é muito mais, é que essa história se espalhe e tantas outras histórias venham à tona pra que a gente comece a tomar consciência do que é preconceito. Enquanto a gente achar como essa pessoa dessa concessionária, que é um mal-entendido, isso não vai mudar", afirma o pai da criança.

Disponível em: <http://g1.globo.com/jornal-hoje/noticia/2013/01/crianca-e-vitima-de-preconceito-racial-em-concessionaria-de-carros-no-rj.html> Edição do dia 24/01/2013 - Atualizado em 24/01/2013 14h48. Acesso em: 20 mai 2014.

### Texto 3

#### **Daniel Alves: É hipocrisia negar racismo e criticar #somostodosmacacos**

#### **Lateral afirmou que campanha foi uma injeção de ânimo na luta contra o preconceito**

Por Liana Aguiar

Após ser alvo de atitude racista na partida de futebol entre o Barcelona e o Villarreal, no último domingo (27), o lateral da equipe catalã e da seleção brasileira, Daniel Alves disse, em entrevista exclusiva à BBC Brasil, que é hipocrisia criticar a campanha #somostodosmacacos, iniciada nas redes sociais pelo atacante Neymar em defesa ao colega de equipe.

Rapidamente, esportistas, jornalistas, apresentadores de TV, artistas famosos e pessoas desconhecidas de todo o mundo aderiram à campanha, publicando e compartilhando fotos com bananas em solidariedade ao jogador. O Futebol Clube Barcelona declarou que "Alves uniu o mundo do esporte contra o racismo".

Por outro lado, também choveram declarações de representantes de movimentos antirracistas e pessoas anônimas criticando a iniciativa. Para eles, dizer que "somos todos macacos" seria uma maneira de reforçar um estereótipo contra o qual os movimentos antirracistas travam uma batalha constante.

"É hipocrisia criticar uma campanha contra o racismo. Os críticos estão se apegando ao contexto (o episódio da banana), e não ao objetivo, que é conscientizar as pessoas de que somos todos humanos e somos todos iguais", disse Daniel Alves.

#### **Reação em campo**

Durante a partida de domingo, Alves bateria um escanteio quando um torcedor do Villarreal atirou uma banana ao campo do estádio El Madrigal. De maneira inusitada, o brasileiro comeu a fruta e continuou a jogada.

Daniel Alves comeu a banana jogada por um torcedor do Villarreal durante partida no domingo

"Foi tão natural e intuitivo, que só depois pensei na preocupação dos meus pais, porque eu nem pensei se tinha alguma coisa na banana", explicou.

Após a partida, o colega de time e de seleção Neymar ironizou o episódio publicando uma foto dele com o filho e uma banana, que imediatamente mobilizou as redes sociais.

As manifestações de apoio surpreenderam Alves. "Não esperava que as pessoas se envolvessem tanto com esse assunto. Em outras ocasiões em que havia denunciado o racismo, isso não aconteceu. Estava até pessimista com esse aspecto", comentou ele, que se disse alegre porque o racismo no futebol está em pleno debate.

<http://esportes.r7.com/daniel-alves-e-hipocrisia-negar-racismo-e-criticar-somostodosmacacos-30042014>

30/4/2014 às 06h18 (Atualizado em 30/4/2014 às 06h41). Acesso em: 20 mai 2014.

## TEXTO 4



Fonte: [www.territorioeldorado.limao.com.br](http://www.territorioeldorado.limao.com.br)

<http://novacharges.wordpress.com>

<http://novaeshumorarte.blogspot.com>

Acesso em: 20 maio 2014.

A questão do Preconceito Racial é tema recorrente no Brasil e no mundo. Temos acompanhado através da mídia situações constrangedoras pelas quais muitos brasileiros têm passado. Segundo a colunista da Revista Época, Ruth de Aquino, “o preconceito fica guardado nas gavetas das coisas ditas e ouvidas, em casa, na escola, no trabalho. Escondemos, por vergonha. Ou, o que é pior, nos recusamos a reconhecer que ele existe. Até o momento em que o preconceito sai do armário de forma irracional.”

Referência: <http://revistaepoca.globo.com/Mente-aberta/ruth-de-aquino/noticia/2012/01/o-preconceito-no-armario.html>

A partir da leitura dos textos e da interpretação da charge, redija um texto dissertativo argumentativo em norma padrão culta posicionando-se sobre o seguinte tema:

**- A desconstrução do preconceito racial.**

- Organize de forma coerente argumentos para a defesa do seu ponto de vista.

### Rascunho para Redação

This image shows a single sheet of white paper with horizontal ruling lines. The lines are evenly spaced and run across the width of the page. There are no margins, text, or other markings on the paper.