

PROCESSO SELETIVO 2015.2

Primeira Fase



FUNDAÇÃO EDSON QUEIROZ
UNIVERSIDADE DE FORTALEZA
ENSINANDO E APRENDENDO

NÚMERO DE INSCRIÇÃO

--	--	--	--	--

NOME:

INSTRUÇÕES

1. Verifique se este caderno de prova contém um total de 60 questões e duas propostas de Redação. Caso contrário, solicite ao fiscal de sala um outro caderno completo. Não serão aceitas reclamações posteriores.
2. Você dispõe de quatro horas e trinta minutos para responder a todas as questões, preencher a folha de respostas e desenvolver a Redação, transcrevendo-a para a folha de redação. Controle o seu tempo.
3. Leia cada questão da prova e marque, inicialmente, a alternativa correta no próprio caderno-questionário. Para cada questão, existe apenas uma resposta certa.
4. Antes de transcrever suas alternativas para a folha de respostas ou preencher a folha de redação, confira se o nome e o número impressos na parte superior delas coincidem com seu nome e o seu número de inscrição e assine-as conforme a sua carteira de identidade.
5. Caso o nome e o número impressos na folha de respostas ou na folha de redação que lhe foram entregues não estejam corretos, informe, imediatamente, ao fiscal. A utilização de uma folha de respostas ou de uma folha de redação cujo nome e número não coincidam com os de sua inscrição invalidará a sua prova, à qual será atribuída nota zero.
6. Para marcar a sua alternativa na folha de respostas, utilize caneta esferográfica preta, de acordo com a orientação a seguir:
 - a) preencha completamente a bolha correspondente à sua opção e assinale somente uma alternativa para cada questão;
 - b) nenhuma resposta poderá ser feita nem alterada depois de recolhida pelo fiscal;
 - c) não dobre, não amasse, nem faça qualquer marca na folha de respostas.
7. Ao terminar, entregue este caderno, a folha de redação e a folha de respostas, devidamente assinadas, ao fiscal da sala.
8. Atenção: após o encerramento da prova, este caderno será destruído por tritramento, e não será considerada qualquer resposta feita nele quando não transcrita para a folha de respostas.

TABELA PERIÓDICA DOS ELEMENTOS

1 (IA)		Número atômico — 1 H 1,0 Massa atômica																18 (0)
1°	2 (IIA)	13 (IIIA)	14 (IVA)	15 (VA)	16 (VIA)	17 (VIIA)	2 He 4,0											2 He 4,0
2°	3 Li 6,9	4 Be 9,0																10 Ne 20,2
3°	11 Na 23,0	12 Mg 24,3	3 (IIIB)	4 (IVB)	5 (VB)	6 (VIB)	7 (VIIB)	8 (VIII B)	9 (VIII B)	10 (VIII B)	11 (IB)	12 (IIB)						18 Ar 39,9
4°	19 K 39,1	20 Ca 40,1	21 Sc 45,0	22 Ti 47,9	23 V 50,9	24 Cr 52,0	25 Mn 54,9	26 Fe 55,8	27 Co 58,9	28 Ni 58,7	29 Cu 63,5	30 Zn 65,4	31 Ga 69,7	32 Ge 72,6	33 As 74,9	34 Se 79,0	35 Br 79,9	36 Kr 83,8
5°	37 Rb 85,5	38 Sr 87,6	39 Y 88,9	40 Zr 91,2	41 Nb 92,9	42 Mo 95,9	43 Tc (97,9)	44 Ru 101,1	45 Rh 102,9	46 Pd 106,4	47 Ag 107,9	48 Cd 112,4	49 In 114,8	50 Sn 118,7	51 Sb 121,8	52 Te 127,6	53 I 126,9	54 Xe 131,3
6°	55 Cs 132,9	56 Ba 137,3	57 * La 138,9	72 Hf 178,5	73 Ta 180,9	74 W 183,8	75 Re 186,2	76 Os 190,2	77 Ir 192,2	78 Pt 195,1	79 Au 197,0	80 Hg 200,6	81 Tl 204,4	82 Pb 207,2	83 Bi 209,0	84 Po (209,0)	85 At (210,0)	86 Rn (222,0)
7°	87 Fr (223)	88 Ra (226)	89 ** Ac (227)	104 Rf (261)	105 Db (262)	106 Sg (266)	107 Bh (264)	108 Hs (277)	109 Mt (268)	110 Ds (271)	111 Rg (272)							
		58 Ce 140,1	59 Pr 140,9	60 Nd 144,2	61 Pm (145)	62 Sm 150,4	63 Eu 152,0	64 Gd 157,3	65 Tb 158,9	66 Dy 162,5	67 Ho 164,9	68 Er 167,3	69 Tm 168,9	70 Yb 173,0	71 Lu 175,0			
		90 Th 232,0	91 Pa (231,0)	92 U 238,0	93 Np (237)	94 Pu (244)	95 Am (243)	96 Cm (247)	97 Bk (247)	98 Cf (251)	99 Es (252)	100 Fm (257)	101 Md (258)	102 No (259)	103 Lr (262)			

*

**

**Questão 1**

Para premiar um entre cinco alunos do Centro de Ciências Tecnológicas, a Universidade de Fortaleza estabeleceu como critério a média aritmética ponderada obtida com as notas dadas à prova de Cálculo I (com peso 4), à prova de Física I (com peso 3), à prova de Química (com peso 2) e a prova de Algoritmo (com peso 2).

Levando em consideração a situação mencionada, qual dos alunos abaixo foi premiado?

(A)

Aluno 1	
Cálculo I	9,0
Física I	8,0
Química	7,0
Algoritmo	6,0

(B)

Aluno 2	
Cálculo I	8,0
Física I	7,0
Química	7,0
Algoritmo	6,0

(C)

Aluno 3	
Cálculo I	8,0
Física I	8,0
Química	5,0
Algoritmo	7,0

(D)

Aluno 4	
Cálculo I	6,0
Física I	7,0
Química	7,0
Algoritmo	8,0

(E)

Aluno 5	
Cálculo I	7,0
Física I	7,0
Química	6,0
Algoritmo	6,0

Questão 2

O rendimento de um automóvel é de 8,1 quilômetros por litro de combustível, quando trafega dentro de Fortaleza, e é de 13 quilômetros por litro de combustível, quando trafega por uma rodovia como a BR 116. Se foram consumidos 17 litros de combustível, trafegando em um total de 176,9 quilômetros em Fortaleza e na BR 116, podemos afirmar que o número de litros consumidos ao trafegar na BR 116 foi igual a:

- (A) 6,5
- (B) 7,0
- (C) 7,5
- (D) 8,0
- (E) 8,5

Questão 3

Uma empresa, em processo de restauração, propôs a seus funcionários uma indenização financeira para os que pedissem demissão, que variava em função do número de anos trabalhados. A tabela abaixo era utilizada para calcular o valor (i) da indenização, em função do tempo trabalhado (t).

Tempo Trabalhado (em anos)	Valor da indenização (em Reais)
1	450
2	950
3	1 450
4	1 950

Baseado na tabela acima, podemos afirmar que um funcionário com 15 anos de trabalho nessa empresa receberia uma indenização em reais de:

- (A) 6.950
- (B) 7.100
- (C) 7.450
- (D) 8.100
- (E) 8.900

Questão 4

A comunidade do sítio Pitombeira consome 30.000 litros de água por dia. Para isso, a comunidade conta com um reservatório de forma cilíndrica cujo raio é 10m e a altura 10m. Por quanto tempo, aproximadamente, o reservatório poderá abastecer essa comunidade?

- (A) 100 dias.
- (B) 105 dias.
- (C) 110 dias.
- (D) 120 dias.
- (E) 130 dias.

Questão 5

Ao voltar de uma viagem a Europa (Espanha e Portugal), Júlia trouxe 100 moedas de três tipos diferentes, como mostra o quadro abaixo.

Moedas	Peso em grama	Valor em dólar
Tipo I	3	10
Tipo II	5	20
Tipo III	9	50

Se o peso total das 100 moedas era de 600 gramas e o valor total das moedas que ela trouxe foi de 2.800 dólares, quantas moedas de cada tipo Júlia trouxe?

- (A) 15 moedas do tipo I, 60 moedas do tipo II e 25 moedas do tipo III.
- (B) 15 moedas do tipo I, 55 moedas do tipo II e 30 moedas do tipo III.
- (C) 20 moedas do tipo I, 50 moedas do tipo II e 30 moedas do tipo III.
- (D) 10 moedas do tipo I, 60 moedas do tipo II e 30 moedas do tipo III.
- (E) 10 moedas do tipo I, 50 moedas do tipo II e 40 moedas do tipo III.

Questão 6

A Corrida de Rua UNIFOR é promovida pela Universidade de Fortaleza e é uma das mais tradicionais provas de rua do estado do Ceará. No dia 03 de maio de 2015 foi realizada a 23ª Corrida de Rua UNIFOR, reunindo mais de 2 mil participantes. Paulo e Pedro são dois amigos que participaram da 23ª Corrida de Rua UNIFOR. Num determinado trecho da corrida, eles se desencontraram, e Pedro estava a certa distância atrás de Paulo. Quando Pedro avistou Paulo, Pedro estava a 80 passadas atrás de Paulo. Suponha que Pedro dá 4 passadas enquanto Paulo dá 6, porém 2 passadas de Pedro valem 4 de Paulo. Quantas passadas deverá dar Pedro para alcançar Paulo?



- (A) 100.
- (B) 140.
- (C) 160.
- (D) 180.
- (E) 200.

Questão 7

Gabriela e Jonas moram na mesma casa e estudam na mesma escola. Jonas vai de casa à escola em 30 minutos e Gabriela em 40 minutos. Se Gabriela saiu de casa 5 minutos mais cedo, quantos minutos Jonas levará para alcançá-la, considerando que as velocidades de ambos são constantes?

- (A) 10.
- (B) 12.
- (C) 15.
- (D) 22.
- (E) 25.

Questão 8

O Mundo Unifor é um evento realizado pela Universidade de Fortaleza que promove a produção científica, cultural e tecnológica da Universidade. A foto abaixo representa o logotipo do Mundo Unifor realizado em 2011, em que se observam um quadrado, um círculo e um triângulo equilátero.



Suponhamos que o lado do quadrado, o diâmetro da circunferência e o lado do triângulo equilátero sejam iguais a L . Qual das expressões abaixo representa a soma das áreas dessas três figuras geométricas planas?

- (A) $\frac{L^2}{4}(1 + \pi + \sqrt{3})$
- (B) $\frac{L^2}{4}(4 + 2\pi + \sqrt{3})$
- (C) $\frac{L^2}{4}(1 + \pi + 2\sqrt{3})$
- (D) $\frac{L^2}{4}(4 + 4\pi + \sqrt{3})$
- (E) $\frac{L^2}{4}(1 + \pi + 4\sqrt{3})$

Questão 9

Grandes cidades sofrem para manter sua mobilidade urbana e buscam alternativas para minimizar os efeitos do trânsito caótico. Com o objetivo de incentivar a utilização do transporte não motorizado, garantindo a segurança no deslocamento sobre duas rodas, a Prefeitura Municipal de Fortaleza está ampliando a rede cicloviária da cidade, implantando ciclofaixas em algumas Ruas e Avenidas, como uma premissa a estimular o uso de bicicletas. Um ciclista aderindo à iniciativa da Prefeitura resolve ir para o trabalho de bicicleta cujas rodas têm 60 cm de diâmetro. Num determinado trecho da ciclofaixa, ele para num semáforo. Se o próximo semáforo da ciclofaixa encontra-se a 225 m do ponto onde o ciclista está parado, aproximadamente quantas voltas dará cada roda da bicicleta até chegar ao semáforo seguinte? Use o valor aproximado $\pi = 3$.



- (A) 90.
- (B) 95.
- (C) 105.
- (D) 115.
- (E) 125.

Questão 10

Um negociante trabalha com mercadorias A,B,C de quantidades inteiras. Se vende cada unidade de A por R\$1,00, cada unidade de B por R\$2,00 e cada unidade de C por R\$5,00, obtém uma receita de R\$31,00. Mas se vender cada unidade de A,B e C respectivamente por R\$2,00, R\$3,00 e R\$6,00, a receita será de R\$44,00. A soma das possíveis quantidades que C pode assumir é de:

- (A) 6
- (B) 7
- (C) 8
- (D) 9
- (E) 10

Questão 11

Uma bola de futebol é um poliedro convexo formado por 20 faces hexagonais e 12 pentagonais, todas com lados congruentes entre si. Um torcedor fanático de um dos clubes cearenses de futebol encomendou a um artesão uma bola de futebol costurada a mão que contenha o símbolo de seu time costurado em cada vértice da bola. Para costurar essas faces lado a lado, formando a superfície do poliedro convexo, o artesão gasta 15 cm de linha em cada aresta do poliedro, e para costurar o símbolo do time num vértice, ele gastará 60 cm de linha. Quantos metros de linha são necessários para que o artesão conclua a encomenda?



- (A) 48,3
- (B) 49,5
- (C) 53,4
- (D) 56,8
- (E) 59,2

Questão 12

Uma biblioteca recebeu uma doação de livros e resolveu comprar uma estante nova para colocá-los. Colocando 55 livros em cada prateleira, a última ficará com 8 livros a menos. Se colocar 52 livros em cada prateleira, sobram 7 livros fora da estante. Quantas prateleiras tem essa estante?



- (A) 4
- (B) 5
- (C) 7
- (D) 8
- (E) 9

**Questão 13**

A função $V(x) = 4x^3 - 70x^2 + 250x$ representa o volume de uma caixa que foi feita removendo-se quadrados de tamanho x de cada canto de uma peça retangular de medidas 10 cm e 25 cm. O intervalo onde são possíveis os valores de x é:

- (A) $0 \leq x \leq 5$
- (B) $2 \leq x \leq 6$
- (C) $1 \leq x \leq 7$
- (D) $2 \leq x \leq 7$
- (E) $1 \leq x \leq 6$

Questão 14

Uma criação de coelhos foi iniciada há exatamente 16 meses e, durante esse período, o número de coelhos duplicou a cada quatro meses. Hoje, parte dessa criação deverá ser vendida para ficar com a quantidade inicial. Para isso, a porcentagem da população atual dessa criação de coelhos a ser vendida é de aproximadamente:

- (A) 83,5%
- (B) 85,7%
- (C) 93,7%
- (D) 94,4%
- (E) 95,3%

Questão 15

Retiram-se x litros de leite de um recipiente de 75 litros e adicionam-se x litros de água. Feito isso, retiram-se do recipiente outros x litros da mistura e depois colocam-se mais x litros de água. No final resulta um conteúdo de 48 litros de leite. O valor de x , em litros, é de:

- (A) 12.
- (B) 13.
- (C) 14.
- (D) 15.
- (E) 16.

**Questão 16**

Marcos Levi vai dirigindo seu veículo por uma estrada, quando de repente um dos pneus fura ao passar por um prego que se encontrava em seu caminho, obrigando-o a parar e trocar o pneu. Com a chave de rodas em formato de L, ele não conseguiu soltar os parafusos da roda do carro. Levi, lembrando-se das aulas de Física, consegue liberar os parafusos, aumentando o braço da chave com um cano de ferro que conduzia no porta malas. Observe o esquema da chave L antes e depois da utilização do cano de ferro.



A grandeza física que aumentou com o uso do cano de ferro foi:

- (A) Energia.
- (B) Torque.
- (C) Quantidade de movimento.
- (D) Impulso.
- (E) Força.

Questão 17

Um caixote de 7,0 kg de massa é empurrado por uma força, constante e horizontal, de 35,0 N sobre uma superfície plana horizontal, adquirindo uma aceleração constante de $2,0 \text{ m/s}^2$. Considerando $g = 10,0 \text{ m/s}^2$, o coeficiente de atrito cinético existente entre a superfície e o bloco é igual a:

- (A) 0,3
- (B) 0,4
- (C) 0,5
- (D) 0,6
- (E) 0,7

Questão 18

Pedro, atendendo aos gritos do seu irmão, abandona da janela do décimo oitavo andar do prédio de seu apartamento, com altura individual de 3,0 metros, um molho de chaves de massa 230,0 gramas. Durante a queda, ocorre dissipação de 20,7 joules de energia em razão do atrito com o ar. As chaves atingem o piso horizontal e plano do prédio, assustando ao seu histórico irmão. Considerando a aceleração da gravidade no local igual a $10,0 \text{ m/s}^2$, determine a velocidade com que as chaves atingiram o piso, em km/h.

- (A) 30,0.
- (B) 42,6.
- (C) 70,0.
- (D) 108,0.
- (E) 114,5.

Questão 19

Próximo à decisão do campeonato estadual, o treinador de um time da cidade resolve levar seus atletas ao campo gramado e realizar treinamentos táticos e capacitar seus artilheiros na cobrança de faltas e pênaltis. Em dado momento, durante o treinamento, o principal atleta do time chuta uma bola, em repouso no solo, com uma velocidade inicial de $72,0 \text{ km/h}$, formando um ângulo θ com a horizontal. Seu objetivo era ultrapassar uma barreira de 4,0 m de altura que se encontrava a 24,0 m do ponto da batida na bola. Desprezando as forças dissipativas e considerando $\cos\theta = 0,8$, $\sin\theta = 0,5$ e $g = 10,0 \text{ m/s}^2$, analise a situação descrita acima e assinale a opção correta.

- (A) A bola não ultrapassa a barreira, atingindo-a na ascendente.
- (B) A bola ultrapassa a barreira, na descendente.
- (C) A bola não ultrapassa a barreira, atingindo-a na descendente.
- (D) A bola não ultrapassa a barreira, atingindo-a no topo.
- (E) A bola ultrapassa a barreira, na ascendente.

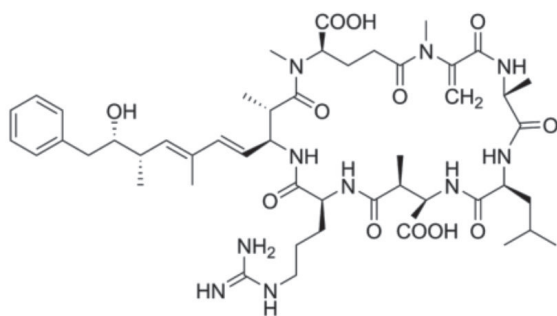
Questão 20

João Philipe, ao entrar num ônibus para viajar a Martinópolis, coloca sua mala no bagageiro sobre sua poltrona. Ele nota que o ônibus está bem limpo, tendo percebido ainda que haviam passado silicone no bagageiro. Quando o ônibus parte, sua mala desliza para trás, deixando-o intrigado. Como Philipe poderia explicar o deslizamento de sua mala, sendo ele um referencial não-inercial?

- (A) Pela inércia da mala.
- (B) Pela ação da força peso sobre a mala.
- (C) Pela ação de uma força normal sobre a mala.
- (D) Pela ação de uma força de atrito sobre a mala.
- (E) Pela ação de uma força fictícia sobre a mala.

Questão 21

Uma questão que vem sendo amplamente estudada e discutida no campo do abastecimento de água são as cianobactérias e as cianotoxinas. Cianotoxinas são toxinas produzidas por algumas espécies de cianobactérias em água doce ou salgada e podem ter efeitos hepatotóxicos (microcistina), neurotóxicos (anatoxina-a, e saxitoxina), citotóxicos (cilindrospermopsina) e dermatotóxicos (lingbiatoxina). Abaixo apresenta-se a estrutura molecular de uma microcistina.

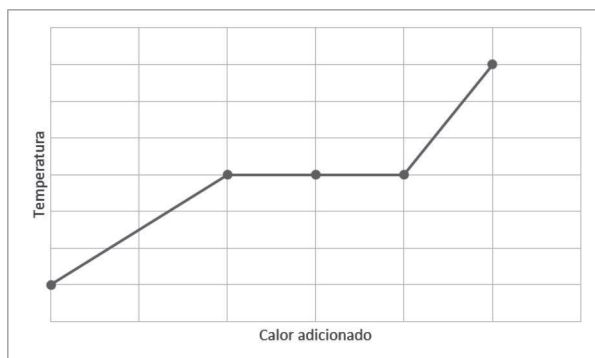


Assinale a alternativa que identifica os grupos funcionais presentes na molécula de microcistina.

- (A) Cetona, Éter, Amina e Éster.
- (B) Álcool, Éter, Amina e Cetona.
- (C) Tiol, Ácido Carboxílico, Éster e Amida.
- (D) Álcool, Ácido Carboxílico, Amina e Cetona.
- (E) Álcool, Ácido Carboxílico, Amina e Amida.

Questão 22

O gráfico abaixo representa uma curva de aquecimento de uma substância:



Em relação à curva, analise as afirmações a seguir.

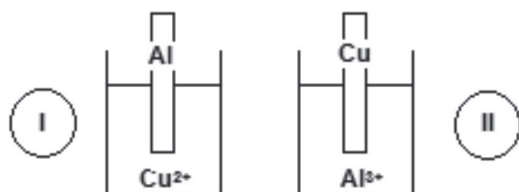
- I. Pode representar o aquecimento de um mistura de líquidos imiscíveis.
- II. Pode representar o aquecimento de uma mistura eutética.
- III. Pode representar o aquecimento de uma mistura azeotrópica.
- IV. Pode representar o aquecimento de uma mistura heterogênea de sólido.
- V. Pode representar o aquecimento de uma mistura de líquidos miscíveis.

É correto o que se afirma em:

- (A) Apenas I e V.
- (B) Apenas I, IV e II.
- (C) Apenas II e III.
- (D) Apenas III e V.
- (E) Apenas II e IV.

Questão 23

Observe as duas situações abaixo, em que, na primeira (I) uma barra de alumínio polida é mergulhada em uma solução de sulfato de cobre e na segunda (II) uma barra de cobre é mergulhada em uma solução de sulfato de alumínio.



Dados os potenciais de redução padrão para as semi-reações:

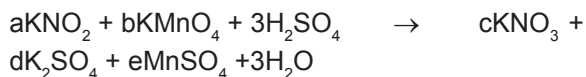
semi-reação	potencial(volt):
$\text{Al}^{3+} + 3\text{e}^- \rightarrow \text{Al}$	-1,66
$\text{Cu}^{2+} + 2\text{e}^- \rightarrow \text{Cu}$	+0,34

Com base na figura acima e nos potenciais padrão de redução do alumínio e do cobre, assinale a alternativa correta:

- (A) Na situação (I), o cobre é o agente redutor.
- (B) A força eletromotriz da célula formada em (II) é 2,00V.
- (C) Na situação (II), o alumínio se depositará sobre a barra de cobre.
- (D) Na situação (I), ocorrerá corrosão no alumínio, ou seja, ele sofrerá oxidação.
- (E) Em nenhuma das situações será observada reação química.

Questão 24

Uma importante premissa para se realizar cálculos estequiométricos a partir de reações químicas é a necessidade da reação apresentar-se devidamente balanceada. Considere a reação de oxidação-redução com balanceamento parcial mostrada a seguir



A soma de todos os menores coeficientes inteiros resultante do balanceamento da reação apresentada acima ($a + b + 3 + c + d + e + 3$) é:

- (A) 12
- (B) 15
- (C) 18
- (D) 21
- (E) 24

Questão 25

Considere os seguintes materiais:

- I. Flúor
- II. Zinco
- III. Brometo de potássio
- IV. Naftaleno
- V. Óxido de alumínio
- VI. Platina

A opção que contém a correlação correta entre o material e o tipo de ligação envolvido é :

- (A) Iônica – covalente – iônica – metálica – covalente e metálica.
- (B) Metálica – iônica – covalente – iônica – metálica e iônica.
- (C) Covalente – iônica – metálica – iônica – metálica e covalente.
- (D) Iônica – iônica – covalente – covalente – metálica e metálica.
- (E) Covalente – metálica – iônica – covalente – iônica e metálica.

Questão 26

Durante seus anos reprodutivos, as mulheres que não engravidam normalmente exibem alterações cíclicas nos ovários e no útero. Cada ciclo leva cerca de um mês e envolve a ovulação, a ovulação e a preparação do útero para receber o óvulo fertilizado, e diferentes hormônios regulam esses eventos. Nesse contexto, qual o principal hormônio responsável pela ovulação?

- (A) Hormônio folículo estimulante (FSH).
- (B) Hormônio luteinizante (LH).
- (C) Progesterona.
- (D) Estrógeno.
- (E) Ocitocina.

Questão 27

A manutenção da homeostase no corpo exige um combate contínuo contra agentes nocivos presentes no ambiente. Apesar da constante exposição a numerosos microrganismos causadores de doenças, a maioria das pessoas continua saudável, resultado de vários mecanismos que fornecem defesas contra invasores que o corpo humano possui. A respeito dos mecanismos imunológicos do ser humano, julgue as afirmativas que se seguem.

- I – Substâncias químicas naturalmente produzidas pelo corpo, como o suco gástrico do estômago e o sebo, produzido por glândulas sebáceas, auxiliam a combater uma invasão microbiana.
- II – As hemácias, ou glóbulos vermelhos, desempenham importante papel na defesa ao liberar substâncias tóxicas às bactérias e fungos.
- III – Os macrófagos são células residentes em tecidos capazes de fagocitar bactérias e destruí-las em seu interior.
- IV – As células B são células que pertencem ao sistema imunológico adaptativo e produzem proteínas de defesa, os anticorpos.

É correto apenas o que se afirma em

- (A) I e II.
- (B) I e III.
- (C) II e IV.
- (D) I, III e IV.
- (E) II, III e IV.

Questão 28

Anemia ferropriva é um tipo de anemia decorrente da privação, deficiência, de ferro dentro do organismo, levando a uma diminuição da produção, tamanho e teor de hemoglobina dos glóbulos vermelhos, hemácias. O ferro é essencial para a produção dos glóbulos vermelhos, e seus níveis baixos no sangue comprometem toda cascata de produção das hemácias. Dentro dos glóbulos vermelhos, existe uma proteína chamada hemoglobina que tem na sua estrutura bioquímica a presença de moléculas de ferro e de cobalto (o cobalto está presente na vitamina B12). A hemoglobina é a responsável pelo transporte do oxigênio que respiramos até todas as células do corpo humano.

Fonte: <http://www.minhavidade.com.br/saude/temas/anemia-ferropriva>. Acesso em 26 abr. 2015. (com adaptações)

Sobre causas, consequências e tratamento da patologia descrita acima é possível afirmar que:

- I. A deficiência de ferro na alimentação é a causa mais frequente de anemia ferropriva no mundo, principalmente em adultos jovens.
- II. A cirurgia bariátrica que retira parte do estômago e do intestino para redução do peso, afeta a absorção do ferro e pode causar anemia ferropriva.
- III. A informação popular de que cozinhar em panela de ferro auxilia no combate à anemia ferropriva é um mito, pois o ferro contido na panela é intransferível ao alimento.
- IV. Na anemia ferropriva, o transporte de oxigênio fica comprometido e várias consequências danosas serão desencadeadas.

É correto apenas o que se afirma em:

- (A) I, III e IV.
- (B) II, III e IV.
- (C) II e IV.
- (D) I, II e III.
- (E) I e III.

Questão 29

A pele compõe cerca de 16% do peso corporal, sendo formada por diferentes tecidos e estruturas anexas que desempenham funções diversas. Considerando as características desse órgão, julgue as afirmações que se seguem.

- I – A epiderme é a camada mais superficial, sendo formada por tecido epitelial estratificado pavimentoso, com células justapostas.
- II – A queratina é uma proteína forte e fibrosa presente na derme que ajuda a proteger a pele da abrasão, do calor e de substâncias químicas.
- III – A derme é a camada de tecido conjuntivo, onde se observa a presença de muitos vasos sanguíneos, bem como de anexos, tais como as glândulas sebáceas e folículos pilosos.
- IV – A hipoderme, também chamada de tela subcutânea, é uma camada formada por tecido adiposo, servindo como armazenamento de gordura.

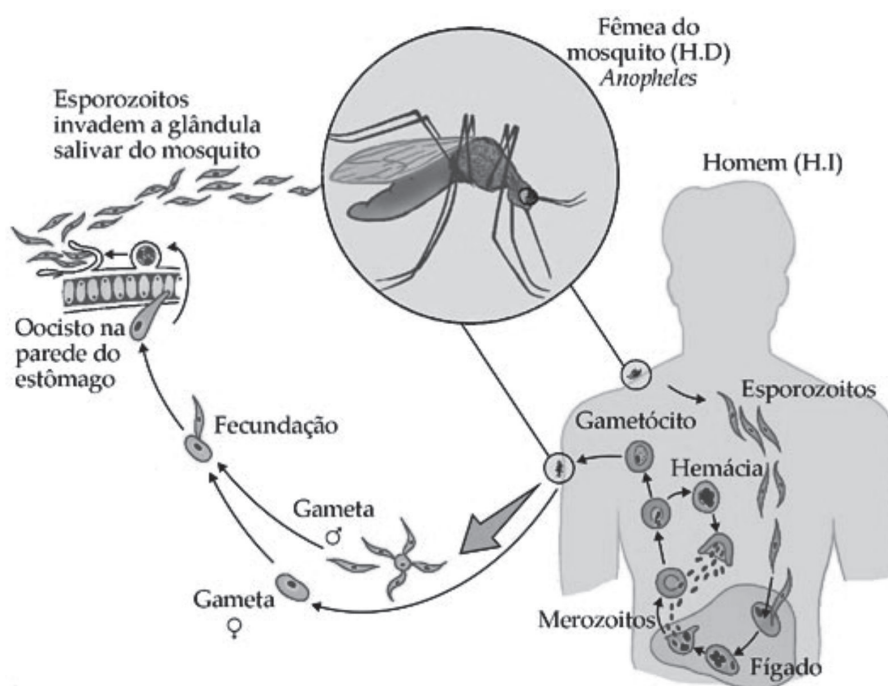
É correto apenas o que se afirma em:

- (A) I e II.
- (B) I e III.
- (C) II e IV.
- (D) I, III e IV.
- (E) II, III e IV.

Questão 30

A malária é uma das doenças tropicais mais perigosas, e apesar de não ser uma ameaça, em todos os locais, é uma doença de risco para as pessoas que vivem ou viajam para áreas endêmicas. Causada pelo parasita *Plasmodium*, transmitido por mosquitos, matou 548 mil pessoas em todo o mundo em 2013, a maioria na África, segundo a Organização Mundial da Saúde (OMS). Crianças menores de cinco anos representam pelo menos 75% dessas mortes.

Fonte: <http://noticias.uol.com.br/saude/ultimas-noticias/afp/2015/04/24/vacina-contramalaria-oferece-protecao-parcial-diz-estudo.htm>
Acesso em 25 abr. 2015. (com adaptações)



Ciclo vital de *Plasmodium vivax*, mostrando as várias formas do protozoário no organismo do mosquito e no homem.

Fonte: <http://interna.coceducacao.com.br/ebook/content/pictures/2002-11-142-05-i001.jpg>

Considerando o contexto acima, é correto afirmar que

- (A) a malária é causada pelo protozoário *Plasmodium* e dentre as espécies existentes a única que acomete o homem é *Plasmodium vivax*.
- (B) na sua atividade hematófaga, o mosquito pode ingerir também merozoítos e gametócitos, e ambos se desenvolverão no inseto.
- (C) no tubo digestivo do mosquito, os merozoítos fundem-se e formam zigotos, que se fixam na parede gástrica, e desenvolvem-se em cistos.
- (D) o mosquito pode, pela saliva, introduzir os esporozoítos em outro indivíduo ao picá-lo, transmitindo assim a malária.
- (E) no ciclo vital do *Plasmodium*, o homem é o hospedeiro definitivo, pois é neste que se desenvolve a doença.

**Questão 31**

O período 1946 – 1961 foi marcado, no Brasil, por acelerado crescimento industrial. O governo brasileiro criou programas especiais de incentivo e construiu diretamente empresas para promover o desenvolvimento. Acreditava-se, na época, que a industrialização seria suficiente para transformar o país em uma nação avançada. Sobre este período, pode-se afirmar que

- (A) o Primeiro Plano Nacional de Desenvolvimento construiu as usinas hidroelétricas de Itaipu e Tucuruí.
- (B) o crescimento industrial foi marcado, no período, pelo liberalismo econômico em relação ao mercado externo.
- (C) o Plano de Metas, realizado no governo Juscelino Kubitschek, implantou as indústrias automobilística e naval, dentre outras.
- (D) apesar da intervenção estatal e dos grandes investimentos, o crescimento da produção industrial foi baixo.
- (E) o Primeiro Plano Nacional de Desenvolvimento controlou a inflação e o déficit público.

Questão 32

Na segunda metade dos anos 1970, o governo militar elaborou e executou o II Plano Nacional de Desenvolvimento (II PND). Este Plano foi o centro do Modelo de Crescimento com Endividamento. O intuito era promover exportações e substituir importações. Pode-se afirmar sobre o II PND que

- (A) promoveu a instalação da primeira Usina Siderúrgica em Volta Redonda. Base para o futuro crescimento industrial.
- (B) foi responsável pela criação do Instituto de Tecnologia Aeronáutica, Conselho Nacional de Pesquisa Científica e o Banco do Nordeste do Brasil.
- (C) foi executado sem intervenção estatal, respeitando as regras de mercado.
- (D) procurou diversificar regionalmente os investimentos, criando, por exemplo, o Polo Petroquímico de Camaçari.
- (E) criou a Vale do rio Doce, a Fábrica Nacional de Motores e o Banco Nacional de Desenvolvimento Econômico.

Questão 33

Oito milhões de pessoas foram afetadas pelo terremoto que devastou o Nepal no último dia 25 de abril, correspondendo a mais de um quarto da população do país, segundo a Organização das Nações Unidas (ONU). O tremor de magnitude 7,8 destruiu edifícios na capital, Katmandu, e afetou gravemente as áreas rurais. O número de mortos ultrapassou 4,3 mil, com outros 8 mil feridos. Foi o pior evento do tipo em 81 anos no país.

(Fonte: jornal Folha de São Paulo;
<http://www1.folha.uol.com.br/bbc/2015/04/1622018-terremoto-afetou-8-milhoes-de-pessoas-no-nepal-diz-onu.shtml>).

Sobre terremotos, assinale a alternativa CORRETA.

- (A) Terremotos, também chamados de abalos sísmicos, são tremores permanentes que ocorrem na superfície terrestre.
- (B) O fato de ser a crosta terrestre uma camada rochosa fragmentada, formada por vários blocos, denominados de placas tectônicas, constitui uma razão para a ocorrência de terremotos.
- (C) A escala mais utilizada para medir a quantidade de energia liberada no foco do terremoto é denominada Escala Richter.
- (D) Terremotos são eventos raros, ocorrendo não mais do que uma dezena deles por ano no mundo.
- (E) A ocorrência de tremores (ou abalos sísmicos) no leito dos oceanos não tem como por em risco as populações que vivem às margens desses oceanos.

Questão 34

A Primeira Revolução Industrial desenvolveu-se na Inglaterra, a partir da metade do século XVIII. Este acontecimento histórico provocou profundas transformações tecnológicas, organizacionais e sociais. O surgimento da Indústria Moderna estruturou uma nova sociedade e expandiu-se, depois, por vários países do mundo. Assinale a alternativa correta sobre este assunto:

- (A) A Primeira Revolução Industrial aumentou a produtividade do trabalho e, com isto, promoveu uma melhor distribuição de renda desde o início.
- (B) A Primeira Revolução Industrial foi caracterizada pela formação de cartéis, trustes e “holdings”.
- (C) A nova classe de trabalhadores adaptou-se rapidamente às máquinas, pois estas diminuam o esforço físico.
- (D) A fonte básica de energia usada na Revolução foi o querosene.
- (E) A máquina a vapor, o tear mecânico e a energia gerada pelo carvão são acontecimentos básicos da Revolução.

Questão 35

Há trinta anos o Brasil iniciou um novo período político com a volta à democracia. No dia 15 de março de 1985, José Sarney foi empossado, enquanto o presidente eleito, Tancredo Neves, estava hospitalizado. No dia 21 de abril do mesmo ano, Neves faleceu e Sarney tornou-se o legítimo presidente. Pode-se afirmar sobre o período que

- (A) a economia brasileira passava por uma excelente fase com crescimento econômico e baixas taxas de inflação.
- (B) eleitos diretamente pelo povo, Tancredo Neves e José Sarney representavam a legitimidade do novo regime democrático.
- (C) durante o governo Sarney, foi elaborado o Plano Real que visava combater a inflação.
- (D) vários planos foram preparados para debelar a alta inflação. Dentre eles, o Cruzado e o Verão.
- (E) Sarney demonstrou grande habilidade no controle das contas públicas, o que ajudou a controlar a inflação.

Questão 36

O Imperialismo foi um fenômeno histórico que caracterizou a economia mundial desde a segunda metade do século XIX até os anos setenta do século passado. De certo modo este fenômeno continua até hoje sendo objeto de estudos e discordâncias profundas. Analise as afirmações a seguir sobre o tema:

- I. Os historiadores classificam o Imperialismo em: formal e informal.
- II. No imperialismo formal, a dominação é somente na forma, respeitando a independência política dos países.
- III. Na fase imperialista do capitalismo, as relações de trabalho era, exclusivamente, o assalariamento.
- IV. A dominação britânica na Índia é um clássico caso de Imperialismo formal.
- V. O Imperialismo exerceu várias funções, dentre elas pode-se destacar: criação de mercados, fornecimento de matérias primas e absorção de excedente populacional pelo país dominado.

É correto apenas o que se afirma em

- (A) I, IV e V.
- (B) I, III, IV.
- (C) II, IV e V.
- (D) I, II e III.
- (E) III, IV e V.

Questão 37

“O negro teve de reconhecer que, cem anos após a abolição da escravidão, vivia em uma ilha de insegurança econômica isolada em um vasto oceano de prosperidade material. Os negros estão ainda no mais baixo degrau da escada econômica. Eles vivem dentro de dois círculos concêntricos de segregação. Um os aprisiona com base na cor, enquanto o outro lhes confina em uma cultura de pobreza à parte. O negro médio é nascido em meio a carências e privações. Sua luta para escapar de suas circunstâncias é maximizada pela discriminação racial. Ele é privado de uma educação normal e de oportunidades sociais e econômicas normais. Quando procura oportunidade, se lhe diz, com efeito para que se levante “puxando pelos próprios cadarços”, conselho que não leva em consideração o fato de que ele está descalço” (KING JR, Martin Luther. **Why We Can’t Wait**. New York: Penguin Group, 2000, p. 12-13).

Tomando o texto acima em consideração e relacionando-o ao processo de integração das populações afrodescendentes nos contextos brasileiro e americano pode-se assinalar CORRETAMENTE que

- (A) a sistemática de integração dos afrodescendentes no Brasil toma por pauta políticas públicas de focalização, mediante o estabelecimento de cotas para minorias nas universidades públicas, mas não em concursos públicos.
- (B) no Brasil, a abolição da escravidão decorreu, predominantemente, da desarticulação competitiva do modo de produção escravocrata, em relação ao modo de produção decorrente do trabalho do imigrante assalariado.
- (C) com a abolição da escravidão, os negros brasileiros logo foram incorporados à massa de trabalhadores assalariados, distribuindo-se de maneira uniforme pelo território nacional, apesar dos baixos salários.
- (D) Luís Gama, vindo de família rica e bem estruturada, notabilizou-se como arguto defensor da utilidade do trabalho parlamentar de caráter não violento pela abolição da escravidão no Brasil, não aceitando a insurreição de escravos contra senhores nas causas que patrocinava como rábula.
- (E) a experiência americana dos direitos civis dos afrodescendentes mostrou-se, com toda força, já a partir da decisão da Suprema Corte americana determinando, em 1954, a extinção do ensino segregado, a qual fora prontamente posta em prática sem resistências.

Questão 38

Dilma Rousseff foi reeleita para o segundo mandato no ano passado, 2014. Tomou posse em janeiro de 2015 e vem enfrentando muitas manifestações contra seu governo, com reivindicações que vão desde reformas até a renúncia ou “impeachment”. A Chefe do Governo determinou a organização da política econômica para combater a crise atual, especialmente controlar a inflação, aumentar as exportações e, do ponto de vista político, enfrentar o elevado grau de corrupção. Sobre a política econômica, avalie as afirmações a seguir:

- I. O ministro da Fazenda, Joaquim Levy, determinou o aumento do gasto público para diminuir o elevado desemprego.
- II. O Banco Central do Brasil elevou a taxa de juros com o intuito de diminuir a demanda agregada e, com isto, diminuir a taxa de inflação.
- III. Recentemente, o Ministro da Fazenda viajou aos Estados Unidos para explicar as razões da política econômica e buscar apoio internacional.
- IV. A prioridade do governo é diminuir o desemprego, seguindo a mesma política econômica do ano passado.
- V. A previsão atual dos especialistas é que o Produto Interno Bruto deverá ter taxa de crescimento zero ou negativa em 2015.

É correto apenas o que se afirma em

- (A) II, III e V.
- (B) III, IV e V.
- (C) I, II e IV.
- (D) II, IV e V.
- (E) I, II e III.

Questão 39



(Blog do Alpino – 08/01/15 – Disponível em: < <https://br.noticias.yahoo.com/blogs/alpino/arquivo/12.html> >)

“A igualdade inata, quer dizer, a independência que consiste em não se ser obrigado por outros a mais do que, reciprocamente, os podemos obrigar; por conseguinte, a qualidade do homem de ser seu próprio senhor (*sui iuris*), ao mesmo tempo a de ser um homem íntegro (*iustus*), porque não cometeu ilícito algum com anterioridade a qualquer acto jurídico; por último, também a faculdade de fazer aos outros aquilo que os não prejudica no que é seu, se eles não quiserem tomar como tal; como por exemplo, comunicar aos outros o próprio pensamento, contar-lhes ou prometer-lhes algo, seja verdadeiro e sincero ou falso e dúplice (*veriloquium aut falsiloquium*), pois que é unicamente sobre eles que recai o facto de querer ou não acreditar no interlocutor – todas estas faculdades encontram-se já ínsitas no princípio da liberdade inata e não se distinguem verdadeiramente dela (como elementos de uma divisão com base num conceito superior de Direito)”. (KANT, 2004, p. 56-57).

Considerando a charge e o texto acima, assinale a alternativa CORRETA:

- (A) O atentado ao periódico francês *Charlie Hebdo* deveu-se à insatisfação generalizada com os resultados das eleições para o parlamento da França, com o crescimento dos partidos conservadores.
- (B) O necessário respeito à liberdade e subjetividade tornam matéria indiscutível, em termos de política pública estatal, as ações de cunho religioso de quaisquer matizes ou denominações, por mais diferentes que possam parecer ao parâmetro cultural dominante.
- (C) O parâmetro apresentado no pensamento kantiano consiste na aplicação do entendimento iluminista do século XVIII, o qual atribui uma função central para a autonomia do sujeito de modo a exigir-lhe a responsabilidade pelo seu próprio processo de conhecimento da realidade.
- (D) A concepção de que haja uma competição entre culturas com o foco na construção de hegemonia tem seu ponto culminante dentro da prática do multiculturalismo europeu do fim do século XX e início do século XXI.
- (E) O atentado contra a publicação semanal do *Charlie Hebdo* não se configura como negação da condição de subjetividade e individualidade necessárias à coexistência cultural, mas, outrossim, uma resposta à agressão praticada pelos jornalistas contra a religião islâmica.

Questão 40**Texto I**

“Nos Estados Unidos a ideia de comunidade está fundada na igualdade e homogeneidade de todos os seus membros, aqui concebidos como cidadãos. Quer dizer: a comunidade pode ser concebida como igualitária porque não seria feita de famílias, parentelas e facções que objetiva e efetivamente têm propriedades, estilos e tamanhos e interesses diferentes, mas de indivíduos e cidadãos. No Brasil, por contraste, a comunidade é necessariamente heterogênea, complementar e hierarquizada. Sua unidade básica não está baseada em indivíduos (ou cidadãos), mas em relações e pessoas famílias e grupos de parentes e amigos. [...] Num caso o que conta é o indivíduo e o cidadão; noutro, o que vale é a relação”. (DAMATTA, Roberto. **A Casa & A Rua**: Espaço, Cidadania, Mulher e Morte no Brasil. Rio de Janeiro: Rocco, 1997, p. 77-78).

Texto II

“Não é só pelo status que essas pessoas resolvem concorrer a cargos públicos. Não é para desfilarem em festas em que estão presentes as autoridades de todos os poderes – inclusive do Judiciário, de quem rapidamente se aproximam. O principal objetivo é conquistar o foro privilegiado. Na prática, o foro privilegiado significa o seguinte: ser julgado pelas pessoas que frequentam as mesmas festas que nós. Gente que representa um poder cujo orçamento é definido pelo parlamento. E o parlamento somos nós. Para quem está no mandato, é muito mais fácil se defender de qualquer acusação. O deputado tem conexões, contatos, amizades” (REIS, Márlon. **O Nobre Deputado**: Relato chocante [e verdadeiro] de como nasce, cresce e se perpetua um corrupto na política brasileira. Rio de Janeiro: LeYa, 2014, p. 72).

Texto III

“Qual o cerne, então, da república? A definição de monarquia destaca quem exerce o poder, e a de república para que serve o poder. Na monarquia manda um, e na república o poder é usado para o bem comum. Assim, embora quando um único mande, ele tenda a usar o poder em benefício próprio, a verdadeira ameaça à república está nesse uso do poder, e não na forma institucional: está nos fins, e não nos meios. Resumindo: o inimigo da república é o uso privado da coisa pública. É sua apropriação, como se fosse propriedade pessoal” (RIBEIRO, Renato Janine. **A República**. São Paulo: Publifolha, 2008, p. 36).

Observando os textos acima, é CORRETO afirmar:

- (A) Os protestos da sociedade civil brasileira desde 2013 representam inequívoca mudança para uma sociedade relacional, tal como retratado no texto acima.
- (B) A ideia de um “destino manifesto” a ser cumprido pelo Brasil embasa a postura individualista do cidadão brasileiro, contrastando com a postura norte-americana.
- (C) Na perspectiva de RIBEIRO, o uso do poder por um só jamais poderia ser tomado em sintonia com a ideia republicana, pois caracterizaria a monarquia.
- (D) A “sociedade de relações” (familiares, de compadrio, etc.) aliada ao patrimonialismo existentes no Brasil mostram-se causas da baixa eficácia das reivindicações cidadãs, ainda que oriundas de protestos.
- (E) A sociedade brasileira, ao trazer a marca da inclusividade relacional, mostra-se mais justa e equitativa no oferecimento de oportunidades para seus cidadãos do que a sociedade americana, notadamente pelo aspecto da representatividade parlamentar.



Questão 41

Justiça ordena que telefônicas cumpram medidas pró-clientes.



Disponível em: <<https://www.google.com.br/search?q=charge+zero+hora&espv=2&biw=1920&bih=955&source=Inms>>. Acesso em: 10/05/2015.

De acordo com o quadrinho, infere-se que

- (A) a lei do Serviço de Atendimento ao Consumidor (SAC), aprovada há quase um ano, está longe de sendo cumprida por todas as empresas.
- (B) há uma satisfação com os serviços de atendimento ao consumidor das empresas (SACs).
- (C) em relação à falta de comunicação com a empresa, o Procon já tomou as providências.
- (D) a dificuldade de cancelar o produto e a falta de qualidade do atendimento ainda é um problema.
- (E) as empresas vêm se adequando à Lei, investindo na educação dos funcionários.

Questão 42

CANTADA

Você é mais bonita que uma bola prateada de
papel de cigarro
Você é mais bonita que uma poça d' água
límpida
num lugar escondido
Você é mais bonita que uma zebra
que um filhote de onça
que um Boeing 707 em pleno ar
Você é mais bonita que um jardim florido
em frente ao mar em Ipanema
Você é mais bonita que uma refinaria da
Petrobrás de noite
mais bonita que Ursula Andress
que o Palácio da Alvorada
mais bonita que a alvorada
que o mar azul-safira
da República Dominicana.

Olha,
você é tão bonita quanto o Rio de Janeiro
em maio
e quase tão bonita
quanto a Revolução Cubana.

(GULLAR, Ferreira. **Toda poesia**. São Paulo: Círculo do livro, 1980.)

O recurso estilístico, utilizado no poema de Ferreira Gullar, que amplia a visão do poeta sobre a mulher amada e permite atribuir novo significado à palavra bonita pode ser justificado no uso

- (A) das rimas.
- (B) das comparações.
- (C) da linguagem coloquial.
- (D) das metonímias.
- (E) da intertextualidade.

Questão 43

“Quantas vezes não pensei que esta vida
Era este mar de rosas propalado,
Mas hoje adulto, sei que a vida é lida,
Vejo que fui por muitos enganado.”

Joaryvar Macedo

A partir da leitura deste quarteto de Joaryvar Macedo, observe a palavra “lida”, no terceiro verso. Assinale a opção que traz seu significado correto.

- (A) Descaso.
- (B) Luta.
- (C) Vida.
- (D) Transtorno.
- (E) Sonho.

Questão 44

O TEMPO NÃO PÁRA

Disparo contra o sol
Sou forte, sou por acaso
Minha metralhadora cheia de mágicas
Eu sou um cara
Cansado de correr
Na direção contrária
Sem pódio de chegada ou beijo de namorada

Eu sou mais um cara
Mas se você achar
Que eu tô derrotado
Saiba que ainda estão rolando os dados
Porque o tempo, o tempo não pára

CAZUZA. O tempo não pára. In: **O tempo não pára**. São Paulo: PolyGram Universal Music, 1988, 1CD.

“Rolando os dados” (linha 11) significa:

- (A) ter paciência.
- (B) brincadeira de criança.
- (C) perder algo.
- (D) o final ainda não chegou.
- (E) a derrota é certa.

Questão 45

MONTEIRO LOBATO POLITICAMENTE CORRETO

O NEGÓCIO É O SEGUINTE:

A ANGÉLICA SERÁ A TIA NASTÁCIA,
O SACI GANHARÁ UMA PRÓTESE,
O RINOCERONTE VAI PRO ZOO,
A NARIZINHO FARÁ UMA RINOPLASTIA,
A EMÍLIA TERÁ UM SELO DO INMETRO...



Disponível em: <www.google.com.br/search?q=CHARGE+FOLHA+DE+S.+Paulo&espv=2&biw=1920&bih=955&source=lnms&tbnm>. Acesso em 07/05/2015.

De acordo com a charge, pode-se inferir que

- (A) o livro “As Caçadas de Pedrinho” será obrigatório o seu uso nas escolas para promoção da Igualdade Racial.
- (B) a obra de Monteiro Lobato foi considerada adequada, pois promove o bem de todos, “sem preconceitos de origem, raça, sexo, cor, idade e quaisquer outras formas de discriminação”.
- (C) o livro “As caçadas de Pedrinho” foi considerado inadequado por disseminar preconceitos e estereótipos.
- (D) Tia Nastácia encarna a “divindade criadora”, projetando a “igualdade do ser humano a partir da consciência de sua cor”.
- (E) a obra de Monteiro Lobato traz o multiculturalismo que ajuda automatizar culturas.

Questão 46

“Mediante o direcionamento da vontade, o espírito pode subverter sua relação com a alma, criando para si uma ilusão de domínio que, longe do benefício da partilha, isola-o em concupiscência e ignorância. Mas também pode escolher por direcionar essa sua vontade ao encontro colaborativo com a alma do mundo para tornar-se um ser capaz de responder a si e a seu entorno, ou seja, para tornar-se um ser responsável.”.

Carlos Velázquez

Marque o item correto que traz as palavras do texto que são acentuadas por serem paroxítonas terminadas em ditongo crescente.

- (A) Domínio, benefício, concupiscência.
- (B) Benefício, concupiscência, espírito.
- (C) Responsável, ignorância, espírito.
- (D) Espírito, domínio, benefício.
- (E) Responsável, espírito, benefício.

Questão 47



Disponível em: <sampaolocartunista.blogspot.com>. Acesso em 07/05/2015.

Na charge, o que contribui para o efeito de humor é

- (A) a criatura ir reclamar no jornal e não em uma delegacia.
- (B) o recepcionista ter acatado a reclamação.
- (C) a criatura se sentir insultada com associação ao técnico.
- (D) o jornal ter lucrado comercialmente com o uso da imagem da criatura.
- (E) utilização de imagem para fins comerciais sem a devida autorização.

Questão 48**FAZER O QUE SE GOSTA**

A escolha de uma profissão é o primeiro calvário de todo adolescente. Muitos tios, pais e orientadores vocacionais acabam recomendando “fazer o que se gosta”, um conselho confuso e equivocado.

Empresas pagam a profissionais para fazer o que a comunidade acha importante ser feito, não aquilo que os funcionários gostariam de fazer, que normalmente é jogar futebol, ler um livro ou tomar chope na praia.

Seria um mundo perfeito se as coisas que queremos fazer coincidissem exatamente com o que a sociedade acha importante ser feito. Mas, aí, quem tiraria o lixo, algo necessário, mas que ninguém quer fazer?

Muitos jovens sonham trabalhar no terceiro setor porque é o que gostariam de fazer. Toda semana recebo jovens que querem trabalhar em minha consultoria num projeto social. “Quero ajudar os outros, não quero participar desse capitalismo selvagem.” Nesses casos, peço que deixem comigo os sapatos e as meias e voltem para conversar em uma semana.

É uma arrogância intelectual que se ensina nas universidades brasileiras e um insulto aos sapateiros e aos trabalhadores dizer que eles não ajudam os outros. A maioria das pessoas que ajudam os outros o faz de graça.

.....

Empresas, hospitais, entidades beneficentes estão aí para fazer o que é preciso ser feito, aos sábados, domingos e feriados. Eu respeito muito mais os altruístas que fazem aquilo que tem de ser feito do que os egoístas que só querem “fazer o que gostam”.

Então teremos de trabalhar em algo que odiamos, condenados a uma vida profissional chata e opressiva? Existe um final feliz. A saída para esse dilema é aprender a gostar do que você faz. E isso é mais fácil do que se pensa. Basta fazer seu trabalho com esmero, bem feito. Curta o prazer da excelência, o prazer estético da qualidade e da perfeição.

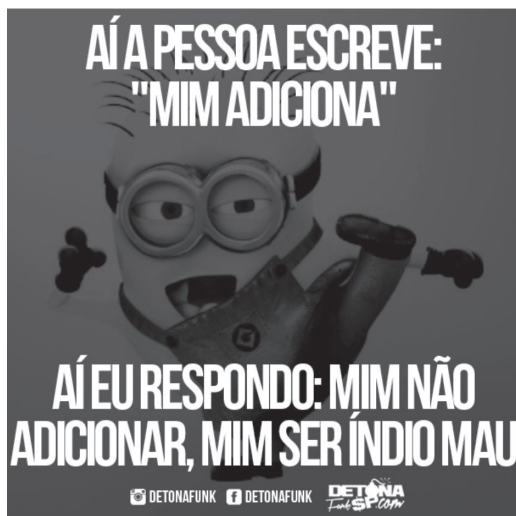
STEPHEN KANITZ

Disponível em: <<http://blog.kanitz.com.br/fazer-gosta/>>.
Revista Veja, novembro de 2004.

Em relação às ideias do texto, assinale a opção correta:

- (A) Os argumentos arrolados para justificar que a escolha da profissão não se restringe ao que se gosta não se sustentam.
- (B) O conselho de fazer o que se gosta recomendado por pais e orientadores vocacionais é confuso e equivocado, porque os jovens ainda não sabem o que gostam.
- (C) A profissão não se define pelo o que se gosta de fazer, mas pela necessidade do mercado.
- (D) Somos condenados a trabalhar em algo que odiamos.
- (E) As universidades brasileiras são responsáveis por incutir nos jovens o desejo de ajudar aos outros e renegar o capitalismo selvagem.

Questão 49



De acordo com as regras estabelecidas na norma culta, formal, da língua, assinale a opção que apresenta o uso e o sentido correto do pronome oblíquo na frase: “Aí a pessoa escreve: ‘mim adiciona’”.

- (A) Adiciona-me.
- (B) Me adiciona.
- (C) Adiciona-mim.
- (D) Mim adicione.
- (E) Mim adiciona-me.

Questão 50



(Tirinhas do Armandinho. Disponível em: < https://www.google.com.br/search?hl=pt-tirinhas+do+armandinho&gs_ . Acesso em 01/03/2015).

A tirinha do personagem Armandinho destaca a diferença entre o português do Brasil e o de Portugal no que se refere:

- (A) à pronúncia.
- (B) ao gênero.
- (C) à sintaxe.
- (D) à ortografia.
- (E) ao vocabulário.

Questão 51

TEXTO I

Lua Adversa

Tenho fases, como a lua.
Fases de andar escondida,
fases de vir para a rua...
Perdição da minha vida!
Perdição da vida minha!
Tenho fases de ser tua,
tenho outras de ser sozinha.

Fases que vão e vêm,
no secreto calendário
que um astrólogo arbitrário
inventou para meu uso.

E roda a melancolia
seu interminável fuso!

Não me encontro com ninguém
(tenho fases como a lua...)
No dia de alguém ser meu
não é dia de eu ser sua...
E, quando chega esse dia,
o outro desapareceu...

(MEIRELES, Cecília. Poesia completa: Vol.2. Rio de Janeiro: Nova Fronteira, 2010).

TEXTO II

Mulher de Fases

Charles Brown Jr

Que mulher ruim
Jogou minhas coisas fora
Disse que em sua cama eu não deito mais não
A casa é minha você que vá embora
Já pra saia de sua mãe e deixa meu colchão
Ela é “pro” na arte de pentelhar e aziar
É campeã do mundo

A raiva era tanta que eu nem reparei que a lua
Diminuía
A doida tá me beijando a horas
Disse que se for sem eu não quer viver mais não
Me diz, Deus, o que é que eu faço agora?
Se me olhando desse jeito ela me tem na mão

Meu filho aguenta
Quem mandou você gostar
Desta mulher de fases...

O poema de Cecília Meireles e a composição de Charles Brown Jr apresentam em comum na construção de ambos:

- (A) A mesma pessoa do discurso.
- (B) A mesma temática.
- (C) A mesma linguagem coloquial.
- (D) A presença da ironia.
- (E) A presença da narração.

Questão 52



Disponível em: <<https://www.facebook.com/suricateseboso/photos/pb.255108341285168.-2207520000.1432044857.723641731098491/?type=3&theater>>. Acesso em: 12/05/2015.

A fala, uso individual da língua, promove a produção de novas palavras e a variação linguística.

Assim, tendo como pressuposto essa afirmação, na imagem acima, observam-se

- (A) expressões próprias da variedade coloquial da língua, típicas da modalidade oral.
- (B) expressões próprias da variedade culta da língua, típicas da modalidade escrita.
- (C) expressões próprias da variedade técnica da língua, típicas da modalidade escrita.
- (D) expressões próprias da variedade infantil da língua, típicas da modalidade oral.
- (E) expressões próprias da variedade popular da língua, típicas da modalidade oral.

Questão 53



Disponível em: jornalggn.com.br

Marque a alternativa cuja sentença está no mesmo tempo verbal do verbo dos balões.

- (A) "Vestibulando anseia por resultados das provas".
- (B) "O gerente só intermediava quando necessário".
- (C) "Quando eles virem o professor, perguntarão pela avaliação".
- (D) "Viva sempre a favor do tempo".
- (E) "A natureza deu-nos duas orelhas e uma boca".

Questão 54

Já conheço os passos dessa estrada,
Sei que não vai dar em nada,
Seus segredos sei de cor.
Já conheço as pedras do caminho
E sei também que ali sozinho
Vou ficar, tanto pior.
O que é que eu posso contra o encanto
Desse amor que eu nego tanto,
Evito tanto,
E que, no entanto, volta sempre a enfeitiçar
Com seus mesmos tristes velhos fatos,
Que num álbum de retratos
Eu teimo em colecionar
Lá vou eu de novo como um tolo
Procurar o desconsolo
Que eu cansei de conhecer.
Novos dias tristes, noites claras,
Versos, cartas, minha cara,
Ainda volto a lhe escrever

Pra lhe dizer que isto é pecado,
Eu trago o peito tão marcado
De lembranças do passado
Ee você sabe a razão.
Vou colecionar mais um soneto,
Outro retrato em branco e preto
A maltratar meu coração.

(HOLANDA, Chico Buarque; JOBIM, Antônio Carlos. Retrato em branco e preto. Disponível em: < <http://www.vagalume.com.br/elis-regina/retrato-em-preto-e-branco.html> > Acesso em: 03/03/2015.

Na canção de Chico Buarque de Holanda e Antônio Carlos Jobim, pode-se apontar que a atitude pessimista do eu lírico diante do sentimento amoroso o caracteriza dentro do

- (A) Modernismo.
- (B) Neoclassicismo.
- (C) Romantismo.
- (D) Barroco.
- (E) Impressionismo.

ATENÇÃO: As questões de números 55 a 60 versam sobre Língua Inglesa e Língua Espanhola. Você deverá respondê-las de acordo com a escolha já feita por ocasião da inscrição ao Processo Seletivo. A mudança de opção **NÃO** será permitida neste momento.

LÍNGUA INGLESA

Questão 55

Peanuts é uma tirinha americana escrita e ilustrada por Charles M. Schulz. Foi uma das tirinhas mais populares e influentes com 17,897 publicações – o maior número na história da humanidade.



Leia a tirinha e analise o sentido da mensagem.

- (A) Às vezes quando apago uma mensagem, adoro pretender que estou eliminando a pessoa que a enviou.
- (B) Algumas vezes quando apago uma mensagem, gosto de fingir que estou matando quem a enviou.
- (C) Sempre que apago uma mensagem, eu gosto de fingir que estou matando quem a enviou.
- (D) Algumas vezes quando apago uma mensagem, pretendo matar quem a enviou.
- (E) Sempre que apago uma mensagem, acho que matei quem a enviou.

Questão 56

O grupo Maroon 5 é uma banda de pop rock americana que surgiu em Los Angeles, California. Seu primeiro nome foi Kara's flowers quando ainda estavam na escola e tinha como membros Adam Levine, Jesse Carmichael, Mickey Madden e Ryan Dusick. Um dos seus sucessos é a música 'Sugar'.



Your sugar

Yes, please

Won't you come and put it down on me?

I'm right here, 'cause I need

Little love¹, a little sympathy²

Yeah, you show me good loving

Make it alright

Need **a little sweetness³** in my life...

Os pronomes indefinidos 'little/a little' são usados na língua inglesa para expressar a ideia de quantidade. Leia as sentenças atentamente e escreva (V) se a sentença for verdadeira e (F) se for falsa nos parênteses ao lado.

1. As três expressões apresentam o mesmo significado. ()
2. 'A little' expressa uma pequena quantidade com sentido positivo. ()
3. 'Little' expressa uma pequena quantidade indicando sentido negativo. ()
4. As três expressões apresentam significados diferentes dos demais apresentados. ()
5. Uma das expressões apresenta significado diferente das duas outras expressões. ()

É correta APENAS a alternativa:

- (A) 1 (V); 2. (V); 3. (V); 4. (F); 5. (V)
(B) 1. (F); 2. (V); 3. (V); 4. (F); 5. (V)
(C) 1. (V); 2. (V); 3. (F); 4 (V); 5. (V)
(D) 1. (F); 2. (V); 3. (F); 4.(V); 5. (F)
(E) 1. (F); 2. (V); 3. (V); 4. (V); 5. (F)

Questão 57

Adjetivos comparativos são usados para comparar pessoas e coisas. Advérbios são usados para comparar ações. Ambos podem ser usados no grau superlativo indicando qual é o melhor, maior, etc. em um grupo.

Complete o texto usando as palavras e frases abaixo. Adicione 'the' se necessário.

low prices expensive easy ways large cheap good (2x) suitable small people less

Advertising space

Companies have to choose _____¹ way to advertise based on budget and suitability. TV adverts are _____² form of advertising, and only larger companies can afford them. A radio advert is _____³ to produce, and is often more effective for _____⁴ companies with a limited budget. Local radio reaches more people and its message can be more direct.

Print ads in magazines, newspapers, and on billboards are one of _____⁵ to reach people. Advertising space in local newspapers costs _____⁶ than in national papers, although they have _____⁷ adverts than the local shops. National newspapers often carry adverts for computer or mobile phone companies offering _____⁸ than their competitors.

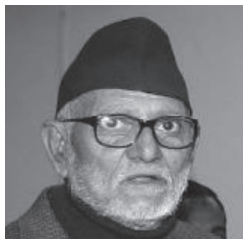
Advertising spend time selecting _____⁹ publication. For shampoo manufacturers, women's magazines are _____¹⁰ sports magazines, because they are seen by the biggest audience of consumers.

É correta APENAS a alternativa:

- (A) the best¹; the most expensive²; cheaper³; smaller⁴; the easiest ways⁵; less⁶; larger⁷; lower prices⁸; the most suitable⁹; better than¹⁰.
- (B) the best¹; the most suitable²; smaller³; cheaper⁴; the most expensive⁵; better than⁶; the easiest ways⁷; lower prices⁸; less⁹; larger¹⁰.
- (C) the better¹; the most suitable²; smaller³; cheaper⁴; the most expensive⁵; better than⁶; the easiest ways⁷; lower prices⁸; less⁹; the best¹⁰.
- (D) the best¹; the most suitable²; smaller³; cheaper⁴; the more expensive⁵; better than⁶; the easiest ways⁷; lowest prices⁸; less⁹; larger¹⁰.
- (E) the better¹; the more suitable²; smaller³; cheaper⁴; the most expensive⁵; the best than⁶; the easiest ways⁷; lower prices⁸; less⁹; larger¹⁰.

Leia atentamente o texto sobre ‘Prime Minister Calls for Courage and Patience’ e responda as questões 58, 59 e 60.

THE WORLD:



Prime Minister, Sushil Koirala Calls for Courage and Patience

Speaking after an emergency meeting of his cabinet, he said: “At an hour of a natural disaster like this, we have to face it with courage and patience.”

Koirala was heckled by the survivors’ of last month’s earthquake¹ after the government struggled to cope with the scale of the disaster. His government acknowledged that it was overwhelmed by the challenge².

The districts of Dolakha and Sindhupalchok, two of the worst affected by the original quake last month, bore the brunt of the damage once more, AFP reports.

“Many houses have collapsed in Dolakha, and there is a chance that the number of dead from the district will go up,” said home minister Bam Dev Gautam.

The Red Cross said it had received reports of large-scale casualties in the town of Chautara in Sindhupalchok, where its Norwegian branch is running a field hospital.

“Now hundreds of people are pouring in. They are treating dozens for injuries and they have performed more than a dozen surgeries,” said Red Cross spokeswoman Nichola Jones.

Patrick Fuller, another Red Cross spokesman, said there also had been reports of landslides in Tatopani, near the Chinese border.

Save the Children said two major buildings had collapsed in Kathmandu’s Balaju Nayabazar area while many more multi-storey buildings were showing large fissures.

The Gorkha region had also been hit by landslides³ and many key roads were blocked⁴, the British charity added.



<http://www.theguardian.com/world/live/2015/may/12/nepal-earthquake>

Questão 58

Qual a opção que melhor resume a mensagem do primeiro ministro?

- (A) Expor as áreas mais afetadas pelo terremoto como os distritos de Dolakha, Sindhupalchok e Tatopani.
- (B) Apresentar o trabalho desenvolvido pela Red Cross, Save the Children, e outras ONGs internacionais.
- (C) Relatar a coragem e paciência que os nepaleses necessitam para enfrentar esse desastre natural, apesar de se sentirem impotentes diante o desafio.
- (D) Apresentar os esforços desempenhados pelo ministro do interior Bam Dev Gautam.
- (E) Mostrar o percurso de destruição nas cidades nepalesas, o trabalho da população e das equipes internacionais de resgate.

Questão 59

Observe as palavras retiradas do texto:

meeting	government	challenge	damage	dead	reports
---------	------------	-----------	--------	------	---------

Marque a opção que define a classe gramatical das palavras na caixa.

- (A) todas as palavras são verbos.
- (B) todas as palavras são adjetivos.
- (C) todas as palavras são substantivos.
- (D) apenas uma palavra é substantivo.
- (E) apenas uma palavra é adjetivo e as demais verbos.

Questão 60

Seu amigo precisa que você reserve um hotel para ele. Leia seu email completando-o com as preposições corretas.

From: John.Conrad@perfectworld.com

To: rthomas@nbl.co.uk

Subject: Dublin.conference

Hi

Could you book me a flight _____¹ Dublin _____² April 14 please? I need to stay _____³ two nights, so I'll need a hotel as well, _____⁴ a double bed – it's just me going, but I can't sleep _____⁵ small beds. And remember I've given _____⁶ smoking! I'm _____⁷ home _____⁸ Manchester, so could you send me the tickets _____⁹ 156 Buzan Road, M3 2PB, please? If there are any problems, you can reach me _____¹⁰ 0161-962-5494.

Thanks, and see you next week.

John

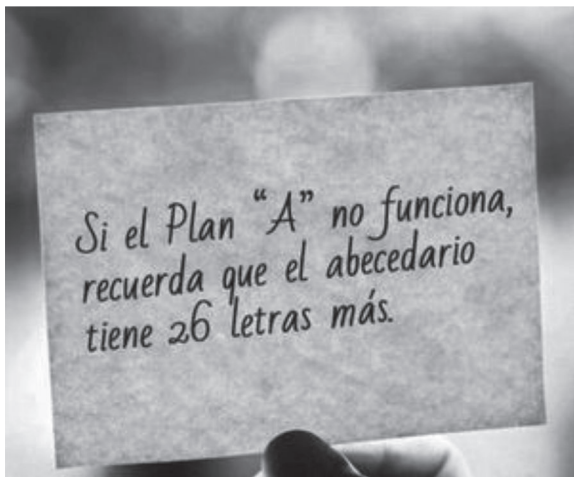
Marque APENAS a alternativa correta.

- (A) to¹; in²; on³; on⁴; on⁵; of⁶; at⁷; in⁸; to⁹; on¹⁰
- (B) in¹; in²; for³; in⁴; on⁵; in⁶; at⁷; in⁸; to⁹; at¹⁰
- (C) in¹; in²; in³; of⁴; on⁵; up⁶; at⁷; in⁸; to⁹; in¹⁰
- (D) to¹; on²; for³; with⁴; in⁵; up⁶; at⁷; in⁸; to⁹; on¹⁰.
- (E) to¹; on²; for³; with⁴; in⁵; of⁶; in⁷; in⁸; to⁹; on¹⁰

LÍNGUA ESPANHOLA

Questão 55

Escolha a opção que melhor corresponde ao sentido desta frase.

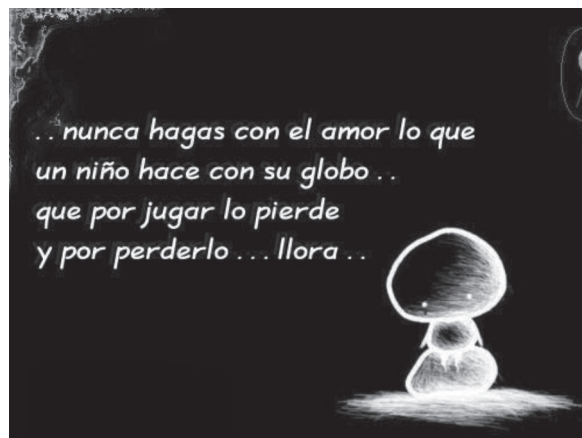


weheartit.com acesso em 29/04/2015

- (A) Existem 26 maneiras de descrever um plano.
- (B) Se a primeira tentativa fracassa, vale lembrar que há muitas outras possibilidades de solução.
- (C) Existem 26 letras que podem funcionar tão bem quanto "A".
- (D) Se a primeira tentativa está em funcionamento, não vale a pena pensar em outras soluções.
- (E) Existem 26 letras que às vezes dariam tão certo quanto "A".

Questão 56

Escolha a opção que melhor corresponde ao sentido desta frase.



mensagensvirtuais.xpg.uol.com.br, acesso em 29/04/2015

- (A) Não se deve confiar no amor, sob pena de ser julgado.
- (B) Não se deve perder o amor apostando-o no jogo.
- (C) Nunca faça amor na face de um julgo ninho.
- (D) No ninho, a face do globo chora por amor.
- (E) Não se deve menosprezar o amor, sob pena de perdê-lo.

Questão 57

Juego de tronos

Es una novela de fantasía escrita por el autor estadounidense George R. R. Martin en 1996 y ganadora del premio Locus en 1997. La novela se caracteriza por su estética medieval, el uso de numerosos personajes bien detallados, la contraposición de puntos de vista de los múltiples protagonistas, su trama con giros inesperados y un uso sutil y moderado de los aspectos mágicos tan comunes en otras obras de fantasía.

http://es.wikipedia.org/wiki/Juego_de_tronos, acesso em 30/04/2015

Sobre o texto, analise as afirmações abaixo:

- I. O romance de George R. R. Martin é ambientado na época medieval.
- II. A narrativa tem mais de um protagonista.
- III. A magia tem uma presença preponderante no desenvolvimento da história.
- IV. Em 1997, a cidade de Locus foi cenário de filmagem para a série televisiva.
- V. Os desacordos entre protagonistas dinamizam a obra.

É correto apenas o que se afirma em

- (A) II, III e V.
- (B) III, IV e V.
- (C) I, II e IV.
- (D) II, IV e V.
- (E) I, II e III.

Questão 58

Escolha a opção que condensa três sentenças que, em conjunto e sequência, traduzem o sentido do quadro a seguir.



saintseiyaforos.net, acesso em 29/04/2015

- I. (...) pois não parece normal que alguém prefira ler (...)
- II. Uma pessoa entrou no apartamento para avisar (...)
- III. A pessoa em pé não confia nos outros, (...)
- IV. (...) que foram roubados os aparelhos de casa.
- V. (...) ao invés de assistir televisão ou usar o computador.

- (A) I, III, IV.
- (B) III, I, V.
- (C) I, II, V.
- (D) III, IV, V.
- (E) V, III, I.

Questão 59

Escolha a opção que reorganiza as frases de forma a dar sentido à conversa entre Dona Florinda e o prof. Girafales.



<http://www.poemas-del-alma.com/jose-marti-cultivo-una-rosa-blanca.htm#ixzz3lVyuq8qk>

Acesso em 08/11/2014.

- I. ¡Porque hace falta que una mujer esté muy enamorada para casarse con un hombre tan feo!
- II. ¿Y por que supone usted eso?
- III. ¿Usted debió haberlo querido mucho verdad?
- IV. Federico no era feo, era identico a Quico.

A ordem das frases é:

- (A) II, I, IV, III.
- (B) III, II, I, IV.
- (C) IV, I, II, III.
- (D) III, I, IV, II.
- (E) II, III, I, IV.

Questão 60

Ajude nosso turista a melhor se orientar em sua viagem. Marque a opção que, respeitando a ordem, indica o sentido das palavras que causam confusão nas situações a seguir.



flashtraducoes.com.br, acesso em 01/05/2015

- (A) 1. Roedor, 2. Deliciosa, 3. Agressão, 4. Grávida, 5. Copo.
 (B) 1. Momento, 2. Estranha, 3. Aperitivo típico espanhol, 4. Timida, 5. Copo.
 (C) 1. Momento, 2. Deliciosa, 3. Aperitivo típico espanhol, 4. Grávida, 5. Copo.
 (D) 1. Rapto, 2. Deliciosa, 3. Ilhas caribenhas, 4. Grávida, 5. Xícara.
 (E) 1. Raio, 2. Deliciosa, 3. Aperitivo típico espanhol, 4. Incomodada, 5. Sanitário.

REDAÇÃO

Escolha apenas uma das propostas de redação e desenvolva um texto de, no mínimo, 20 linhas e, no máximo, 30, de acordo com o que é solicitado.

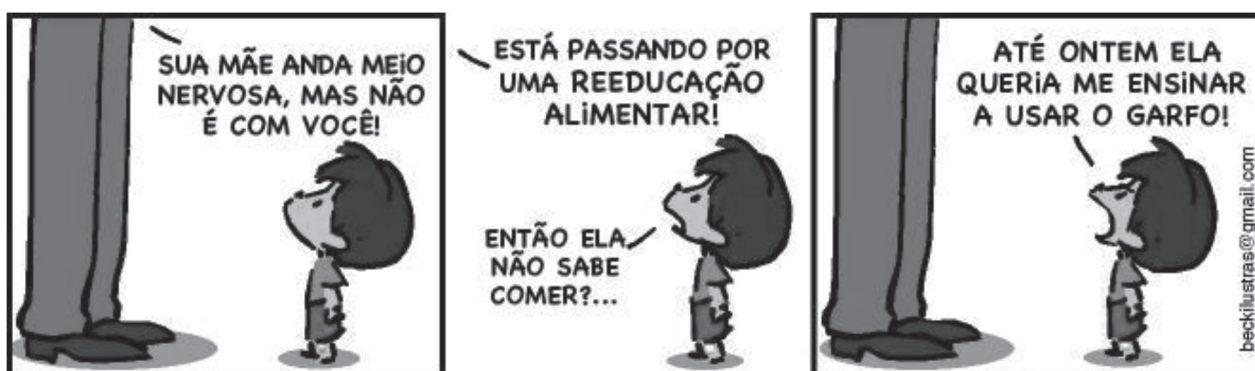
PROPOSTA DE REDAÇÃO I

Estamos numa época que exige cada vez mais palavras de persuasão e poder. É uma época fantástica de agitação científica, social e tecnológica. Tudo isso numa veloz expressão de pseudoconhecimento e sofisticação. Tudo feito com alvoroço, num mundo reluzente, na mais espantosa revolução.

O grande passo hoje, ao usar as palavras, é inundar as pessoas com informações. Somos assoberbados por elas. Jornais, revistas, livros, rádio, televisão, internet, todos as fornecem continuamente. Os “fatos” estão em toda a parte. Assim também a falta de compreensão desses “fatos”, pois eles, muitas vezes, não são explicados claramente.

BATISTA, Andréa C. Freire. Especulando a Comunicação Organizacional.

Redija um texto dissertativo-argumentativo, na modalidade escrita formal da língua portuguesa, mostrando seus argumentos em relação à contradição apresentada no texto referente ao processo informacional na atualidade. Selecione, organize e relacione, de forma coerente e coesa, argumentos e fatos para defesa de seu ponto de vista.

PROPOSTA DE REDAÇÃO II

(Tirinhas do Armandinho. Disponível em: < https://www.google.com.br/search?hl=pt-tirinhas+do+armandinho&gs_ > . Acesso em 01/03/2015).

A partir da leitura da tirinha, redija um texto narrativo no qual o narrador onisciente conta uma história cujo ruído na comunicação gera um efeito cômico na história. O texto deve obedecer à norma culta da língua e ser desenvolvido em no mínimo 20 e máximo 30 linhas.



RASCUNHO