



Processo Seletivo 1º Semestre de 2019

Cursos Tradicionais – 27 de janeiro de 2019

DISCIPLINAS - Língua Portuguesa, Literatura Brasileira, História, Geografia, Matemática, Física, Biologia, Química, Língua Estrangeira, Redação em Língua Portuguesa

INSTRUÇÕES

- Não se comunique, em hipótese alguma, com outros candidatos.
- Não é permitida a consulta a apontamentos, livros ou dicionários.
- Solicite a presença do fiscal em caso de necessidade.
- A prova consta de 36 questões, sendo 4 (quatro) questões por disciplina, com 04 (quatro) proposições, A, B, C e D para cada uma das quais o candidato deverá assinalar (V) Verdadeiro ou (F) Falso, transportando depois o resultado para o Cartão-Resposta.
- Para marcar no Cartão-Resposta, utilize caneta esferográfica de tinta azul ou preta.
- Confira, no Cartão-Resposta, o número de sua inscrição, seu nome e assine no espaço adequado.
- Em nenhuma hipótese será distribuída cópia do Cartão-Resposta e da Folha de Redação, que são identificados eletronicamente.
- Não serão consideradas as respostas que não forem transportadas para o Cartão-Resposta.
- As questões deverão ser respondidas no Cartão-Resposta, assinalando-se as proposições correspondentes de cada questão, sendo: Verdadeiras (1ª coluna) e Falsas (2ª coluna).
- Confira, na Folha de Redação, o número de sua inscrição e entregue juntamente com o Cartão-Resposta.
- O candidato, em nenhuma hipótese, poderá identificar-se na prova de redação.
- ATENÇÃO - Este caderno contém as duas opções de língua estrangeira. Responda apenas a opção escolhida (na sua inscrição) e transcreva o resultado ao Cartão-Resposta.
- Verifique se o seu Caderno de Questões apresenta todas as folhas numeradas corretamente. Caso haja algum problema, comunique o fiscal de sala.

Cronograma (resumo) das principais datas referentes ao processo seletivo

Data	Ação/Evento
30/01	Divulgação dos candidatos classificados no Processo Seletivo (1ª chamada).
31/01 a 05/02	Matrícula dos candidatos classificados em 1ª chamada até as 21h.
06/02	Divulgação dos candidatos classificados no Processo Seletivo (2ª chamada), após as 11h.

Horários de Matrícula: das 7h às 11h; das 13h às 17h e das 19h às 21h

Site: www.unirv.edu.br - @unirv - [facebook.com/unirv](https://www.facebook.com/unirv)



LÍNGUA PORTUGUESA

POEMA DE SETE FACES - Carlos Drummond de Andrade

Quando nasci, um anjo torto
Desses que vivem na sombra
Disse: Vai, Carlos! Ser gauche na vida.

As casas espiam os homens
Que correm atrás de mulheres.
A tarde talvez fosse azul,
Não houvesse tantos desejos.

O bonde passa cheio de pernas:
Pernas brancas pretas amarelas.
Para que tanta perna, meu Deus, pergunta meu coração.
Porém meus olhos
Não perguntam nada.

O homem atrás do bigode
É sério, simples e forte.
Quase não conversa.
Tem poucos, raros amigos
O homem atrás dos óculos e do bigode.

Meu Deus, por que me abandonaste
Se sabias que eu não era Deus
Se sabias que eu era fraco.

Mundo mundo vasto mundo,
Se eu me chamasse Raimundo
Seria uma rima, não seria uma solução.
Mundo mundo vasto mundo,
Mais vasto é meu coração.

Eu não devia te dizer
Mas essa lua
Mas esse conhaque
Botam a gente comovido como o diabo.

QUESTÃO 1

Considerando o poema acima, pretende-se estabelecer uma análise quanto a sua representação e significado dos pensamentos, de tal forma que o leitor já se encontra envolvido. Assinale V (verdadeiro) ou F (falso) para as alternativas de acordo com o texto:

- a) () O “Poema de sete faces” já foi considerado por alguns como uma síntese prematura das várias facetas e tendências que mais tarde se veriam presentes em toda a obra poética de Drummond: o *gauche*, a crítica social, a poesia metafísica, a condição humana, a metalinguagem, o experimentalismo formal e ironia.
- b) () Ao *gauche* não há saídas: nem o amor, nem a morte e nem mesmo o isolamento em que se encontra. Desesperado, busca comunicar-se com o mundo por meio do canto, mesmo que seja um canto torto e *gauche*.
- c) () O poema apresenta sete estrofes que, aparentemente, nada têm a ver entre si. Essa desvinculação entre elas explica o título do poema.
- d) () Na 2ª estrofe, o autor se sente vítima de uma sociedade cada vez mais egoísta e amarga. É nesta estrofe que o autor extravasa seu ideal romântico.

QUESTÃO 2

Nas orações abaixo, analise sintaticamente os termos em destaque e assinale V (verdadeiro) ou F (falso) para as alternativas.

“Esta proposta é **relativa**, pois, no palco, não há organização absoluta.”
“... a sua contribuição maior foi **a liberdade de atuação e expressão**.”

- a) () adjunto adverbial.
- b) () predicativo.
- c) () objeto direto.
- d) () complemento nominal.

QUESTÃO 3

Analise a oração abaixo no que tange ao emprego da vírgula e assinale V (verdadeiro) ou F (falso) para as alternativas.

“Vamos, por um momento que seja, pensar na população carente.”

- a) () A regra que justifica o emprego da vírgula é: separar elementos que exercem a mesma função sintática.
- b) () Isolar o aposto.
- c) () Marcar a intercalação de elementos.
- d) () Indicar a supressão de uma palavra.

QUESTÃO 4

Relacione as colunas abaixo considerando o emprego da crase. Assinale V (verdadeiro) ou F (falso) para as alternativas.

- | | |
|--------------------|--|
| (1) Há crase | () Só mesmo um deus perdoaria a seus flagelados. |
| (2) Não há crase | () Blusas a partir de R\$ 29,90. |
| | () Os técnicos estavam face a face com um problema. |
| | () O bom filho a casa dos pais retorna. |
| | () Ela se molhou dos pés a cabeça. |

- a) () 2 ; 1 ; 2 ; 2 ; 1
- b) () 2 ; 2 ; 2 ; 1 ; 1
- c) () 1 ; 1 ; 1 ; 2 ; 2
- d) () 1 ; 2 ; 2 ; 1 ; 2

LITERATURA

QUESTÃO 5

O movimento romântico manifesta-se também no que há de melhor na poesia brasileira. O que caracterizou esta vertente foi a escolha por temas abolicionistas, a expressão lírico- amorosa, a poesia de cunho indianista e a exaltação da paisagem brasileira. A linguagem cheia de recortes enfáticos e hipérboles bem constituídas. Esses fundamentos teóricos descrevem o mundo poético de... Assinale V (verdadeiro) ou F (falso) para as alternativas.

- a) () Castro Alves
- b) () Joaquim Manuel de Macedo
- c) () Cora Coralina
- d) () Bernardo Guimarães

QUESTÃO 6

“O movimento teve sua origem na Europa, no século XIX, e teve repercussão também no Brasil; apropria-se de uma visão artística bastante consistente, negando os padrões assentados pelo romantismo. Desenvolveu-se com base na observação da realidade (como contexto social), na razão, e na ciência.” Este fragmento é pertinente ao... Assinale V (verdadeiro) ou F (falso) para as alternativas.

- a) () Modernismo, tendo como um dos seus representantes Jorge Amado.
- b) () Romantismo, tendo como um dos seus representantes Joaquim Manuel de Macedo.
- c) () Classicismo, tendo como um dos seus representantes Bernardo Guimarães.
- d) () Realismo, tendo como um dos seus representantes Machado de Assis.

QUESTÃO 7

Trata-se de um dos autores mais populares do Brasil pelo caráter genuíno e pela facilidade em contar histórias e retratar o que há de pitoresco na sua região, a Bahia. Assim, este autor nos presenteia com narrativas que se constituem como documentários regionalistas. Com este pulso, o autor em epígrafe conseguiu autenticidade e analisou profundamente uma sociedade. Assinale V (verdadeiro) ou F (falso) para as alternativas.

- a) () Machado de Assis.
- b) () Castro Alves.
- c) () Joaquim Manuel de Macedo.
- d) () Jorge Amado.

QUESTÃO 8

O livro é um exemplo clássico do período do Romantismo, tendo sido seu primeiro exemplo brasileiro. Compõe o enredo da obra o heroísmo, o culto pela natureza, o sentimentalismo. Assim, o tema da obra é a fidelidade do amor de infância. Nessa obra, o autor apresenta uma expressiva evolução de técnica e estilo românticos que aproxima a narrativa do leitor pela evidência da importância da utilização dos valores morais genuínos presentes na alma humana. O romance e o autor a que este fragmento se refere são, respectivamente... Assinale V (verdadeiro) ou F (falso) para as alternativas.

- a) () *O Seminarista* / Bernardo Guimarães.
- b) () *Espumas Flutuantes* / Castro Alves.
- c) () *A Moreninha* / Joaquim Manuel de Macedo.
- d) () *Dom Casmurro* / Machado de Assis.

HISTÓRIA

QUESTÃO 9

“Uma Constituição não serve para representar a vontade comum de um povo, senão para garantir os direitos de todos, inclusive frente à vontade popular. Sua função não é expressar a existência de um demos, é dizer de uma homogeneidade cultural, identidade coletiva ou coesão social, senão o contrário, de garantir, através daqueles direitos, a convivência pacífica entre sujeitos e interesses diversos e virtualmente em conflito”. FERRAJOLI, Luigi. *Pasado y futuro del Estado de derecho*. In: *Neoconstitucionalismo(s)*. Trad. Miguel Carbonell. 2 ed. Madrid: Trotta, 2005. p.53.

O texto acima conceitua sobre Constituição, e, nesse ano de 2018, a Constituição Federativa Brasileira completa 30 anos de existência. Consiste na 7ª Constituição do Brasil, sendo a 6ª no período republicano. Sobre as Constituições no Brasil, assinale V (verdadeiro) ou F (falso) para as alternativas.

- a) () Em 15 de novembro de 1889, o Brasil elaborou sua 2ª Constituição, sendo a 1ª republicana. A adoção de um regime presidencialista e a garantia de mais autonomia política para os estados foram algumas das principais características da Constituição brasileira de 1891, o que representou uma grande mudança em relação ao regime anterior, pois durante o Período Imperial, o poder político era centralizado na figura do Imperador. Esta característica do Império deflagrou várias revoltas, entre elas, a Sabinada e Farroupilha, que reivindicaram mais força política para as suas regiões.
- b) () A Carta Magna dos Estados Unidos do Brasil de 1946, ou **Constituição de 1946**, foi a quinta constituição brasileira, a quarta republicana e terceira de caráter republicano-democrático, apregoada após o declínio do governo ditatorial de Getúlio Vargas. A Constituição fez restaurar os valores da democracia e república da Constituição de 1934, eleições diretas, a liberdade de expressão, de criar o alargamento do voto feminino para todas as mulheres.
- c) () A partir de 15 de março de 1967, entra em vigor a 4ª Carta Magna brasileira e a terceira do período republicano de caráter democrático, respeitando o direito de ir e vir do cidadão, com liberdade de expressão, com voto secreto e direto para o cidadão brasileiro. Institucionalizou a ordem democrática. Anteriormente realizado por decreto, passou a fazer parte da Constituição principal dos direitos do país.
- d) () O formato de organização do poder executivo estipulado na Constituição foi o presidencialismo, centrado no cargo do presidente da República. O parlamentarismo tem como centro da organização do executivo o parlamento (no Brasil, o Congresso Nacional). Com a Constituição de 1988, houve a realização de um plebiscito em 1993 para a escolha da forma de governo, vencendo o presidencialismo.

QUESTÃO 10

Olhamos o homem alheio às atividades públicas não como alguém que cuida apenas de seus próprios interesses, mas como um inútil; nós, cidadãos atenienses, decidimos as questões públicas por nós mesmos na crença de que não é o debate que é empecilho à ação, e sim o fato de não se estar esclarecido pelo debate antes de chegar a hora da ação. TUCÍDIDES. *História da Guerra do Peloponeso*. Brasília: UnB, 1987 (adaptado).

Sobre a democracia e cidadania ateniense, assinale V (verdadeiro) ou F (falso) para as alternativas.

- a) () A democracia ateniense é fundamentada pelos princípios de isonomia, isegoria e isocracia. A

isonomia é o princípio em que todos os cidadãos têm os mesmos direitos e deveres perante a lei. A isocracia protege que todos esses cidadãos têm a mesma chance de ocupar os funções políticas disponíveis no governo. O princípio de isegoria garante que todos os cidadãos tenham a oportunidade de serem ouvidos nas assembleias.

- b) () Somente os homens nascidos em Atenas, maiores de 18 anos, poderiam ter o direito de participar das discussões e votações que tratavam das questões políticas da cidade. Desse modo, mulheres e estrangeiros, que compunham uma parcela significativa da população, acabavam ficando de fora dos debates que decidiam os destinos daquele lugar.
- c) () A democracia ateniense foi marcada pela exclusão da grande maioria da população, já que somente os homens, nascidos em Atenas, maiores de dezoito anos é que podiam ter voz na arena política. Além disso, vemos que nesse tipo de democracia os cidadãos decidiam diretamente pelo estabelecimento das leis, não elegendo representantes que tomassem tal ação em seu lugar.
- d) () A ideia de democracia grega está ligada ao fato de que todos aqueles que habitavam uma cidade-estado dispunham dos mesmos direitos e deveres, uma vez que todos os trabalhos e profissões eram igualmente valorizados. A ideia de cidadania, descrita por Aristóteles, é considerada ainda hoje um ideal, uma vez que é plenamente inclusiva e qualifica de forma igualitária todos os trabalhos e profissões.

QUESTÃO 11

Feudalismo é a designação dada à forma de aparelhamento econômico e social que ocorreu na Europa Ocidental durante o seu auge na Alta Idade Média, entre os séculos V e X. Sobre o Feudalismo, assinale V (verdadeiro) ou F (falso) para as alternativas.

- a) () A relação pessoal, mediada por obrigações entre servos e vilões em relação a seus senhores, principalmente o pagamento de tributos, foi uma das principais características do que se denominou feudalismo, o regime de exploração e organização social vigente no espaço que hoje conhecemos como Europa.
- b) () O poder político dentro dos feudos era exercido pelo vassalo daquela localidade, garantindo a ele, desta forma, autonomia política. Apesar da fragmentação política gerada por esta situação, havia toda uma série de costumes comuns que eram verificados em várias cidades, bem como a relação de subordinação entre senhores de feudos distintos, o que interferira na soberania exercida.
- c) () A Querela das Investiduras foi o episódio em que o conflito entre a autoridade do Papa (espiritual) e a autoridade do Imperador (secular) fez-se presente. Esse conflito dizia respeito à função de “investir”, isto é, nomear clérigos para postos importantes como o de bispo, por exemplo. Essa era uma função reservada ao poder espiritual, mas os imperadores pretenderam, também, valer-se delas, confrontando o poder da Igreja.
- d) () Certamente a concepção de trabalho no mundo medieval estava integrada à obsessão por enriquecimento que marcaria a modernidade. O trabalho era entendido como algo sagrado e, posteriormente, uma mão de obra excelente para o capitalismo comercial, sendo uma das três ordens que vigiam no mundo, cada qual com suas importâncias perante os homens e perante Deus: a ordem dos oradores, a ordem dos guerreiros e a ordem dos trabalhadores.

QUESTÃO 12

O termo Ação Afirmativa se refere a um conjunto de políticas públicas de uma determinada sociedade para a proteção de minorias e grupos discriminados no passado. A ação afirmativa visa remover barreiras, formais e informais, que impeçam o acesso de certos grupos ao mercado de trabalho, a universidades e a posições de liderança. Sobre o termo Políticas Afirmativas, assinale V (verdadeiro) ou F (falso) para as alternativas.

- a) () O que há de igual nas várias experiências de Ações Afirmativas é a opinião de devolução de uma igualdade que foi rompida ou que nunca existiu. Ação afirmativa é projetar e atuar no sentido de promover a representação de certos tipos de pessoas, aquelas pertencentes a grupos que têm sido subordinados ou excluídos em determinados empregos ou escolas.
- b) () A finalidade das Ações Afirmativas é extinguir disparidades historicamente acumuladas, garantindo a equidade de oportunidades e tratamento, bem como compensar perdas provocadas pela discriminação e marginalização, decorrentes de motivos raciais, étnicos, religiosos, de gênero e outros.
- c) () A declaração tem raiz nos Estados Unidos, que na atualidade se constitui como importante citação no assunto. Na década de 60, os estadunidenses estavam numa situação de reivindicações democráticas no interior do país, expressas especialmente no movimento pelos direitos civis, cujo argumento central era a expansão da igualdade de oportunidades a todos.
- d) () O conceito de ação afirmativa ficaria preso a sociedades democráticas, que tenham no mérito particular e na igualdade de oportunidades seus principais valores. Surge como aprimoramento jurídico de uma sociedade cujas normas e mores pautam-se pelo princípio da igualdade de oportunidades na competição entre indivíduos livres, justificando-se a desigualdade de tratamento no acesso aos bens e aos meios apenas como forma de restituir tal igualdade, devendo, por isso, tal ação ter caráter temporário, dentro de um âmbito e escopo restrito.

GEOGRAFIA

QUESTÃO 13

A Geografia Humana é a ciência que estuda o espaço geográfico, concebendo-o não tão somente como um meio, mas também como um agente e um produto das atividades humanas, sendo também visto como um organismo vivo e dinâmico. A respeito do espaço como produto das relações humanas, assinale V (verdadeiro) ou F (falso) para as alternativas.

- a) () A relação entre o espaço e a cultura é excluída do debate atual acerca das interações sociais.
- b) () O espaço geográfico é visto como produto de relações baseadas na divisão do trabalho, ou seja, na produção material do homem, na forma como o homem busca na natureza os seus meios de existência.
- c) () A colonização de territórios e as resultantes expressas no próprio território são processos que agem de forma independente na configuração dos espaços.
- d) () Há divergências entre o espaço e a sociedade na perspectiva da cultura, da economia e da política.

QUESTÃO 14

Segundo o Serviço Brasileiro de Apoio às Micro e Pequenas Empresas (SEBRAE), no Brasil, nos últimos anos, a agricultura familiar passou a ser um setor prioritário para o Governo Federal e, hoje, as políticas públicas brasileiras nesse setor são consideradas um exemplo para o mundo pela Organização das Nações Unidas para Alimentação e Agricultura (FAO). Os números mostram a sua importância no país: 84,4% dos estabelecimentos rurais pertencem à agricultura familiar, empregando quase 75% da mão de obra do setor agropecuário, como o fato de ela fazer parte e interagir com o mercado consumidor. Sobre a agricultura familiar, assinale V (verdadeiro) ou F (falso) para as alternativas.

- a) () A maior parte da comida que chega à mesa dos brasileiros, hoje, é produzida pela agricultura familiar e não pelo agronegócio.
- b) () A agricultura familiar tem como característica a gestão compartilhada pela família e a

atividade desenvolvida como a principal fonte de renda.

- c) () O projeto agricultura familiar tem a completa regulamentação da produção orgânica, a regionalização de Assistência Técnica e Extensão Rural para a produção de transgênicos, aumentando, assim, a produtividade.
- d) () O desenvolvimento da agricultura familiar no Brasil está ligado, principalmente, à possibilidade de o agricultor conseguir aumentar a produtividade, ter acesso a canais de comercialização e a financiamentos que possam permitir investimentos na propriedade.

QUESTÃO 15

A vegetação do Brasil compreende as várias manifestações de formações vegetais existentes no país e que surgem conforme o tipo de clima e de relevo. No que se refere à vegetação brasileira, analise os itens a seguir e, ao final, assinale V (verdadeiro) ou F (falso) para as alternativas.

- a) () As florestas subtropicais do Planalto Meridional são equivalentes ecológicas das florestas de coníferas encontradas nas latitudes extratropicais do Hemisfério Norte, nas zonas temperadas.
- b) () As diferenças de densidade, estrutura, fisionomia e composição florística apresentadas por essas florestas são devidas à diversidade dos climas e dos solos e a mudanças ambientais no tempo geológico.
- c) () As formações florestais do Brasil Central, diferentemente das de grande parte da Amazônia, têm ritmo sazonal marcado pela alternância de estações seca e chuvosa.
- d) () Uma característica comum entre as diversas formações vegetais é que todas apresentam elevada biodiversidade e presença de espécies endêmicas, evidenciando que todas precisam ser igualmente preservadas.

QUESTÃO 16

Observe a figura abaixo.



Em um mapa, chamamos de escala cartográfica a relação entre as dimensões apresentadas no mapa e o objeto real por ele representado. Tendo como base o seu conhecimento sobre o tema, assinale V (verdadeiro) ou F (falso) para as alternativas.

- a) () Um mapa com escala 1:200.000 apresenta uma distância de 20 cm entre os pontos A e B. Dessa forma, a correta distância entre os dois pontos na realidade é: Resolução $200.000 \times 20 = 1 \text{ cm}$ para cada $200.000 \text{ cm} \times 20 \text{ cm} = 4.000.000$. Transformando-se para Km, 400 km.
- b) () As escalas da figura podem ser respectivamente classificadas conforme a sua resolução, como A) numérica e B) gráfica.
- c) () Essa representação da escala “B” está indicando que cada segmento da escala gráfica apresentada equivale a 50 quilômetros de área real.
- d) () A escala, no exemplo A, pode aumentar ou diminuir o mapa, enquanto que, no exemplo B, a escala é mais próxima da realidade.

MATEMÁTICA

QUESTÃO 17

Assinale V (verdadeiro) ou F (falso) para as alternativas.

- a) () $\{3\} \in \{0, 1, 2, 3, 4, 5\}$
- b) () $\emptyset \in \{\emptyset, 3, 5, 7\}$
- c) () $\{2, 4\} \supset \{1, 2, 3, 4, 5\}$
- d) () $\emptyset \subset \{1, 2, 3, 4, 5, 6, 7\}$

QUESTÃO 18

Assinale V (verdadeiro) ou F (falso) para as alternativas.

- a) () $(1 + \cotg^2 x)(1 - \cos^2 x) = 1.$
- b) () $\operatorname{tg}^2 x + \operatorname{cosec}^2 x = \sec^2 x - \operatorname{sen}^2 x.$
- c) () $\frac{\cos x}{\sec x} - \frac{\operatorname{sen} x}{\operatorname{cosec} x} = 1$
- d) () $(1 + \operatorname{tg} x)^2 + (1 - \operatorname{tg} x)^2 = \sec^2 x$

QUESTÃO 19

Assinale V (verdadeiro) ou F (falso) para as alternativas.

- a) () Um poliedro convexo com seis faces quadrangulares e quatro faces triangulares possui 10 vértices.
- b) () Os cinco poliedros de Platão são: tetraedro, hexaedro, octaedro, dodecaedro e o icosaedro.
- c) () Considere um cilindro equilátero com 20 cm de diâmetro. O volume desse cilindro é de $2000 \pi \text{ cm}^3$.
- d) () Um cone equilátero que possui um raio de 4 dm apresenta uma área total de $48 \pi \text{ cm}^2$.

QUESTÃO 20

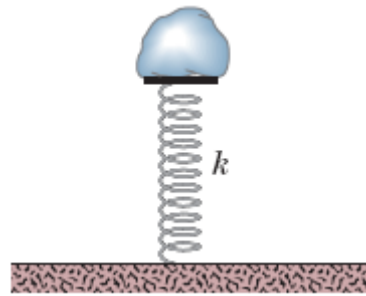
Assinale V (verdadeiro) ou F (falso) para as alternativas.

- a) () O quociente da divisão do polinômio $A(x) = x^4 + x^3 - 7x^2 + 9x - 1$ por $B(x) = x^2 + 3x - 2$ é $Q(x) = x^2 - 2x + 1.$
- b) () Se o polinômio $A(x) = 2x^3 + 5x^2 - px + 2$ é divisível por $x - 2$, então $p = -19.$
- c) () O polinômio $P(x) = x^4 - 7x^3 + 13x^2 + 3x - 18$ apresenta uma raiz com multiplicidade 2.
- d) () O conjunto solução da equação $x^3 + 5x^2 - 18x - 72 = 0$ é $\{-6, 3, -4\}.$

FÍSICA

QUESTÃO 21

A figura mostra uma pedra de 10 kg em repouso sobre uma mola. A mola é comprimida 10 cm pela pedra. Em seguida, a pedra é empurrada mais 30 cm para baixo e liberada. Considerando a aceleração da gravidade sendo 10 m/s^2 , assinale V (verdadeiro) ou F (falso) para as alternativas.



- a) () A constante da mola equivale a 100 N/m.
- b) () A constante da mola equivale a 1 kN/m.
- c) () A altura atingida pela pedra, a partir do ponto onde a pedra foi liberada, é de 0,4 m.
- d) () A altura atingida pela pedra, a partir do ponto onde a pedra foi liberada, é de 0,8 m.

RASCUNHO

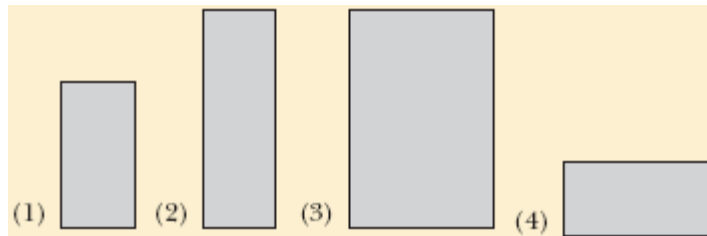
QUESTÃO 22

Uma janela de vidro de um estabelecimento comercial tem área de 10 m^2 . Como resultado da passagem de uma tempestade, a pressão do ar do lado de fora do estabelecimento cai para $0,96 \text{ atm}$, mas no interior permanece em $1,0 \text{ atm}$. Considerando que 1 atm equivale a 10^5 Pa , assinale V (verdadeiro) ou F (falso) para as alternativas.

- a) () A janela fica sujeita a uma força, devido à diferença de pressão, no sentido de dentro para fora do estabelecimento.
- b) () A janela fica sujeita a uma força, devido à diferença de pressão, no sentido de fora para dentro do estabelecimento.
- c) () A janela fica sujeita a uma força, devido à diferença de pressão, de intensidade igual a 4 N .
- d) () A diferença de pressão não implicará uma força sobre a janela.

QUESTÃO 23

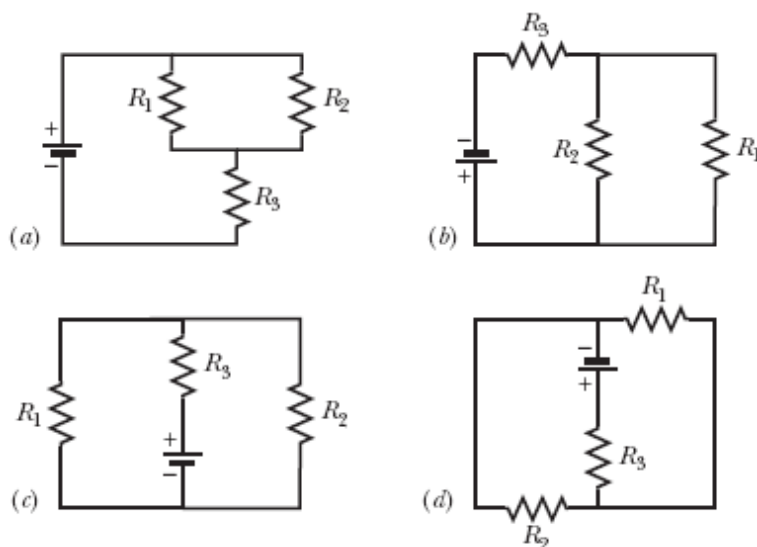
A figura mostra quatro placas metálicas retangulares cujos lados têm comprimento L , $2L$ ou $3L$. São todas feitas do mesmo material, e a temperatura aumenta do mesmo valor nas quatro placas. Assinale V (verdadeiro) ou F (falso) para as alternativas.



- a) () As áreas das placas são respectivamente L^2 , $2L^2$, $4L^2$ e L^2 .
- b) () As áreas das placas são respectivamente $2L^2$, $3L^2$, $6L^2$ e $2L^2$.
- c) () O aumento da dimensão vertical devido ao aumento da temperatura, em ordem decrescente, é 2 e 3 empatadas, 1, 4.
- d) () O aumento da área devido ao aumento da temperatura, em ordem decrescente, é 3, 2, 1 e 4 empatadas.

QUESTÃO 24

A figura a seguir mostra a associação de três resistores com resistências diferentes R_1 , R_2 e R_3 em quatro circuitos diferentes a, b, c e d. Assinale V (verdadeiro) ou F (falso) para as alternativas.



- a) () A resistência equivalente em a é igual à resistência equivalente em b .
- b) () A resistência equivalente em c é igual à resistência equivalente em d .
- c) () A resistência equivalente em a é igual à resistência equivalente em d .
- d) () A resistência equivalente em b é igual à resistência equivalente em c .

BIOLOGIA

QUESTÃO 25

Muitos tipos de fungos, quando instalados no corpo humano, podem provocar doenças e outros podem ser utilizados para o benefício dos homens. Assinale V (verdadeiro) ou F (falso) para as alternativas.

- a) () As dermatofitoses são doenças de pele causadas pela contaminação por três gêneros de fungos. Um dos gêneros dermatófitos é o *Saccharomyces*.
- b) () Candidíase é uma doença causada por bactérias que pode afetar tanto a pele quanto as membranas mucosas. Pode ser classificada como candidíase oral, intertrigo, vaginal, onicomicose ou paroníquia.
- c) () O corpo de um fungo multicelular é formado por filamentos que recebem o nome de micélio. O conjunto desses filamentos forma a hifa, que constitui o corpo do fungo, entretanto essa estrutura não é considerada um tecido verdadeiro.
- d) () Os basidiomicetos são fungos conhecidos como cogumelos e orelhas-de-pau por apresentarem o corpo de frutificação denominado basidiocarpo, a exemplo, o champignon.

QUESTÃO 26

A Genética é a parte da Biologia, responsável pelo entendimento dos mecanismos da hereditariedade ou herança biológica. Assinale V (verdadeiro) ou F (falso) para as alternativas.

- a) () Um homem apresenta o genótipo $Aa Bb CC dd$ e sua esposa, o genótipo $aa Bb cc Dd$. A probabilidade desse casal ter um filho do sexo masculino e portador dos genes bb é de $\frac{1}{4}$.
- b) () Pares de genes, com segregação independente, podem agir, conjuntamente, na determinação de uma mesma característica fenotípica. Este fenômeno é conhecido como epistasia.
- c) () Em ervilhas, a cor amarela é dominante em relação à verde. Do cruzamento de heterozigotos, nasceram 720 descendentes; desses 540, são amarelos.
- d) () Uma característica genética recessiva presente no cromossomo Y só poderá ser herdada a partir do pai por seus descendentes do sexo masculino.

QUESTÃO 27

Considerando as características do tecido epitelial, assinale V (verdadeiro) ou F (falso) para as alternativas.

- a) () Denominamos glândulas endócrinas aquelas que lançam parte de seus produtos de secreção na corrente sanguínea e parte em cavidades ou na superfície do corpo.
- b) () O tecido epitelial caracteriza-se pela pouca quantidade de material intercelular e por apresentar células extremamente unidas.
- c) () As células epiteliais de revestimento estão unidas umas com as outras através de estruturas denominadas de junções celulares, como as de oclusão, as de adesão, as comunicantes, os desmossomos e hemidesmossomos.
- d) () O epitélio de transição é um tipo especial de epitélio restrito ao revestimento das vias urinárias, e suas células variam sua morfologia dependendo do grau de estiramento.

QUESTÃO 28

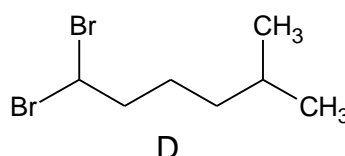
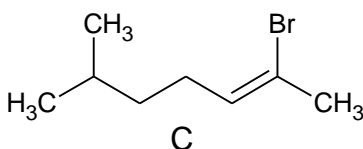
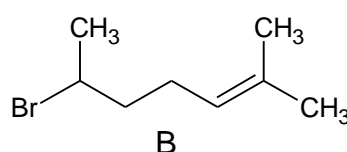
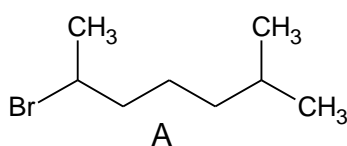
O Reino Vegetal ou Reino Plantae é caracterizado por organismos autótrofos e clorofilados que formam a base da cadeia alimentar. São produtores de matéria orgânica e alimentam os seres heterótrofos. Sobre as plantas, assinale V (verdadeiro) ou F (falso) para as alternativas.

- a) () As pteridófitas são plantas que não possuem vasos condutores de seiva, o que as torna distintas dos outros grupos vegetais. Sendo assim, o transporte de nutrientes ocorre mediante um processo vagaroso de difusão das células.
- b) () Quando o caule das pteridófitas é subterrâneo, denomina-se de rizoma. Já as epífitas são plantas que se apoiam em outras plantas sem prejuízo para nenhuma delas.
- c) () O ciclo reprodutivo das fanerógamas é haplodiplobionte, igual ao das criptógamas, ocorrendo uma alternância de gerações gametofítica (n) com a esporofítica (2n).
- d) () Nas angiospermas, a fase dominante é a esporofítica, sendo mais desenvolvida e duradoura que a fase gametofítica. As gimnospermas possuem a fase dominante esporofítica.

QUÍMICA

QUESTÃO 29

Compostos orgânicos são aqueles que apresentam uma cadeia carbônica com propriedades físico-químicas diferentes dos compostos inorgânicos. Dados os compostos a seguir, assinale V (verdadeiro) ou F (falso) para as alternativas.



- a) () Apenas o composto "A" possui isomeria ótica.
- b) () Somente os compostos "B" e "C" apresentam isomeria geométrica.
- c) () Todos os compostos são classificados como haletos de alquila.
- d) () O nome IUPAC do composto D é 1,1-dibromo-5,5-dimetilpentano.

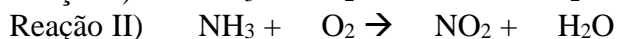
QUESTÃO 30

Em março de 2018, o governo brasileiro propôs um decreto para aumentar o teor máximo de álcool (etanol) na gasolina de forma gradual. Sendo que hoje é de 27%, com meta para 2022 de 30% e em 2030 chegarão a 40%. Considerando uma motocicleta com tanque cheio de capacidade máxima de 15,0 litros e com base nas informações anteriores, assinale V (verdadeiro) ou F (falso) para as alternativas.

- a) () Atualmente o volume de etanol na motocicleta é de 405 dL.
- b) () Em 2022, o volume de gasolina pura no tanque é de 10,5 L.
- c) () Em 2030, a quantidade de etanol na motocicleta será de 6000 mL.
- d) () A mistura homogênea entre o etanol e a gasolina só é possível pelas ligações de hidrogênio.

QUESTÃO 31

Experimentos em laboratório possibilitam uma infinidade de reações químicas bastando ter os reagentes apropriados, mas as reações podem gerar mais de um produto como pode ser observado nas três reações a seguir:



Baseando-se nestas reações, assinale V (verdadeiro) ou F (falso) para as alternativas.

- a) () Todas as reações são de oxidorredução.
- b) () Na reação I, a soma dos coeficientes de balanceamento dos reagentes é um número ímpar menor que 10.
- c) () Na reação II, a soma dos coeficientes de balanceamento dos produtos é igual a 5.
- d) () Na reação III, a soma dos coeficientes de balanceamento é igual a 10.

QUESTÃO 32

A tabela periódica ordenou os elementos químicos em ordem pelo número atômico, possibilitando o agrupamento pelas semelhanças das propriedades químicas e físicas. Usando a tabela periódica, na última página deste caderno, analise as alternativas e assinale V (verdadeiro) ou F (falso).

- a) () No grupo dos calcogênios, o elemento de maior eletronegatividade é o flúor.
- b) () O elemento de menor raio atômico entre os alcalinos terrosos é o boro.
- c) () O radônio é o elemento de maior densidade entre os gases nobres.
- d) () O frâncio é o elemento de maior eletropositividade entre os metais alcalinos.

RASCUNHO

ESTRANGEIRA (INGLÊS)

Leia os textos abaixo e responda as questões de 33 a 36.

APE LANGUAGE

Many researchers believe that apes can communicate with human beings. Investigations made at several laboratories in the United States most and elsewhere indicate that chimpanzees and gorillas are capable of understanding language and using linguistic responses at the level of a four-year-old child. Washoe, an adult chimpanzee who was raised as if she were a deaf child, can translate words she “hears” into American Sign Language. Koko, a 400-pound lowland gorilla, is claimed to have understood a poem written about her. Tests of Koko’s auditory comprehension show that she is able to make discriminations between such words as “funny”, “ money” and “bunny”.

The scientists at the forefront of this research admit that their work has been severely criticized. The skeptics generally claim that apes’ language behavior is merely imitative. For this behavior to be called “language”, it must also be communicative. The proponents of ape language say that those who denied the validity of this research have never worked with apes. They point out that new fields of investigation always create controversy.

QUESTÃO 33

According to the passage, ape **language researchers says that apes can...** Mark (V) for True and (F) for false statements.

- a) () understand spoken language.
- b) () speak.
- c) () think.
- d) () write poetry.

QUESTÃO 34

“**Washoe**” is... Mark (V) for true and (F) for false.

- a) () a four-year old child.
- b) () a deaf gorilla.
- c) () a scientist.
- d) () a chimpanzee that uses sign.

QUESTÃO 35

In the text, the word “ **proponents**” refers to... Mark (V) for true and (F) for false.

- a) () people who believe that ape communicates.
- b) () skeptics who have criticized the research.
- c) () tests that indicate auditory discrimination.
- d) () apes that have learned to communicate.

QUESTÃO 36

Read the statements below and mark (V) for true and (F) for false.

- a) () “They add that subhuman primates...” The main verb in this structure is irregular.
- b) () “To speak” is an irregular verb presented on the text.
- c) () The right plural form of “child” is “childs.”
- d) () “It must also be communicative.” The negative structure should be: “It mustn’t be not

communicative.”

RASCUNHO

LÍNGUA ESTRANGEIRA (ESPANHOL)

Leia o texto abaixo e responda as questões de 33 e 34.

432.500 DÓLARES POR 'OBRA DE ARTE' HECHA CON INTELIGENCIA ARTIFICIAL

Un retrato hecho por un algoritmo de inteligencia artificial fue vendido en la primera gran subasta de este tipo en Nueva York, EE. UU. A pesar de las críticas de artistas frente a la capacidad de un sistema para "crear obras de arte", la pieza Edmond de Belamy, de La Famille de Belamy, se vendió en 432.500 dólares.

La venta sorprende pues resultó en un valor muy por encima del costo inicial estimado por la casa de subastas Chistie's, que era de 7.000 a 10.000 dólares. La sorpresa es mayor cuando se trata de una pieza impresa sobre lienzo de acabado borroso.

El cuadro está firmado con una fórmula: " $\min G \max D E_x[\log(D(x))] + E_z[\log(1-D(G(z)))]$ ". Es así porque es la matemática con la que el sistema, conocido como GAN (Generative Adversarial Network), logró recrear una imagen propia, basada en imágenes de miles de retratos de otros artistas. GAN es una creación del colectivo artístico parisino Obvious Art,.

"Alimentamos el sistema con un conjunto de datos de 15.000 retratos pintados entre el siglo XIV y el XX", aseguró Hugo Caselles-Dupre, miembro del colectivo. Desde hace un mes se había anunciado la subasta de la pieza.

El Edmond de Belamy provocó una guerra de ofertas entre cinco postores. Según una vocera de la casa de subastas de Nueva York, la puja duró siete minutos. Jennifer Cuminale manifestó que el ganador fue un comprador anónimo, que se comunicó por teléfono.

FONTE: <https://www.eltiempo.com/tecnosfera/novedades-tecnologia/obra-de-arte-creada-por-ai>

QUESTÃO 33

Assinale V (verdadeiro) ou F (falso) para as alternativas.

- a) () Se ha hecho un remate en Nueva York
- b) () Se ha hecho una subasta en EE.UU.
- c) () Como se produjo a partir de una inteligencia artificial, el cuadro no lleva firma humana.
- d) () La inteligencia artificial ha creado la imagen sin ningún modelo.

QUESTÃO 34

Assinale V (verdadeiro) ou F (falso) para as alternativas.

- a) () A leitura correta do numeral 432.500 é: cuatrocientos treinta y dos mil quinientos
- b) () A leitura correta do numeral 432.500 é: cuatrocientos y treinta y dos mil y quinientos.
- c) () A palavra *pieza* que está contida no primeiro parágrafo do texto, é homógrafa
- d) () As palavras *vocera* e *subasta* significam respectivamente *porta-voz* e *leilão*

QUESTÃO 35

Analise a grafia e/ou a concordância das seguintes frases e assinale V (verdadeiro) ou F (falso) para as alternativas.

- a) () Tocar un instrumento es fácil, lo difícil es que suena bien.
- b) () No cabe duda que la água es una sustancia muy especial.
- c) () No cabe duda que el agua es una sustancia muy especial.
- d) () Quieren verme lo más pronto posible.

QUESTÃO 36

Verifique as informações e a grafia das seguintes frases e assinale V (verdadeiro) ou F (falso) para as alternativas.

- a) () El leísmo es la sustitución de los pronombres personales lo y la por le.

- b) () El yeísmo es un cambio fonético que consiste en pronunciar de manera idéntica la letra i griega y el dígrafo elle o doble ele.
- c) () Bajo ningún punto de vista.
- d) () Desde ningún punto de vista.

REDAÇÃO EM LÍNGUA PORTUGUESA

INSTRUÇÕES

1. O texto deverá ter, no máximo, 25 (vinte e cinco) linhas.
2. As alternativas propostas apresentam coletâneas que mantêm uma linha temática. Consulte as coletâneas e utilize-as segundo as instruções específicas dadas para a alternativa. Não as copie.
3. Ao elaborar sua redação, você poderá utilizar-se também de outras informações que julgar relevantes para o desenvolvimento da temática escolhida, desde que estejam, essencialmente, relacionadas.
4. Na redação final você deverá ater-se ao seguinte:
 - a) indique a alternativa escolhida;
 - b) dê um título à sua redação conforme a alternativa que você escolheu;
 - c) use caneta de tinta azul ou preta.
5. Qualquer redação, por mais bem feita que seja, terá nota zero se fugir das temáticas propostas; se for cópia dos trechos apresentados nas coletâneas; se for ilegível ou apresentar desconhecimento da norma padrão e manejo da modalidade escrita, acarretando total comprometimento do texto produzido. A redação também será penalizada se não corresponder ao tipo de texto escolhido.

ORIENTAÇÃO GERAL

Seguem-se duas propostas/temas para, dentre elas, escolher uma para a sua redação. Preste atenção ao assunto que é solicitado. A valorização do seu texto dependerá de sua relação direta com o tema, com a montagem do texto, com a coerência, com a coesão e, principalmente, com os argumentos que você utilizar para convencer o seu leitor de que o seu ponto de vista é o melhor. Observe atentamente as orientações que acompanham cada alternativa.

Leia atentamente os tópicos abaixo a fim de verificar qual deles se enquadra melhor aos seus conhecimentos, pois sua redação não deverá fugir e nem transgredir o tema proposto. Feito isso, escolha o tópico que deverá ser desenvolvido de forma clara e objetiva.

ALTERNATIVA A

TEXTO 1

Meu Sonho- Cecília Meireles

Parei as água do meu sonho
Para teu rosto se mirar.
Mas só a sombra dos meus olhos
Ficou por cima, a procurar...
Os pássaros da madrugada
Não têm coragem de cantar,
Vendo o meu sonho interminável
E a esperança do meu olhar.
Procurei-te em vão pela terra,
Perto do céu, por sobre o mar.
Se não chegas nem pelo sonho,
Por que insisto em te imaginar?
Quando vierem fechar meus olhos,
Talvez não se deixem fechar.
Talvez pensem que o tempo volta,
E que vens, se o tempo voltar.

TEXTO 2

O sonho de milhões de brasileiros fica na dependência de algum meio público ou privado. Pois, o país não oferece possibilidades de realizações dos sonhos por grande parte da maioria da população. O que acarreta o chamado de ilusão, ou expectativa de vida utópica. Enquanto não se realiza o sonho, o tempo não para. Se colocarmos o sonho perto do tempo, pode-se dizer que o segundo torna-se quase impossível.

Desenvolva uma dissertação, defendendo ou refutando as ideias postas pelos textos. Na análise da redação, será aceito qualquer posicionamento ideológico. Fundamente bem as suas ideias para não fugir ao tema: **A realização dos sonhos é uma questão de tempo.**

ALTERNATIVA B

TEXTO 1

Os modernistas registraram em suas obras o impacto das novas máquinas e o culto à velocidade, presentes na vida das pessoas no início deste século.

De lá para cá as máquinas se sofisticaram, tornando tudo muito mais veloz... mas...

[...] aí, O Ayrton Senna enfia a cara na parede e morre a 300 km/h. Aí a bactéria pós-moderna, o estreptococo A, devora, em uma hora, três centímetros de carne humana. Aí, o cinema americano cai na delirante aventura dos efeitos especiais e consegue fazer os piores filmes das últimas décadas, em que tudo é genial, menos o filme, que é uma droga.

[...]

Ou seja, o capital selvagem vendeu aos futuristas a ideia de que na velocidade chegaríamos a conquistar a luta contra a morte e a domar a natureza, mas o progresso virou desastre e nos levou a ver que o tempo das coisas tem de ser ralentado ou o planeta se espatifa como uma supernova.

[...]

A civilização é lenta, muito lenta, apesar da rapidez da comunicação. [...] A vida não é um software.

Desenvolva uma dissertação, defendendo ou refutando as ideias postas pela produção dos fragmentos de texto acima. Na análise da redação, será aceito qualquer posicionamento ideológico. Fundamente bem as suas ideias para não fugir ao tema: **O ritmo da vida anuncia novos tempos?**



Uni RV
Universidade de Rio Verde

FOLHA DE RASCUNHO – PROVA DE REDAÇÃO

[illegible]



UniRV-UNIVERSIDADE DE RIO VERDE
VESTIBULAR TRADICIONAL
CÂMPUS RIO VERDE E CAIAPÔNIA
27 DE JANEIRO DE 2019
GABARITO DEFINITIVO

LÍNGUA PORTUGUESA

	a		b		c		d
Questão 1	V		V		V		F
Questão 2	F		V		F		F
Questão 3	F		F		V		F
Questão 4	F		V		F		F

LITERATURA BRASILEIRA

	a		b		c		d
Questão 5	V		F		F		F
Questão 6	F		F		F		V
Questão 7	F		F		F		V
Questão 8	F		F		V		F

HISTÓRIA

	a		b		c		d
Questão 9	V		V		F		F
Questão 10	V		V		V		F
Questão 11	V		F		V		F
Questão 12	F		V		V		F

GEOGRAFIA

	a		b		c		d
Questão 13	F		V		F		V
Questão 14	V		V		F		V
Questão 15	F		V		V		V
Questão 16	F		V		V		F



UniRV-UNIVERSIDADE DE RIO VERDE
VESTIBULAR TRADICIONAL
CÂMPUS RIO VERDE E CAIAPÔNIA
27 DE JANEIRO DE 2019
GABARITO DEFINITIVO

MATEMÁTICA

	a		b		c		d
Questão 17	F		V		F		V
Questão 18	V		F		F		F
Questão 19	V		F		V		V
Questão 20	V		F		V		F

FÍSICA

	a		b		c		d
Questão 21	F		V		F		V
Questão 22	V		F		F		F
Questão 23	F		V		V		V
Questão 24	V		V		V		V

BIOLOGIA

	a		b		c		d
Questão 25	F		F		F		V
Questão 26	F		F		V		V
Questão 27	F		V		V		V
Questão 28	F		V		V		F

QUÍMICA

	a		b		c		d
Questão 29	F		F		V		F
Questão 30	F		V		V		F
Questão 31	V		V		F		V
Questão 32	F		F		V		V



UniRV-UNIVERSIDADE DE RIO VERDE
VESTIBULAR TRADICIONAL
CÂMPUS RIO VERDE E CAIAPÔNIA
27 DE JANEIRO DE 2019
GABARITO DEFINITIVO

LÍNGUA ESTRANGEIRA (INGLÊS)

	a		b		c		d
Questão 33	V		F		F		F
Questão 34	F		F		F		V
Questão 35	V		F		F		F
Questão 36	F		V		F		F

LÍNGUA ESTRANGEIRA (ESPAÑHOL)

	a		b		c		d
Questão 33	F		V		V		F
Questão 34	V		F		V		V
Questão 35	F		F		V		V
Questão 36	V		V		F		V